



**2005
FAALİYET RAPORU
37. Faaliyet Dönemi**

GÖLTAŞ GÖLLER BÖLGESİ ÇİMENTO SANAYİ VE TİCARET A.Ş.



Yönetim kurulu'nun **18/05/2006** tarihinde yapılan **85.** Toplantısında kabul edilerek Genel Kurul'a sunulmuştur.

GÖLTAŞ Göller Bölgesi Çimento Sanayi ve Ticaret A.Ş.

Kayıtlı Sermaye	:20.000.000.-YTL
Ödenmiş Sermaye	: 7.200.000.-YTL
Ortak Adedi	:2.400
Kuruluş Tarihi	:09 Şubat 1969
İşletmeye Açılış Tarihi	:12 Nisan 1973
Telefon	:0 (246) 237 14 51 (Pbx)
Telgraf	:GÖLTAŞ-İSPARTA
Fax	: 0 (246) 237 14 79-80
Web	:www.goltas.com.tr
E-mail	:goltas@goltas.com.tr
Adres	:Isparta-Afyon Karayolu Üzeri 15.Km. İSPARTA

HAZIR BETON TESİSLERİMİZ

Isparta Hazır Beton Tesisi	: Isparta-Afyon Karayolu Üzeri 15.Km. İSPARTA
Telefon	:0 (246) 237 14 51 (Pbx)
Fax	:0 (246) 237 14 79-80
E-mail	:isparta@goltasbeton.com.tr

Antalya Hazır Beton Tesisi	: Havaalanı Karşısı Sinan Mah.Kasapoğlu Mevkii ANTALYA
Telefon	:0 (242) 340 27 55
Fax	:0 (242) 340 12 57
E-mail	:antalya@goltasbeton.com.tr

Alanya Hazır Beton Tesisi	: Güzelbağ Yolu Üzeri Payallar KONAKLI-ALANYA
Telefon	:0 (242) 545 30 97
Fax	:0 (242) 545 33 16
E-mail	:alanya@goltasbeton.com.tr

Manavgat Hazır Beton Tesi	: Alanya Karayolu 10.Km. MANAVGAT
Telefon	:0 (242) 755 14 82
Fax	:0 (242) 755 12 58
E-mail	:manavgat@goltasbeton.com.tr

Belek Hazır Beton Tesisi	: İleribaşı Mevkii Destek Şantiyeleri Bölgesi BELEK
Telefon	: 0 (242) 340 27 55
Fax	: 0 (242) 340 12 57

İRTİBAT BÜROLARIMIZ

ANKARA	:Dr.Mediha Eldem Sok.No:79 / 6-7 KOCATEPE
Telefon	:0 (312) 417 42 83-431 29 23
Fax	:0 (312) 417 48 60

İSTANBUL	:Altunizade Kısıklı Cad.No:37 A Blok Kat:2-3 ÜSKÜDAR
Telefon	:0 (216) 474 02 22
Fax	:0 (216) 474 02 32

ANTALYA	:Tevfik Işık Cad. Kurt Apt. Kat:2 No:23
Telefon	:0 (242) 247 15 33-247 23 34
Fax	:0 (242) 247 12 26

İÇİNDEKİLER

5	Genel Kurul Gündemi
6	Yönetim kurulu , Denetim Kurulu , Personel
7	Başkanın Mesajı
9	Göлтаş Seyir Defteri
10	Göлтаş 2005 yılına genel bakış
11	Göлтаş yıllar itibariyle toplam satışlar
11	Türkiye kişi başına çimento tüketimi
12	Türkiye Çimento ve klinker ihracatı
12	Göлтаş yıllar itibariyle çimento iç satışları
13	Üretim ünitelerimiz
14	Üretim faaliyetlerimiz
15	Yıllar itibariyle klinker üretimi
16	İnsan kaynakları faaliyetlerimiz
16	Yatırım faaliyetlerimiz
17	Yatırım Tablosu
18	Konsolide Mali Tablolar
61	Bağımsız denetim raporu
63	Mali oranlarımız
64	Kurumsal Yönetim İlkeleri Uyum Raporu

GÖLTAŞ Göller Bölgesi Çimento Sanayi ve Ticaret A.Ş.

30/05/ 2006 Tarihli Genel Kurul Gündemi

TOPLANTI YERİ VE TARİHİ

Şirketimiz'in 2005 yılı Olağan Genel Kurul toplantısı 30/05/2006 Salı günü saat **13.00**'da Isparta-Afyon Karayolu 15. Km Isparta adresinde, fabrika toplantı salonunda yapılacaktır.

30/05/2006 OLAĞAN GENEL KURUL GÜNDEMİ

- 1-) Açılış ve Divan heyeti seçimi
- 2-) Genel Kurul Toplantı tutanağının imzalanması hususunda Başkanlık Divanına yetki verilmesi.
- 3-)2005 Yılı Yönetim Kurulu faaliyet raporu ve Denetim Raporunun okunması ve müzakeresi,
- 4-) 01.01.2005-31.12.2005 Hesap Dönemi bilanço kar zarar hesaplarının okunması onaylanması hususunun müzakere edilmesi ve karara bağlanması,
- 5-) T.Ticaret Kanununun 364.madde ve şirket ana sözleşmesi 28.madde gereği karın dağıtılması ile ilgili şirket Yönetim Kurulunun 18/05/2006 tarih ve 84 sayılı kararının onanması,
- 6-) 01/01/2005/31/12/2005 tarihleri arasında görev yapan Yönetim Kurulu üyeleri ile Denetim Kurulu üyelerinin ayrı ayrı ibralarının onaya sunulması ve ibra edilmeyen Yönetim Kurulu üyeleri ile Denetim Kurulu üyelerinden şirketin uğramış olduğu zararlardan,sorumluluğu tespit edilenler hakkında kişisel mali sorumluluk davası açılması hususunun görüşülmesi,
- 7-)Geçmiş dönemde görev yapan Yönetim ve Denetim Kurulu üyelerinin ibralarının görüşülmesi,
- 8-)Mevcut Yönetim ve Denetim Kurulu üyelerinin 4389 sayılı Bankalar yasasının 15/7-a maddesi uyarınca Fon Kurulu'nun 23/6/2005 tarih ve 248 sayılı kararları ile etanmış olmalarından dolayı,Yönetim ve Denetim Kurulu Üyeleri seçimi ile ilgili bir işlem yapılmaması hususunun görüşülmesi,
- 9-)Yönetim Kurulu ve Denetim Kurulu üyelerinin ücretlerinin belirlenmesi,
- 10-) Yönetim Kurulu üyelerine Türk Ticaret Kanunu'nun 334 ve 335 maddelerinde yazılı muameleleri yapabilmeleri için izin verilmesi,
- 11-)2005 Yılında yapılan bağışların Genel Kurulun onayına sunulması,
- 12-Dilekler ve Kapanış,

**GÖLTAŞ A.Ş.
YÖNETİM KURULU**

YÖNETİM YÖNETİM KURULU ÜYELERİ

Başkan
Hidayet Nalçacı

Başkan Yardımcısı
Canan Kaymakcan

Üye
Soner Nabi Kılıç

Üye
Turan Korkmaz

Üye
Kürşat Cezmi Özcan

Üye
Hikmet Dizdaroğlu

DENETİM KURULU

Üye
Ali Uysal

Üye
Hicabi Ersoy

ÜST YÖNETİM KADROSU

Genel Koordinatör
Aslan Yaman

Genel Koordinatör Yardımcısı
İsmail Güner

Yatırımlar Koordinatörü
Kemal Atalay

İşletme Müdürü
Yavuz Arıç

Muhasebe Müdürü
Mahmut Çevik

Elektrik Bakım Şefi
Fatih Açıç

Pazarlama Şefi
İzzet Akbulut

Satış Şefi
Nuri Akpınar

Hammadde Ocakları ve Kırıcı Şefi
Günay Arı

Makina Bakım Şefi
Cengiz Aykut

Oto Bakım Şefi
Yıldırım Çelikörs

Atölye Şefi
Uğur Balcı

Maliyet Muhasebe Şefi
Adem Çobanoğlu

Satınalma Şefi
İsmail Özdereli

Yarı Mamul Şefi
Sait İnce

Mamul Şefi
Mehmet Köker

Kalite Güvence Kalite Kontrol Şefi
Gülşay Selçuk

Hissedarlar Şefi
Oya Taş

Bilgi Sistemleri Şefi
Orhan Tuynun

İnşaat Bakım Şefi
Bolat Türedi

Sosyal Hizmetler Şefi
Mahmut Uyanık

Ambar Şefi
İsmail Köyl



BAŞKANDAN

Değerli Hissedarlarımız,

Gerek Şirketimiz gerekse sektörümüz açısından önemli bir yılı daha başarı ile geride bırakmanın mutluluğunu yaşıyoruz. Şirketimiz, 2005 yılında, Faaliyet Raporumuzun ilgili bölümlerinde de görüleceği üzere; başta ihracat kalemlerinde olmak üzere; üretim verimliliği, pazar payı, yaptığı yatırımlar ile pek çok alanda başarılı sonuçlar elde etti.

2005 yılında; başta hükümetin uygulamaya koyduğu Toplu Konut projeleri olmak üzere, konut finansmanı için benimsenen ipotekli finansman modeli yanında, turizm sektöründeki ciddi büyümeler ile ekonomimizdeki % 5'ten daha fazla gerçekleşen genel ekonomik büyüme sektörümüzdeki en önemli belirleyiciler olarak görünmüştür. Bu büyümenin sürdürülebilir bir büyümeye dönüştürülerek, ülkemizin girmeyi arzu ettiği Avrupa Topluluğundaki refah kriterlerini kısa sürede yakalamış bir ülke olması için gerekli olan çalışmalara ısrarla devam edilmektedir. Bu gayret ve ısrarlara bağlı olarak, 2005 yılında görülen gelişmelerin devam edeceğini ve 2006 yılı sonunda da çok parlak bir bilanço açıklayabileceğimizi düşünüyoruz.

Esas itibarıyla, sektörümüz için beklentilerin olumlu olmasına yol açan gelişmeler 2003 yılından itibaren kendini göstermeye başlamış, 2003 yılında 35,1 milyon ton olan çimento üretimi ve 28,1 milyon ton çimento iç satışları 2004 yılında bir önceki yıla göre % 10.5'lik büyüme ile 38,8 milyon ton üretime ve % 9,5'lük iç satış büyümesi ile 30,7 milyon tona, 2005 yılında, 2004 yılına göre üretim, % 10,3 büyüyerek 42,8 milyon tona iç satış % 14, 4 büyüyerek 35,1 milyon tona yükselmiştir. Ülkemiz genelinde görülen bu büyümelerin bölgemizdeki yansıması paralel bir seyir izlememiştir. Akdeniz bölgesi olarak sınıflanan bölgemizde çimento üretimi, 2003, 2004 ve 2005 yılında sırası ile 5,6- 6,2 ve 6,6 milyon ton ve 3,8-4,2 ve 4,3 milyon ton çimento satışı olarak gerçekleştirilmiştir. Bölgemizdeki üretim artışı 2004 yılında bir önceki yıla göre % 10.7 olarak gerçekleşirken, 2005 yılında % 6.4 olarak gerçekleşmiştir. Satıştaki büyümeler ise sırası ile % 10.5 ve % 2.4'tür. Bu durumda bölgemizde belli bir doyunluğun oluşmaya başladığını ve yeni pazarlar bulmak için şirketimizin ilave bir gayret içinde girmesi gerektiğini de açıkça ifade edebiliriz. Bu manada 2006 ve takip eden yıllarda ihracat pazarları özel önem taşımaya devam edecektir. Önemli bir gelişme olarak altı çizilmelidir ki; 2005 yılında gerçekleştirilen ihracattan uzun yıllardan sonra kar elde edilebildiği görülmüş olup elde edilen satış karlılığının bir müddet daha devam edeceği tahmin edilmektedir. Daha sonraki yıllarda ise ülkemizin sahip olduğu büyüme potansiyelleri, yapılacak devasa altyapı projeleri ile sektörümüzün ilerisine çok umutla bakılmasını sağlamaktadır.

2006 yılı için sektörümüzün en çok ihracat yapmayı hedeflediği ülkelerin başında gelen Irak'ta gümrük kapılarında yaşanan geçiş sorunlarının yaşanmaması durumunda, ülke olarak gerçekleştirdiğimiz toplam 8 milyon ton ihracatın nerede ise 3 milyon tonunu satın alan Irak'a

gerçekleştirilecek ihracat % 30 artışla 4 milyon tonu bulabilecektir. Diğer yandan yakın komşularımızdan Suriye’de başlatılmış olan kalkınma çabaları da bizim için sevindirici gelişmelerdir. İtalya, İspanya, Portekiz Fransa, KKTC gibi ülkelerdeki ihtiyaçların giderilmesinde de en önemli tedarikçi ülkenin ülkemiz olacak olması da ileriye yönelik olarak sektörümüzün ve şirketimizin yıldızının parlamaya devam edeceğinin en önemli göstergesidir.

2005 yılında şirketimizin 1997 yılında başlatmış olduğu ve çeşitli sebeplere bağlı olarak tamamlanamayan yatırımların tamamlanması için büyük bir gayret ve kararlılıkla çalışmalara devam edilmiştir. Yatırımların devam etmesi için TMSF yönetiminin yönetimimize destek olmuş ve bu destek sonucu yatırımlarla ilgili her türlü planlama ve tedarik işleri, tesislerimizin revizyonu, duruş planları, gerekli stokların oluşturulması tümü ile sorunsuz tamamlanmıştır. Bu yatırımlarımız 2006 yılının ilk yarısı içinde bitirilerek tesislerimizin etkin kapasitesi % 60 artırılmış olacaktır. Böylece ülke genelinde üretilen klinkerde % 3,6 kapasite payına sahip olan Şirketimiz % 5,5 kapasite payına erişecektir. Artan kapasitemizin yanında enerji tasarrufunda, işletme malzemesi sarflarında, sabit giderler kalemlerinde ciddi düşüşler sağlanacak, bu düşüşler doğrudan doğruya kar olarak bilançomuza yansıtacaktır.

Tüm bu olumlu gelişmelerin yanında ve bir yandan da bu olumlu gelişmelerin etkisi ile çok sayıda çimento tesisi kurulması için proje hazırlandığı görülmektedir. Bu projelerin rasyonel, ihracata uygun ve makul maliyetler ile üretim yapabilecek şekilde projelendirilmiş olması kurulacak tesislerin sektörümüze olumlu katkılar sağlayacak olması açısından sevindiricidir. Günün modasına uygun yapılan iş olarak başlatılan projeler ise; sektörümüz açısından potansiyelde büyük problemler teşkil edebilecek ve ülkemiz ekonomisine kullandığı kaynakları israf etmesi sureti ile zarar verecek projeler haline gelmesine yol açacak projeler olacaktır.

Yapmış olduğum bu kısa değerlendirmenin yanında yönetim değişikliğine rağmen özveri ile çalışan tüm çalışanlara ve bizimle başarıyı yakalamak için gayret sarf eden gerek tedarikçi gerekse çimento satıcılarımızın bize destek verdiğini ifade etmek isterim. 2005 faaliyet yılının ortaklarımıza ve milletimize hayırlı olmasını diliyorum, hepinize saygılar sunuyorum.

Başkan
Hidayet NALÇACI

GÖLTAŞ A.Ş. SEYİR DEFTERİ

YILLAR	CİRO YTL	CİRO KÂRLILIĞI	SERMAYE (Milyon TL)	DAĞITILAN TEMETTÜ (%)	BANKA FAİZİ
1969	KURULUŞ	-	0,50	-	-
1970	KURULUŞ	-	60	-	-
1971	KURULUŞ	-	60	-	-
1972	KURULUŞ	-	80	-	-
1973	13	% 58	80	% 6	% 7
1974	136	% 6	80	% 7	% 9
1975	223	% 4	80	% 6	% 9
1976	261	% 8	80	% 10	% 9
1977	315	% 15	80	% 17	% 9
1978	457	% 15	120	% 21	% 12
1979	564	% 4	120	% 9	% 20
1980	2.023	% 16	120	% 50	% 26
1981	2.618	% 6	120	% 35	% 40
1982	4.391	% 7	120	% 84	% 40
1983	3.698	% 2	120	% 34	% 36
1984	6.337	% 9	600	% 100	% 41
1985	10.809	% 28	600	% 100	% 42
1986	17.007	% 31	600	% 200	% 43
1987	26.978	% 28	600	% 200	% 42
1988	48.474	% 22	600	% 519	% 59
1989	68.032	% 18	4.200	% 60	% 53
1990	127.917	% 21	4.200	% 150	% 54
1991	170.585	% 16	4.200	% 200	% 66
1992	372.947	% 23	16.800	% 102	% 67
1993	687.507	% 46	16.800	% 500	% 68
1994	1.196.836	% 25	176.400	% 70	% 113
1995	2.370.422	% 29	254.100	% 100	% 100
1996	4.630.957	% 31	254.100	% 200	% 80
1997	9.377.521	% 38	600.000	% 200	% 82
1998	15.033.653	% 29	3.600.000	% 41	% 90
1999	17.714.755	% 26	3.600.000	% 56	% 90
2000	25.827.624	% 20	3.600.000	% 46	% 75
2001	45.155.970	% 9	3.600.000	% 35	% 75
2002	70.588.174	% 30	7.200.000	% 80	% 45
2003	73.125.670	% 27	7.200.000	% 83	% 35
2004 *	126.970.244	% 24	7.200.000	% 100	% 20
2005 *	151.715.820	% 27	7.200.000	% 200	% 14

* Konsolide mali tablo verilerine göre hazırlanmıştır.

GÖLTAŞ A.Ş.' NİN 2005 YILINA GENEL BİR BAKIŞ

*** İç piyasa satışlarımız** **% 9 oranında azaldı.**

Göлтаş Çimento A.Ş.' nin 2005 yılındaki iç piyasa satışları % 9 oranında azalmıştır.2004 yılında 1,3 milyon ton iken, 2005 yılında 1,2 milyon ton olarak gerçekleşmektedir.

Bu miktar Türkiye Toplamının % 3, 43 sine karşılık gelmektedir. Türkiye' de kurulu olan 40 adet entegre çimento fabrikası ve 18 adet çimento öğütme tesisi göz önüne alındığında, fabrikamızın büyük bir pazar payına sahip olduğu görülmektedir.

2005 yılı iç satışlarımızın % 21 ` u torbalı çimento, % 79 ` i ise dökme çimento olarak gerçekleşmiştir. Toplam satışlarımızın % 17 ` si CEM II B-M , % 1 ` i CEM II A-M 32,5 , % 6 `sı CEM II A-M 42,5 ,% 76 ` sı CEM I 42,5 R tipi çimentodur.

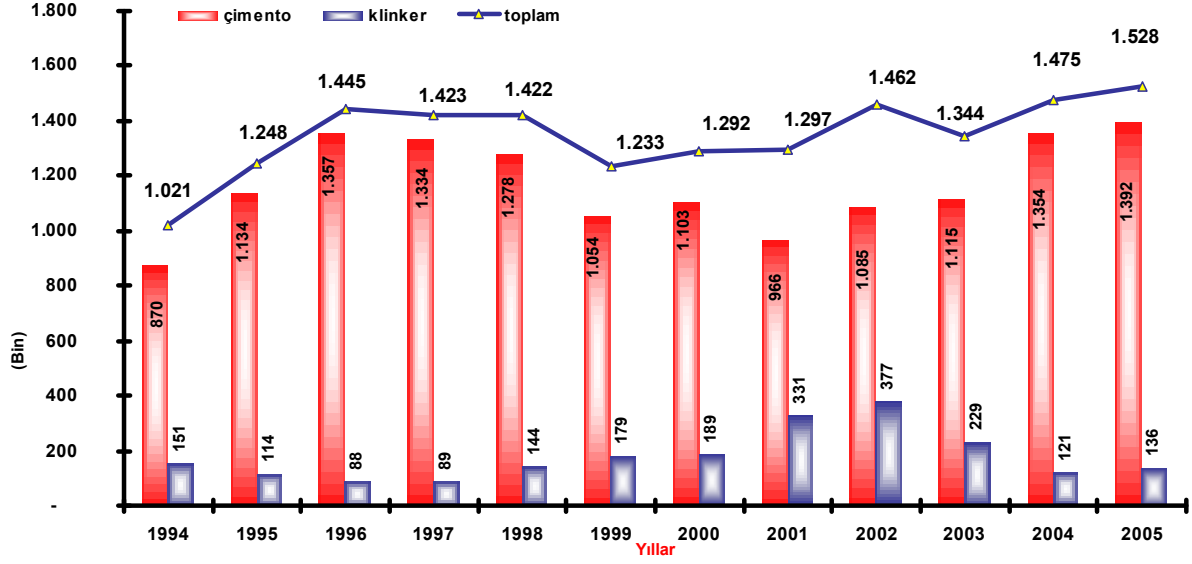
*** Toplam Satışlarımız** **% 4 oranında arttı.**

Klinker iç satışlarımız % 15 oranında azalmıştır. İhracatımızla beraber toplam satışımız 2004 yılına göre % 4 oranında artmıştır.

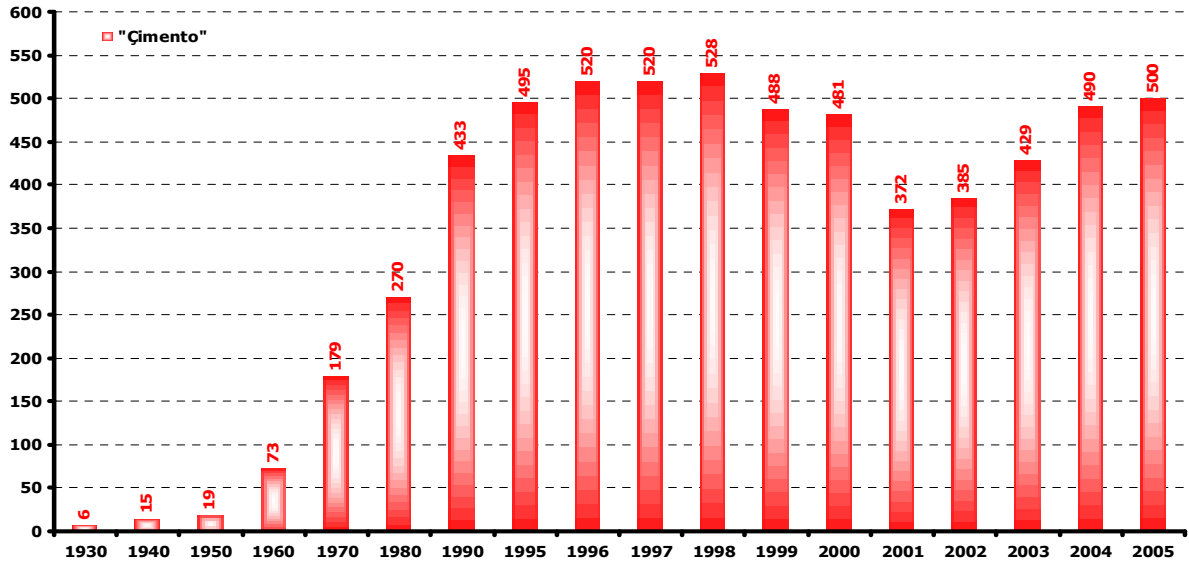
İhracatımız , çimentoda % 382 oranında **Klinkerde % 19 oranında arttı.**

2004 yılı ihracat rakamları ile karşılaştırıldığında çimentoda % 382, klinkerde ise % 19' luk bir artış söz konusudur.

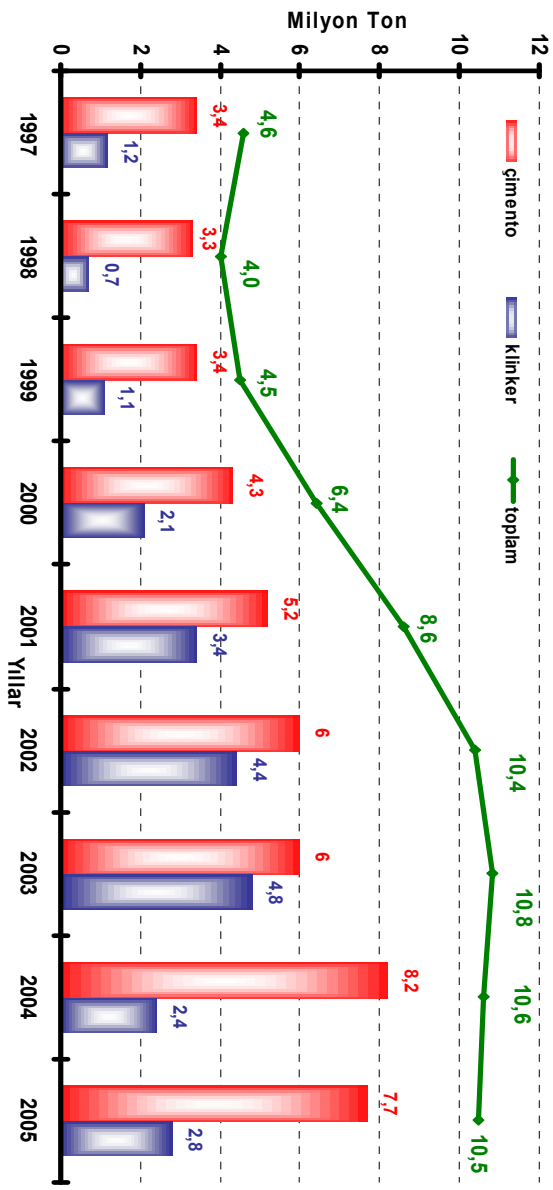
Götaş A.Ş. Yıllar İtibariyle Toplam Satışlar



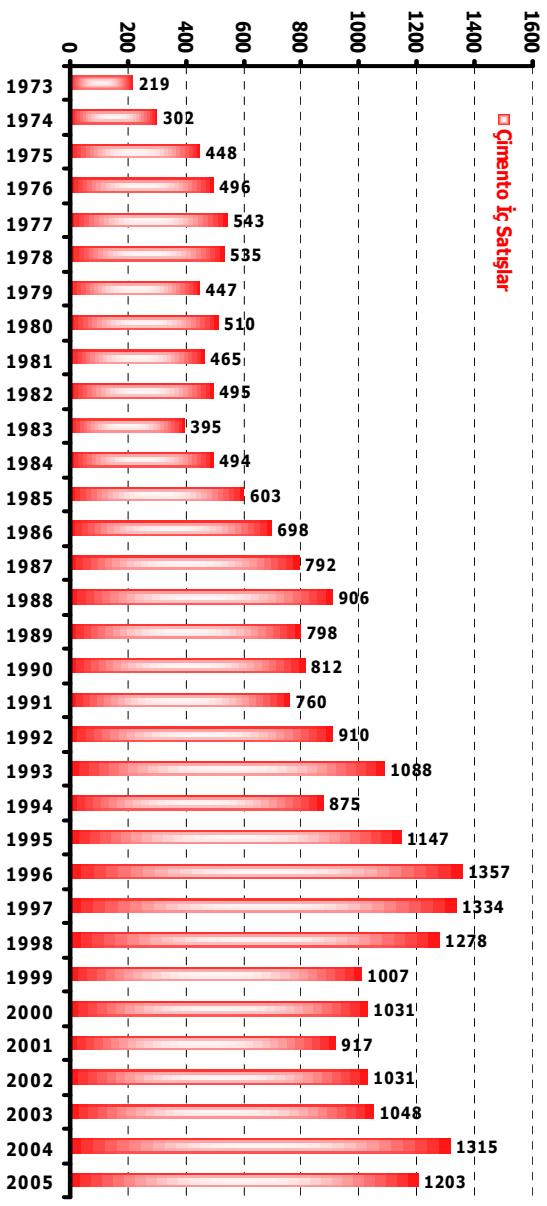
Türkiye Kişi Başına Çimento Tüketimi



Türkiye Çimento ve Klinçer İhracatı



Götaş A.Ş. Yıllar İtibarıyla Çimento İç Satışları (Bin Ton)



ÜRETİM ÜNİTELERİMİZ

ANA ÜRETİM ÜNİTELERİ

Fabrikamız ve hazır beton tesislerimiz aşağıdaki ünitelerden oluşmaktadır.

FABRİKA

- 1- İki adet döner fırın
 - I. Hat 2.200 ton/gün klinker
 - II. Hat 1.800 ton/gün klinker(Temmuz 2006 dan sonra II. Hat 4000 tongün/klinker kapasitesine çıkacaktır)
- 2- İki adet hammadde kırıcısı
 - I. Hammadde kırıcısı 400 ton/saat
 - II. Hammadde kırıcısı 450 ton/saatBir adet tras kırıcısı 150 ton/saat
- 3- Üç adet Farin Değirmeni
 - I. Hat Farin Değirmeni yatay bilyalı 170 ton/saat
 - II. Hat Farin Değirmeni dikey valsli 120 ton/saat
 - III. Hat Farin Değirmeni dikey valsli 200 ton/saat
- 4- Bir adet kömür kırıcı 100 ton/saat
- 5- İki adet kömür değirmeni
 - I. Hat Kömür Değirmeni dikey valsli 16 ton/saat
 - II. Hat Kömür Değirmeni yatay bilyalı 18 ton/saat
- 6- Dört adet çimento değirmeni
 - I nolu ön ezicili bilyalı seperatörlü 90 ton/saat
 - II nolu ön ezicili bilyalı seperatörlü 90 ton/saat
 - III nolu bilyalı seperatörlü 70 ton/saat
 - IV nolu bilyalı seperatörlü 160 ton/saat
- 7- Tras kurutma iki adet trommel 100 x 2 =200 ton/saat
- 8- Paketleme ünitesi beş adet çimento silosu
 - Dört adet silo 2.500 x 4 =10.000 ton
 - Bir adet silo 10.000 x 1 =10.000 ton
 - Altı adet rotatif kantar 100 x 6 =600 ton/saat
 - Dört adet çimento hattı 100 x 4 =400 ton/saat

HAZIR BETON TESİSLERİ

ISPARTA HAZIR BETON TESİSLERİ

- 1- Bir adet çeneli kırıcı 80 ton/saat
- 2- Bir adet Göker Beton Santrali 70 m³/saat
- 3- Bir adet yıkama eleme tesisi
 - Nace yıkama eleme 300 ton/saat
- 4- Dört adet mobil pompa
- 5- Onbeş adet transmikser

ANTALYA HAZIR BETON TESİSİ

- 1- İki adet Vuruşkanlar Beton Santrali 90 x 2 =180 m³/saat
- 2- Beş adet mobil pompa
- 3- Yirmisekiz adet transmikser
- 4- Bir adet sabit yer pompası

ALANYA HAZIR BETON TESİSİ

- 1- Bir adet Vuruşkanlar Beton Santrali 90 m³/saat
- 2- Üç adet mobil pompa
- 3- Onbeş adet transmikser
- 4- Alara Çayı kumocağı bir adet Gürüş yıkama eleme kırma tesisi 300 ton/saat

MANAVGAT HAZIR BETON TESİSİ

- 1- Bir adet Beton Santrali 120 m³/saat
- 2- Üç adet pompa
- 3- Onüç adet transmikser

ÜRETİM FAALİYETLERİMİZ

2005 yılı üretimimiz 2004 yılına göre 100.083 ton artarak 1.303.886 ton olarak gerçekleşmiştir.

I.Hat döner fırında günlük ortalama 2155 ton, II Hat döner fırında ise günlük ortalama 1793 ton klinker olarak gerçekleşmiştir.

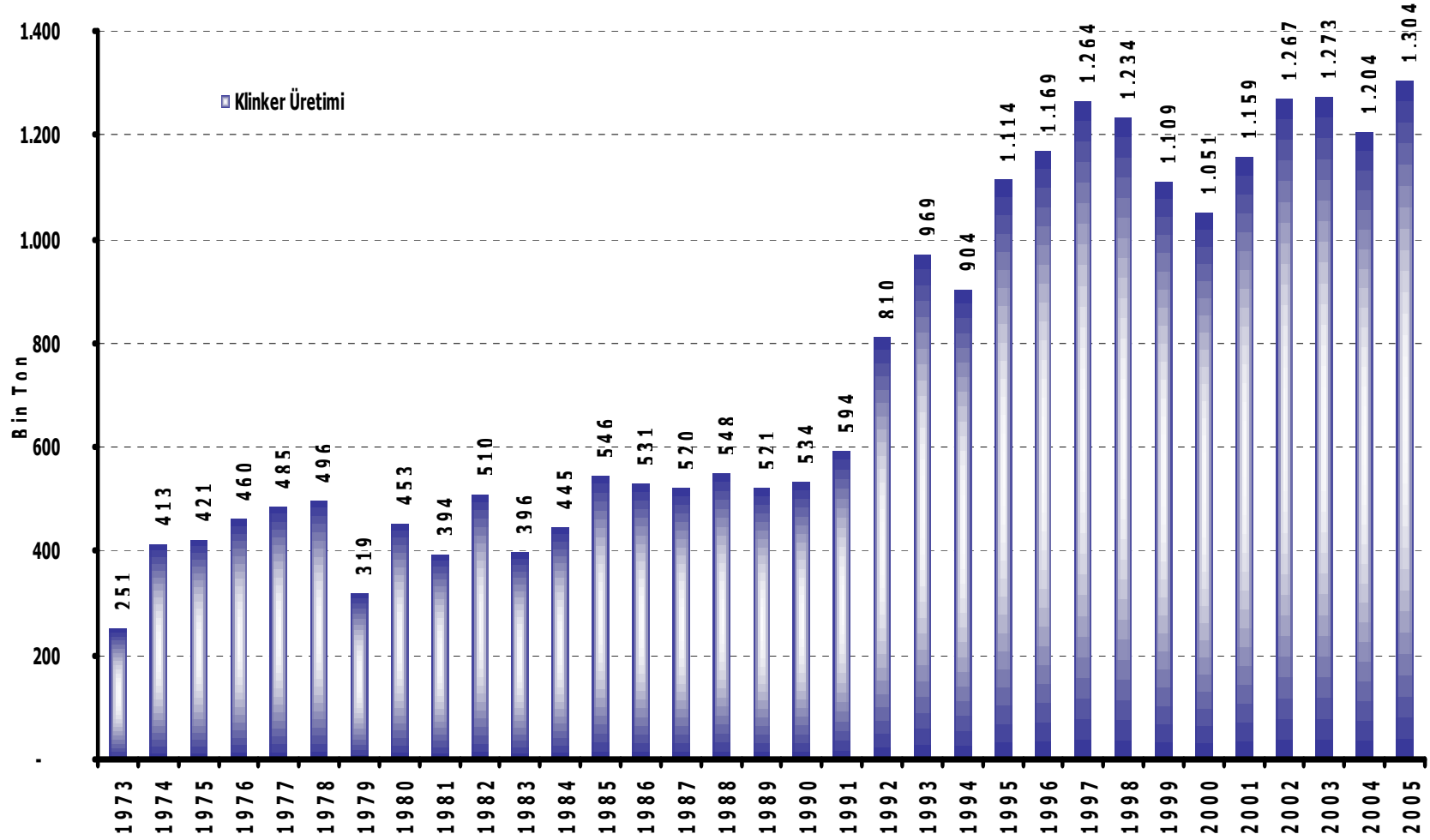
MEVCUT KLİNKER ÜRETİM KAPASİTEMİZ				
FIRIN	İŞLETMEYE ALINIŞ YILI	TON/GÜN	GÜN/YIL	KAPASİTE YIL/TON
I.HAT	1973	2.200	330	720.000
II. HAT	1992	1.800	330	600.000
				1.320.000

NOT: II.HAT KAPASİTEMİZ TEMMUZ 2006 İTİBAREN 4000 Ton/Gün				
FIRIN	İŞLETMEYE ALINIŞ YILI	TON/GÜN	GÜN/YIL	KAPASİTE YIL/TON
I.HAT	1973	2.200	330	720.000
II. HAT	2006	4.000	330	1.320.000
				2.040.000

Çimento üretimimiz 2004 yılına göre 41.404 ton artarak 1.394.549 ton olarak gerçekleşmiştir.

ÇİMENTO ÜRETİM KAPASİTEMİZ				
DEĞİRMENLER	İŞLETMEYE ALINIŞ YILI	TON/GÜN	GÜN/YIL	KAPASİTE YIL/TON
I. DEĞİRMEN	1973	1.870	330	617.000
II. DEĞİRMEN	1973	1.870	330	617.000
III. DEĞİRMEN	1986	1.600	330	528.000
IV. DEĞİRMEN	1997	3.250	330	1.161.600
				2.923.600

Götaş A.Ş. Yıllar İtibariyle Klinker Üretimi



İNSAN KAYNAKLARI FAALİYETLERİMİZ

İnsan Kaynakları Departmanı, Göltaş Çimento A.Ş'nin hedefleri doğrultusunda diğer birimlerle koordinasyon içinde, verimliliği temel alan, çağdaş İnsan Kaynakları Programlarını yürütür.

Çalışanlarımızın tümü, Göltaş Çimento'nun vizyonuna, misyonuna ve kalite politikasına hakimdirler.

2005 Yılı sonu itibariyle çalışanlarımızın mevcudu; 80 aylık ücretli, 209 saat/ücretli olmak üzere toplam 289 kişidir. Ayrıca 3 değişik müteahhitte 146 kişi çalışmaktadır. İşyerimizde Çıraklık ve Mesleki Eğitim Kanunu kapsamında 9 adet Meslek Liseleri öğrencileri uygulamalı eğitim görmektedir.

Şirketimizin de temsil edildiği Çimento Müstahsilleri İşverenleri Sendikası ile Türk-İş'e bağlı Çimse-İş Sendikası arasında 2004-2005 Yıllarına ait Toplu-İş Sözleşmesi görüşmelerine göre çalışanlarımızın ücretleri 2005 yılının I. 6 aylık dönemi için %5 ve II. 6 aylık dönem için de %4 oranında artırılmıştır.

Göltaş Çimento A.Ş.; çalışanlarının bilgi ve becerilerini artırmak için, eğitim ihtiyaçlarını tesbit etmiş, planlamış ve bu dönemde de, çalışanlarımızı etkinleştirmeye ve verimli kılmaya yönelik eğitimler, ihtiyaçlar doğrultusunda sürdürülmüştür. Şirket içi eğitim imkanlarının geliştirilmesi ve kullanılmasının yanı sıra ihtisas gerektiren eğitim ihtiyaçlarını gidermek için, değişik eğitim şirket ve kurumları tarafından da yararlanılmıştır.

Buna bağlı olarak yıl içerisinde; tüm çalışanlarımıza iş performansını artırmaları amacıyla 1209 kişiye, kişi başına 10 saat eğitim düşmek üzere, toplam 6651 saat iç ve dış eğitim verilmiştir.

YATIRIM FAALİYETLERİMİZ

1) Modernizasyon-Kalite Düzeltme yatırımlarımız için 6.002.832 YTL. (3.619.016 EURO) karşılığı ithal makine teçhizat, 5.832.459 YTL (3.581.055 EURO) karşılığı yerli makina teçhizat, 1.975.586 YTL. (1.114.853 EURO) karşılığı inşaat, 2.438.310 YTL (1.472.358 EURO) karşılığı montaj ve diğer yatırım harcaması yapılmıştır. Toplam harcama 16.249.186 YTL (9.817.282 EURO) olmuştur.

2) Alanya Hazır Beton Tesisi yatırımlarımız için 1.137.436 YTL, (696.726 EURO) karşılığı yerli makina teçhizat harcaması yapılmıştır.

3) Manavgat Hazır Beton Tesisi yatırımlarımız için 1.208.000 YTL (733.325 EURO) karşılığı yerli makina teçhizat harcaması yapılmıştır.

4) Turizm yatırımlarındaki canlanma nedeniyle, Antalya-Belek yöresinde, arazi, beton santrali, trans mikser ve beton pompası kiralanmak suretiyle mobil hazır beton tesisi kurulmuş ve aralık ayı itibariyle üretime başlamıştır

5) İdame Yatırımlarımız: saha düzenleme, idari binaların tadilatları, hazır beton tesislerinin tesis içi yolları, fabrika içi atık su ve hizmet galerileri, yeni yapılacak olan sosyal tesis binalarının projeleri yaptırılmıştır. Bunun için 1.912.281 YTL. (1.161.600 EURO) karşılığı inşaat harcaması yapılmıştır.

Bu yıl toplam yatırım harcamalarımız:

- 14.504.071 YTL (8.789.917 EURO) karşılığı inşaat, montaj ve yerli makina teçhizat harcaması,
- 6.002.832 YTL (3.619.016 EURO) karşılığı ithal makina teçhizat harcaması olarak gerçekleşmiştir.
- Toplam harcama ; 20.506.903 YTL (12.408.932 EURO) olmuştur.

GÖLTAŞ A.Ş.

KURULUŞUNDAN BUGÜNE (31.12.2005) EURO BAZINDA YATIRIM TABLOSU

(TL Değerleri İlgili Yılın Haziran Ayı Kurları İle EURO'ya Çevrilmiştir.)

PROJE İSMİ	TOPLAM	YAT. BAŞL. VE BİTİŞ TARİH.	94	95	96	97	98	99	00	01	02	03	04	05
FL SMITDH HATTI	32.262.852	1970-1973												
LOESCHE KÖMÜR DEĞİRMENİ	5.614.762	1983-1984												
III. ÇİMENTO DEĞİRMENİ (ASBECK)	7.459.093	1985-1986												
ÖN KALSİNASYON (FLS HATTI)	1.499.927	1986-1987												
BONN HATTI	29.700.677	1987-1992												
ÇAKILLI FİLTRE	855.424	1987-1989												
HAZIR BETON (ISP.-DİNAR ŞANTİYESİ)	7.223.912	1989-1998	1.430.749	406.582	2.376.257	647.140	29.709							
I. II. HAT DÖNER FIR.-ÇİM.DEĞ.MODERN.	12.255.223	1993-1999	5.101.993	2.785.395	551.006	82.655	207.942	280.897						
IV. ÇİMENTO DEĞİRMENİ	5.564.836	1994-1998	2.877.737	633.184	402.268	1.563.237	88.411							
HAZIR BETON (ANTALYA ŞANTİYESİ)	3.149.655	1995-1998		1.443.166	296.912	928.251	481.325							
HAZIR BETON (ALANYA ŞANTİYESİ)	2.773.565	1996-1998			1.119.645	1.206.657	447.263							
V. ÇİM. SİLOSU-HAVALI BANT SİS.	3.068.227	1996-1998			579.457	2.418.743	70.027							
FARİN DEĞ. VE HOMOJENE SİLOSU	8.640.385	1997-1999				6.147.642	2.295.863	196.881						
3-4. ÇİM.DEĞ.NAKİL HATTI OTOMASYONU	1.649.311	1997-1999				1.462.814	167.086	19.411						
I. II. III. HAT FARİN DEĞ.OTOMASYONU	1.957.083	1997-1999				814.751	1.033.496	108.835						
II. ÜRETİM HATTI KAPASİTE ARTIŞI	11.352.109	1998-2000					2.070.702	8.904.950	376.458					
TEŞVİKSİZ İDAME YATIRIMLARI	5.153.061	1.998					619.612	310.987	83.092	312.369	269.708	461.748	1.933.945	1.161.600
MODERNİZASYON VE DARBOĞAZ GİDERME	17.058.090	2.000					0	0	2.521.367	1.210.217	907.554	927.556	1.674.114	9.817.282
ALANYA HAZIR BETON TESİSİ YATIRIMI	1.561.076	2003-										589.700	274.650	696.726
MANAVGAT HAZIR BETON TESİSİ YATIRIMI	2.048.115	2004-											1.314.790	733.325
TOPLAM EURO	160.847.384	82.971.545	9.410.479	5.268.328	5.325.545	15.271.889	7.511.436	9.821.960	2.980.917	1.522.586	1.177.262	1.979.004	5.197.500	12.408.933
TOPLAM \$	160.889.552	70.297.370	11.641.457	7.447.742	6.840.835	17.531.203	8.130.905	10.144.162	2.839.925	1.296.176	1.170.669	2.262.792	6.306.648	14.979.667

EURO KUR	38.551,37	61.923,53	104.408,07	169.539,17	286.724,68	433.095,08	589.708,17	1.078.949,27	1.560.355,00	1.609.503,00	1.796.938,00	1.610.000,00
USD KURU	31.163,35	43.803,00	81.281,00	147.690,00	264.880,00	419.339,00	618.985,00	1.267.415,00	1.569.143,00	1.407.647,00	1.480.911,00	1.333.700,00

**GÖLTAŞ GÖLLER BÖLGESİ ÇİMENTO
SANAYİ VE TİCARET ANONİM ŞİRKETİ**

**31 ARALIK 2005 HESAP DÖNEMİNE AİT
KONSOLİDE MALİ TABLOLAR
VE
BAĞIMSIZ DENETİM RAPORU**

GÖLTAŞ GÖLLER BÖLGESİ ÇİMENTO SANAYİ VE TİCARET ANONİM ŞİRKETİ
31 ARALIK 2005 VE 2004 HESAP DÖNEMLERİNE AİT KONSOLİDE BİLANÇOLAR
(YTL)

	Dipnot Referansları	Cari Dönem 31 Aralık 2005	Geçmiş Dönem 31 Aralık 2004
VARLIKLAR			
Cari/Dönen Varlıklar		93.424.197	63.065.098
Hazır Değerler	4	33.225.857	19.579.079
Menkul Kıymetler (net)	5	29.927	--
Ticari Alacaklar (net)	7	26.834.540	17.875.487
Finansal Kiralama Alacakları (net)	8	--	--
İlişkili Taraflardan Alacaklar (net)	9	791.693	872.740
Diğer Alacaklar (net)	10	151.101	79.891
Canlı Varlıklar (net)	11	--	--
Stoklar (net)	12	14.145.176	13.463.209
Devam Eden İnşaat Sözleşmelerinden Alacaklar (net)	13	--	--
Ertelenen Vergi Varlıkları	14	--	--
Diğer Cari / Dönen Varlıklar	15	18.245.903	11.194.692
Cari Olmayan / Duran Varlıklar		252.652.316	253.098.829
Ticari Alacaklar (net)	7	14.507	5.000
Finansal Kiralama Alacakları (net)	8	--	--
İlişkili Taraflardan Alacaklar (net)	9	--	--
Diğer Alacaklar (net)	10	--	--
Finansal Varlıklar (net)	16	16.141.584	16.177.825
Pozitif / Negatif Şerefiye (net)	18	(786.664)	360.698
Yatırım Amaçlı Gayrimenkuller (net)	17	--	--
Maddi Varlıklar (net)	19	231.624.271	230.452.768
Maddi Olmayan Varlıklar (net)	20	5.658.618	6.102.538
Ertelenen Vergi Varlıkları	14	--	--
Diğer Cari Olmayan / Duran Varlıklar	15	--	--
TOPLAM		346.076.513	316.163.927

GÖLTAŞ GÖLLER BÖLGESİ ÇİMENTO SANAYİ VE TİCARET ANONİM ŞİRKETİ
31 ARALIK 2005 VE 2004 HESAP DÖNEMLERİNE AİT KONSOLİDE BİLANÇOLAR
(YTL)

	Dipnot Referansı	Cari Dönem 31 Aralık 2005	Geçmiş Dönem 31 Aralık 2004
YÜKÜMLÜLÜKLER			
Kısa Vadeli Yükümlülükler		49.055.253	39.637.849
Finansal Borçlar (net)	6	523.864	635.614
Uzun Vadeli Finansal Borçların Kısa Vadeli Kısımları (net)	6	5.586.757	13.238.316
Finansal Kiralama İşlemlerinden Borçlar (net)	8	--	--
Diğer Finansal Yükümlülükler (net)	10	--	--
Ticari Borçlar (net)	7	16.246.879	10.676.668
İlişkili Taraflara Borçlar (net)	9	2.808.428	236.261
Alınan Avanslar	21	1.061.041	267.143
Devam Eden İnşaat Sözleşmeleri			
Hakediş Bedelleri (net)	13	--	--
Borç Karşılıkları	23	15.640.288	10.102.788
Ertelenen Vergi Yükümlülüğü	14	--	--
Diğer Yükümlülükler (net)	10	7.187.996	4.481.059
Uzun Vadeli Yükümlülükler		16.222.736	26.953.185
Finansal Borçlar (net)	6	5.069.929	11.644.471
Finansal Kiralama İşlemlerinden Borçlar (net)	8	--	--
Diğer Finansal Yükümlülükler (net)	10	--	--
Ticari Borçlar (net)	7	--	--
İlişkili Taraflara Borçlar (net)	9	--	--
Alınan Avanslar	21	--	--
Borç Karşılıkları	23	2.461.356	1.494.475
Ertelenen Vergi Yükümlülüğü	14	8.691.451	13.814.239
Diğer Yükümlülükler (net)	15	--	--
ANA ORTAKLIK DIŞI PAYLAR	24	32.371.627	33.987.107
ÖZSERMAYE		248.426.897	215.585.786
Sermaye	25	7.200.000	7.200.000
Karşılıklı İştirak Sermaye Düzeltmesi	25	--	--
Sermaye Yedekleri	26	154.847.123	154.120.890
<i>Hisse Senetleri İhraç Primleri</i>		--	--
<i>Hisse Senedi İptal Karları</i>		--	--
<i>Yeniden Değerleme Fonu</i>		--	--
<i>Finansal Varlıklar Değer Artış Fonu</i>		2.214.702	1.488.469
<i>Özsermaye Enflasyon Düzeltmesi Farkları</i>		152.632.421	152.632.421
Kar Yedekleri	27	39.294.496	21.063.214
<i>Yasal Yedekler</i>		4.736.824	3.716.222
<i>Statü Yedekleri</i>		3.373.875	2.268.826
<i>Olağanüstü Yedekler</i>		31.091.932	14.959.697
<i>Özel Yedekler</i>		91.865	118.469
<i>Sermayeye Eklenecek İştirak Hisseleri ve Gayrimenkul Satış Kazançları</i>		--	--
<i>Yabancı Para Çevrim Farkları</i>		--	--
Net Konsolide Dönem Karı / Zararı		41.025.519	--
Geçmiş Yıllar Kar / Zararları	28	6.059.759	33.201.682
TOPLAM		346.076.513	316.163.927

GÖLTAS GÖLLER BÖLGESİ ÇİMENTO SANAYİ VE TİCARET ANONİM ŞİRKETİ
31 ARALIK 2005 TARİHİNDE SONA EREN HESAP DÖNEMİNE AİT
KONSOLİDE GELİR TABLOSU
(YTL)

	Dipnot	
	Referansları	1 Ocak 2005 – 31 Aralık 2005
ESAS FAALİYET GELİRLERİ		
Satış Gelirleri (net)	33	151.715.820
Satışların Maliyeti (-)	33	(93.181.008)
Hizmet Gelirleri (net)	36	--
Esas Faaliyetlerden Diğer Gelirler / faiz+temettü+kira (net)	36	--
BRÜT ESAS FAALİYET KARI / (ZARARI)		58.534.812
Faaliyet Giderleri (-)	37	(12.334.635)
NET ESAS FAALİYET KARI / (ZARARI)		46.200.177
Diğer Faaliyetlerden Gelir ve Karlar	38	12.695.752
Diğer Faaliyetlerden Gider ve Zararlar (-)	38	(3.690.178)
Finansman Giderleri (-)	39	(2.064.427)
FAALİYET KARI / (ZARARI)		53.141.324
Net Parasal Pozisyon Karı / Zararı	40	--
ANA ORTAKLIK DIŞI KAR / (ZARAR)	24	(1.555.704)
VERGİ ÖNCESİ KAR / (ZARAR)		51.585.620
Vergiler	41	(10.560.101)
NET KONSOLİDE DÖNEM KARI / (ZARARI)		41.025.519
HİSSE BAŞINA KAZANÇ / (ZARAR)	42	28,49

GÖLTAŞ GÖLLER BÖLGESİ ÇİMENTO SANAYİ VE TİCARET ANONİM ŞİRKETİ
31 ARALIK 2005 TARİHİNDE SONA EREN HESAP DÖNEMİNE AİT KONSOLİDE ÖZSERMAYE DEĞİŞİM TABLOSU
(YTL)

	Sermaye	Finansal Varlıklar Değer Artış Fonu	Özsermaye Enflasyon Düzeltmesi Farkları	Yasal Yedekler	Statü Yedekleri	Özel Yedekler	Olağanüstü Yedekler	Birikmiş Karlar	Net Konsolide Dönem Karı	Toplam
1 Ocak 2005 bakiye *	7.200.000	1.488.469	152.632.421	3.716.222	2.268.826	118.469	14.959.697	33.201.682	--	215.585.786
Geçmiş yıl karlarından transfer	--	--	--	1.020.602	1.105.049	--	16.132.235	(18.257.886)	--	--
Finansal varlık makul değer değişim farkı	--	726.233	--	--	--	--	--	--	--	726.233
Özel yedekler değişim farkı	--	--	--	--	--	(26.604)	--	--	--	(26.604)
Net konsolide dönem karı	--	--	--	--	--	--	--	--	41.025.519	41.025.519
Dağıtılan temettü	--	--	--	--	--	--	--	(8.884.037)	--	(8.884.037)
31 Aralık 2005 bakiye	7.200.000	2.214.702	152.632.421	4.736.824	3.373.875	91.865	31.091.932	6.059.759	41.025.519	248.426.897

(*): Sermaye, yasal yedekler, statü yedekleri, özel yedekler ve olağanüstü yedekler tarihsel maliyet değerleri ile gösterilmiş olup, bu kalemlerle ilgili enflasyon düzeltmeleri “Özsermaye Enflasyon Düzeltmesi Farkları” hesabı içinde yansıtılmıştır.

GÖLTAŞ GÖLLER BÖLGESİ ÇİMENTO SANAYİ VE TİCARET ANONİM ŞİRKETİ
31 ARALIK 2005 TARİHİNDE SONA EREN HESAP DÖNEMİNE AİT KONSOLİDE NAKİT AKIM TABLOSU
(YTL)

	Dipnot Referansları	Cari Dönem 31 Aralık 2005
A. ESAS FAALİYETLERDEN KAYNAKLANAN NAKİT AKIMLARI		
Net konsolide dönem karı (+)		41.025.519
<i>Düzeltilmeler</i>		
Amortisman (+)	19, 20	21.828.009
Şerefiye itfa payları (-)	18, 38	(34.222)
Ana ortaklık dışı kar (+)	24	1.555.705
Özsermaye yöntemine göre iştirak gideri (+)	16, 38	707.953
Şüpheli Alacak Karşılığı (+)	7	353.018
Kıdem tazminatındaki değişim (+)	23	1.170.106
Ertelenmiş vergi yükümlülüğündeki değişim (-)	14	(5.068.267)
Ertelenmiş finansman gelir gideri, net (-)	7	(5.246)
Faiz gideri (+)	39	2.064.427
Faiz geliri (-)	38	(5.356.766)
Gider ve diğer karşılık tahakkukları (+)	10, 23	21.714.480
Sabit kıymet satış karı, net (-)	38	(177.821)
İşletme sermayesindeki değişikliklerden önceki faaliyet karı		79.776.895
Menkul kıymetlerdeki artış (-)	5	(29.927)
Ticari işlemlerdeki ve diğer alacaklardaki artışlar (-)	7, 10	(9.438.768)
İlişkili taraflardan alacaklardaki azalış (+)	9	85.558
Stoklardaki artış (-)	12	(681.967)
Diğer dönen varlıklardaki artış (-)	15	(17.122.677)
Ticari borçlardaki artış (+)	7	5.616.905
İlişkili taraflara borçlardaki artış (+)	9	20.019
Diğer yükümlülük ve borçlardaki azalış (-)	10	(3.316.193)
Ödenen kıdem tazminatı (-)	23	(203.225)
Esas faaliyetlerden kaynaklanan net nakit		54.706.620
B. YATIRIM FAALİYETLERİNDEN KAYNAKLANAN NAKİT AKIMLARI		
Maddi varlık satın alımları (-)	19	(22.676.315)
Maddi olmayan varlık satın alımları (-)	20	(140.834)
Maddi varlık satışı (+)		412.774
Finansal varlık satın alımı (-)	18	(1.989.600)
Yatırım faaliyetlerinden kaynaklanan net nakit		(24.393.975)
C. FİNANSMAN FAALİYETLERİNDEN KAYNAKLANAN NAKİT AKIŞLARI		
Faiz ödemeleri (-)	39	(2.064.427)
Alınan faizler (+)	38	5.356.766
Banka kredilerindeki azalış (-)	6	(14.337.851)
Ödenen temettü (-)		(5.620.355)
Finansman faaliyetlerinden kaynaklanan net nakit		(16.665.867)
Nakit ve nakit benzerlerinden meydana gelen net artış		13.646.778
Dönem başındaki nakit ve nakit benzerleri mevcudu	4	19.579.079
Dönem sonundaki nakit ve nakit benzerleri mevcudu	4	33.225.857

GÖLTAŞ GÖLLER BÖLGESİ ÇİMENTO SANAYİ VE TİCARET ANONİM ŞİRKETİ
31 ARALIK 2005 HESAP DÖNEMİNE AİT
KONSOLİDE DİPNOTLAR

(Aksi belirtilmedikçe tüm tutarlar Yeni Türk Lirası (YTL) cinsinden, yabancı paralar Tam olarak gösterilmiştir.)

1 ŞİRKET'İN ORGANİZASYONU VE FAALİYET KONUSU

Ana faaliyet konusu çimento, klinker ve hazır beton üreterek yurtiçi ve yurtdışı piyasalarda satışa sunmak olan Göлтаş Göller Bölgesi Çimento Sanayi ve Ticaret Anonim Şirketi (Şirket) Isparta'da tescilli bir sermaye şirkettir. Şirket'in genel merkezinin adresi Afyon Karayolu 15. km. Isparta'dır. Şirket Göl Yatırım Holding A.Ş. bünyesinde. İlk kez Şirket hisselerinin % 13,22'si 1994 yılında halka arz edilmiş olup, daha sonraki halka arzlarla birlikte hisselerinin % 45'i İstanbul Menkul Kıymetler Borsasında (İMKB) işlem görmektedir.

44 numaralı dipnotta detaylı açıklandığı üzere Tasarruf Mevduatı Sigorta Fonu (TMSF), denetimi TMSF'ye devredilmiş bulunan Egebank A.Ş.'nin hakim ortaklarından olan alacakların tahsilini teminen, Şirket'in ve bağlı ortaklıkları ile iştiraklerinin de aralarında bulunduğu 9 firmanın temettü hariç ortaklık hakları ile yönetim ve denetimlerini 4389 sayılı Bankalar Kanunu'nun 15/7 a maddesi uyarınca devralmıştır. Şirket'in İMKB'de işlem gören hisselerinin işlem sırası 27 Haziran 2005 tarihinde birinci seans öncesinde işleme kapatılmış olup, 22 Kasım 2005 tarihi itibarıyla tekrar işlem görmeye başlamıştır.

Şirket'in ortaklık yapısı aşağıdaki gibidir:

Ortaklar	31 Aralık 2005		31 Aralık 2004	
	Pay Tutarı	Pay Oranı (%)	Pay Tutarı	Pay Oranı (%)
Göl Yatırım Holding A.Ş. (Göl Yatırım)	1.984.000	27,56	1.984.000	27,56
Diğer Ortaklar (*)	1.976.000	27,44	1.814.979	25,20
Halka Arz (**)	3.240.000	45,00	3.401.021	47,24
	7.200.000	100,00	7.200.000	100,00

(*) Sermayenin %10'undan daha azına sahip ortakların pay tutarı toplamını göstermektedir.

(**) İMKB Takas ve Saklama Bankası A.Ş. verilerine göre belirlenmiştir.

A grubu 3. Tertip hisse senetleri imtiyazlı hisse senetleridir. İdare Meclisi üyelerinin tamamının A grubu hamiline muharrer hisse senedi sahibi hissedarların çoğunluğunun belirleyeceği adaylar arasından seçilmesi zorunludur. Genel Kurul'un gerek olağan, gerekse olağanüstü toplantılarında A grubu hisse senetlerine sahip olan hissedarların veya vekillerinin her hisse senedi için 50 rey hakkı, B grubu hisse senetlerine sahip hissedarların veya vekillerinin ise her hisse senedi için 1 rey hakkı mevcuttur.

31 Aralık 2005 ve 2004 tarihleri itibarı ile nominal sermayenin enflasyona göre düzeltilmesinden kaynaklanan fark 95.258.943 YTL tutarındadır.

Ekli konsolide mali tablolarda konsolidasyona dahil edilen şirketler aşağıdaki gibidir:

Şirket İsmi	Faaliyet Alanı	31 Aralık 2005		31 Aralık 2004	
		Nominal Sermayesi	İştirak Oranı (%)	Nominal Sermayesi	İştirak Oranı (%)
Göлтаş Hazır Beton ve Yapı Elemanları Sanayi ve Ticaret A.Ş. (Göлтаş Hazır Beton)	Hazır beton üretimi ve satışı	3.000.000	99,67	3.000.000	99,67
Göлтаş Enerji Elektrik Üretim A.Ş. (Göлтаş Enerji)	Elektrik enerjisi üretimi ve satışı	32.000.000	63,58	32.000.000	59,83

GÖLTAŞ GÖLLER BÖLGESİ ÇİMENTO SANAYİ VE TİCARET ANONİM ŞİRKETİ
31 ARALIK 2005 HESAP DÖNEMİNE AİT
KONSOLİDE DİPNOTLAR

(Aksi belirtilmedikçe tüm tutarlar Yeni Türk Lirası (YTL) cinsinden, yabancı paralar Tam olarak gösterilmiştir.)

1 ŞİRKET'İN ORGANİZASYONU VE FAALİYET KONUSU (DEVAMI)

Ana faaliyet konusu beton, hazır beton ve betondan üretilmiş veya içine beton katılmış her türlü mamul ile inşaat sanayinde kullanılan diğer hafif beton ve yapı elemanları üretmek, kum çıkartmak, satmak, montajını yapmak, kiraya vermek ve kiraya almak olan Göлтаş Hazır Beton Isparta'da tescilli bir sermaye şirkettir.

Ana faaliyet konusu elektrik enerjisi üretim tesisi kurulması, işletmeye alınması, kiralanması, elektrik enerjisi üretimi, üretilen elektrik enerjisinin ve/veya kapasitenin müşterilere satışı ile işğal etmek olan Göлтаş Enerji Isparta'da tescilli bir sermaye şirkettir.

Özkaynak metodunun uygulandıđı işğrakler;

Şirket İsmi	Faaliyet Alanı	31 Aralık 2005 / 31 Aralık 2004	
		Nominal Sermayesi	İşğrak Oranı (%)
Elma-Su Elma ve Diđer Meyveler Özü ve Suları Sanayi ve Ticaret A.Ş. (Elma-Su)	Meyve suyu ve konsantresi üretimi ve satışı	6.800.000	45,00
Puccinelli-Elmataş Göller Bölgesi Meyve ve Sebze Değ. San. Tic A.Ş. (Elmataş)	Meyve suyu ve konsantresi üretimi ve satışı	4.000.000	43,61

Şirket, yukarıda detayı verilen ve mali tablolarını konsolide ettiđi bađlı ortaklıkları ve işğrakleri ile beraber ilerleyen dipnotlarda "Grup" olarak ifade edilecektir.

31 Aralık 2005 ve 2004 tarihleri itibariyle Grup'un yıl içinde çalışan personelinin ortalama sayısı sırasıyla 613 ve 576 kişidir.

2 MALİ TABLOLARIN SUNUMUNA İLİŞKİN ESASLAR

Uygulanan Muhasebe Standartları

Şirket muhasebe kayıtlarını, Tek Düzen Hesap Planı, Türk Ticaret Kanunu ve Türk Vergi Kanunları ve Sermaye Piyasası Kurulu'nun (SPK) yayımladıđı ve İstanbul Menkul Kıymetler Borsası'na kote şirketler için geçerli olan genel kabul görmüş muhasebe ilkelerine uygun olarak tutmakta ve yasal mali tablolarını da buna uygun olarak Yeni Türk Lirası (YTL) bazında hazırlamaktadır.

İlişikteki mali tablolar, yasal kayıtların, tarihi maliyet esaslı baz alınarak, mali tabloların gerçeđi yansıtmaması ilkesi doğrultusunda, YTL'nin 31 Aralık 2004 tarihi itibariyle satın alma gücünde meydana gelen deđişikliklerin yeniden ifade edilmesi de dahil olmak üzere yapılan sınıflama ve düzeltmeler ile Sermaye Piyasası Kurulu'nun 15 Kasım 2003 tarih ve 25290 Mükerrer sayılı Resmi Gazete'de yayımlanan "Sermaye Piyasasında Muhasebe Standartları Hakkında Tebliğ" (SPK'nın Seri XI, No 25 sayılı tebliđi) hükümlerine uygun olarak hazırlanmıştır.

SPK'nın, Seri XI, No:25 sayılı tebliđi 1 Ocak 2005 tarihinden sonra sona eren ilk mali tablolardan geçerli olmak üzere yürürlüğe girmiştir. Şirket 31 Aralık 2005 hesap dönemine ait mali tablolarını ilk kez bu tebliđe göre hazırlamış olup bir önceki hesap dönemine (31 Aralık 2004) ait konsolide bilanço ve bilanço dipnotları karşılaştırmalı olarak verilmiştir. Şirket 2005 yılının sözkonusu tebliđin ilk uygulama yılı olması nedeniyle, ekli konsolide gelir tablosunu, konsolide nakit akım tablosunu ve konsolide özsermaye deđişim tablosunu karşılaştırmalı olarak hazırlamamıştır.

Türkiye Cumhuriyeti Devleti'nin Para Birimi Hakkındaki 5083 No'lu Kanun 31 Ocak 2004 tarih ve 25363 sayılı Resmi Gazetede yayımlanmıştır. Bu kanun çerçevesinde, 1 Ocak 2005 tarihinden itibaren, Türkiye Cumhuriyeti Devleti'nin para birimi YTL, YTL'nin alt birimi Yeni Kuruş (YKr) olarak belirlenmiştir. Buna bađlı olarak, SPK'nın 1 Aralık 2004 tarih MSD-A0/832-43399 sayılı "Yeni Türk Lirasına geçişte Kurulun düzenlemelerine tabi ortaklıklar ve Sermaye Piyasası Kurumlarınca kamuya açıklanacak mali tablo ve raporlara ilişkin yazısı uyarınca, 2005 yılı içerisinde kamuya açıklanacak olan 31 Aralık 2004 tarihinde sona eren döneme ilişkin mali tabloların ve finansal verilerin de YTL cinsinden kamuya açıklanacağı belirtilmiştir. Buna göre, Şirket'in rapora ekli 31 Aralık 2004 tarihli konsolide mali tablo ve dipnotları da YTL cinsinden hazırlanmıştır.

GÖLTAŞ GÖLLER BÖLGESİ ÇİMENTO SANAYİ VE TİCARET ANONİM ŞİRKETİ
31 ARALIK 2005 HESAP DÖNEMİNE AİT
KONSOLİDE DİPNOTLAR

(Aksi belirtilmedikçe tüm tutarlar Yeni Türk Lirası (YTL) cinsinden, yabancı paralar Tam olarak gösterilmiştir.)

2 MALİ TABLOLARIN SUNUMUNA İLİŞKİN ESASLAR (DEVAMI)

Yüksek Enflasyon Dönemlerinde Mali Tabloların Düzeltilmesi

Seri XI, No 25 Sayılı Tebliğ Kısım 15 hükümleri, yüksek enflasyonun hakim olduğu ekonomiye ait para birimlerinin kullanıldığı durumlarda, SPK tarafından yayımlanan genel kabul görmüş muhasebe ilkelerine uygun olarak hazırlanan mali tabloların, bilançoların düzenlendiği tarihte geçerli olan YTL'nin cari satın alma gücünün esas alınarak hazırlanmasını ve önceki dönem mali tabloların da karşılaştırma amacıyla aynı değer ölçüleri kullanılarak, yeniden düzenlenmesini öngörmektedir. Kısım 15'in uygulanmasını öngören bir diğer sebep ise yıllık bilanço tarihindeki fiyat endeksi rakamının, ilgili hesap dönemi dahil önceki üçüncü hesap döneminin başındaki fiyat endeksi rakamının %100'ü aşması ve ilgili dönemin bilanço tarihindeki fiyat endeksi rakamının, hesap döneminin başına göre %10 veya daha fazla bir oranda artması halinde, içinde bulunulan hesap döneminde yüksek enflasyon döneminin başlamasıdır. Bununla birlikte Kısım 15 uygulamasını gerektiren diğer hususlardan, halkın tasarruflarını yabancı para cinsinden tutması, mal ve hizmet fiyatlarının yabancı para birimi üzerinden belirlenmesi ve kısa vadeli işlemler de dahil satın alma gücündeki kayıpları karşılamak için fiyatların vade farkı konularak belirlenmesi gibi yüksek enflasyon göstergeleri mevcut bulunmaktadır. Sonuç olarak, Şirket'in mali tabloları Kısım 15 uyarınca, 31 Aralık 2004 tarihindeki cari satın alma gücündeki değişmelerin etkilerini yansıtabilecek şekilde yeniden ifade edilmiştir.

Bununla birlikte, SPK 18 Mart 2005 tarihli duyurusuyla, 31 Aralık 2004 tarihi itibarıyla Devlet İstatistik Enstitüsü tarafından açıklanan Toptan Eşya Fiyat Endeksi (TEFE) rakamının son üç yıl için % 69,72, son yıl için % 13,84, Şubat ayı itibarıyla aylık bazda -% 0,9 ve -% 0,02 olarak gerçekleştiği, T.C. Merkez Bankası'nın son verilerine göre enflasyon beklentilerinin 2005 yıl sonu için % 8, gelecek 12 ay için % 7,7, 2005 yıl sonuna ilişkin söz konusu tahmini değerlere göre son üç yıllık kümülatif enflasyon oranının % 35,7 olmasının öngörüldüğü, dolayısıyla mevcut objektif kriterler dikkate alındığında yüksek enflasyon döneminin sona erdiği ayrıca, yüksek enflasyon döneminin devamına ilişkin diğer emarelerin de büyük ölçüde ortadan kalktığı gerekçeleriyle 2005 yılında mali tabloların enflasyona göre düzeltilmesi uygulamasına son verilmesi kararını açıklamıştır. Bu duyuruya istinaden yüksek enflasyon dönemi sona erdiğinden Kısım 15 Madde 404 uyarınca 31 Aralık 2004 tarihli mali tablolarda yer alan enflasyona göre düzeltilmiş tutarlar, 31 Aralık 2005 tarihli konsolide mali tablolarının hazırlanmasında esas alınan rakamların başlangıç değerlerini oluşturmaktadır. 31 Aralık 2005 tarihli konsolide mali tabloların hazırlanmasında Kısım 15'in diğer hükümleri uygulanmamıştır.

31 Aralık 2005 mali tablolarının başlangıç değerlerini oluşturan 31 Aralık 2004 tarihli mali tabloların enflasyona göre düzeltilmesinin ana ilkeleri:

- Parasal varlık ve borçlar, paranın değerindeki değişmeler karşısında nominal değerlerini aynen koruyan ancak satın alma güçleri düşen kalemler oldukları ve paranın bilanço tarihindeki cari satın alma gücü cinsinden ifade edilmiş oldukları için ayrıca düzeltme işlemine tabi tutulmamıştır.
- Parasal olmayan aktif ve pasif kalemler, bilanço tarihine kadar oluşan genel fiyat endeksi ile çarpılmak suretiyle düzeltme işlemine tabi tutulmuştur.
- Sermayenin düzeltilmesinde sermaye artırımının tescil tarihi dikkate alınmıştır. Emisyon primlerinin düzeltilmesinde ise tahsil tarihleri dikkate alınmıştır. Yedek akçelerden ve dağıtılmamış karlardan yapılan sermaye artışları, sermaye artırımının tescil tarihi esas alınarak düzeltme işlemine tabi tutulmuştur. SPK'nın XI-26 tebliği uyarınca, ekli mali tablolarda kayıtlı değerleri üzerinden gösterilen özsermaye kalemlerinin düzeltilmesi sonucu oluşan farklar, toplu halde "Özsermaye Enflasyon Düzeltme Farkları" hesabında gösterilmiştir.

GÖLTAŞ GÖLLER BÖLGESİ ÇİMENTO SANAYİ VE TİCARET ANONİM ŞİRKETİ
31 ARALIK 2005 HESAP DÖNEMİNE AİT
KONSOLİDE DİPNOTLAR

(Aksi belirtilmedikçe tüm tutarlar Yeni Türk Lirası (YTL) cinsinden, yabancı paralar Tam olarak gösterilmiştir.)

2 MALİ TABLOLARIN SUNUMUNA İLİŞKİN ESASLAR (DEVAMI)

Yüksek Enflasyon Dönemlerinde Mali Tabloların Düzeltilmesi (Devamı)

- Parasal varlık bulundurmaktan doğan kayıtlar ile parasal yükümlülük bulundurmaktan doğan kazançlar, net parasal pozisyon karı hesabında yansıtılmıştır.
- Türk Lirası üzerinden vadeli olarak gerçekleşen alımların ve satımların içerdiği enflasyon payı, alım-satım tarihi itibarıyla ilgili borç veya alacağın vadesine mütenasip vadelerde devlet iç borçlanma senetleri için İstanbul Menkul Kıymetler Borsası'nda oluşan faiz hadleri kullanılarak vade farkından arındırıldıktan sonra kalan tutarları üzerinden düzeltme işlemine tabi tutulmuştur.

31 Aralık 2004 tarihi itibarıyla, mali tabloları düzeltmek için kullanılan endeks ve düzeltme katsayıları aşağıdaki gibidir:

	Endeks	Katsayı
31 Aralık 2004	8.403,8	1,000
31 Aralık 2003	7.382,1	1,138
31 Aralık 2002	6.478,8	1,297

Konsolidasyon Esasları

Bağlı ortaklıklar, Şirket'in, doğrudan veya diğer bağlı ortaklıkları vasıtasıyla, sermaye ve yönetim ilişkileri çerçevesinde % 50'den fazla oranda hisseye, oy hakkına veya yönetim çoğunluğunu seçme hakkına veya yönetim çoğunluğuna sahip olduğu işletmelerdir. Şirket'in, 1 nolu bilanço dipnotunda detayı verilen söz konusu bağlı ortaklıkları tam konsolidasyona tabi tutulmuştur.

Buna göre konsolide bilanço ve gelir tablosu aşağıdaki esaslara göre düzenlenmiştir:

- Şirket'in ve bağlı ortaklıkların ödenmiş sermayesi ve bilanço kalemleri toplanmıştır. Yapılan toplama işleminde, konsolidasyon yöntemine tabi ortaklıkların birbirlerinden olan alacak ve borçları karşılıklı indirilmiştir.
- Konsolide bilançonun ödenmiş sermayesi Şirket'in ödenmiş sermayesidir; konsolide bilançoda bağlı ortaklıkların ödenmiş sermayesi yer almamaktadır.
- Konsolidasyon kapsamındaki bağlı ortaklıkların ödenmiş/çıkarılmış sermaye dahil bütün özsermaye grubu kalemlerinden, ana ortaklık ve bağlı ortaklıklar dışı paylara isabet eden tutarlar indirilmiş ve konsolide bilançonun özsermaye hesap grubundan önce "Ana Ortaklık Dışı Paylar" hesap grubu adıyla gösterilmiştir.
- Konsolidasyon yöntemine tabi ortaklıkların birbirlerinden satın almış oldukları dönen ve duran varlıklar ilke olarak, bu varlıkların konsolidasyon yöntemine tabi ortaklıklara olan elde etme maliyeti üzerinden gösterilmesini sağlayacak düzeltmeler yapılmak suretiyle satış işlemi öncesinde bulunan tutarları üzerinden konsolide bilançoda yer almıştır.
- Şirket'in ve bağlı ortaklıkların gelir tablosu kalemleri ayrı ayrı toplanıp, yapılan toplama işleminde konsolidasyon yöntemine tabi ortaklıkların birbirine yapmış oldukları mal ve hizmet satışları, toplam satış tutarlarından ve satılan mal maliyetinden indirilmiştir. Konsolidasyon yöntemine tabi ortaklıkların stoklarına ilişkin bu ortaklıklar arasındaki mal alım-satımından doğan kar, konsolide mali tablolarda stoklardan düşülerek satılan malın maliyetine eklenmiş, zarar ise stoklara eklenerek satılan malın maliyetinden düşürülmüştür. Konsolidasyon yöntemine tabi ortaklıkların birbirleriyle olan işlemleri nedeniyle oluşmuş gelir ve gider kalemleri ilgili hesaplarda karşılıklı mahsup edilmiştir.

GÖLTAŞ GÖLLER BÖLGESİ ÇİMENTO SANAYİ VE TİCARET ANONİM ŞİRKETİ
31 ARALIK 2005 HESAP DÖNEMİNE AİT
KONSOLİDE DİPNOTLAR

(Aksi belirtilmedikçe tüm tutarlar Yeni Türk Lirası (YTL) cinsinden, yabancı paralar Tam olarak gösterilmiştir.)

2 MALİ TABLOLARIN SUNUMUNA İLİŞKİN ESASLAR (DEVAMI)

Konsolidasyon Esasları (Devamı)

- Konsolidasyon kapsamındaki bağlı ortaklıkların net dönem kar veya zararlarından konsolidasyon yöntemine tabi ortaklıklar dışındaki paylara isabet eden kısım, net konsolide dönem karından önce “Ana Ortaklık Dışı Kar/Zarar” hesap grubu adıyla gösterilmiştir.
- Gerekli görülen durumlarda bağlı ortaklıkların mali tablolarını diğer grup içi şirketlerinin uyguladığı muhasebe prensiplerine uygun hale getirebilmek için düzeltmeler yapılmıştır.
- Konsolidasyona dahil edilen ortaklığın iştirak haline geldiği tarih itibarıyla ve daha sonraki pay alımlarında bir defaya mahsus olmak üzere, ana ortaklığın iştirakin sermayesinde sahip olduğu payların elde etme maliyeti, bu payların iştirakin makul değere göre değerlendirilmiş bilançosundaki özsermayesinde temsil ettiği değerden mahsup edilmiştir. Kayıtlı değer lehine oluşan fark, pozitif şerefiye olarak bilançonun aktifinde ayrı bir kaleme gösterilmiş olup, 10 yıl içinde itfa edilmiştir. Kayıtlı değer aleyhine oluşan fark ise negatif şerefiye olarak bilançonun aktifinde negatif olarak gösterilmiş ve şerefiyenin izafe edildiği ekonomik birimin faydalı ömrünü geçmemek üzere 18 ila 10 yıl içinde itfa edilmiştir.
- Şirket’in direkt veya dolaylı olarak % 20 ila % 50 arasında iştirak ettiği ve 1 nolu bilanço dipnotunda detayı verilen şirketlerin finansal tabloları özkaynak yöntemine göre konsolidasyona tabi tutulmuştur. Özkaynak yönteminde iştirak net varlık tutarıyla konsolide bilançoda gösterilmiş ve faaliyeti sonucunda ortaya çıkan Şirket payı konsolide gelir tablosuna dahil edilmiştir.
- Ana ortaklık ile bağlı ortaklığın veya iştirakin hesap dönemlerinin kapanış tarihleri arasında üç aydan fazla süre olması halinde, ana ortaklık, bağlı ortaklık ve iştirak için SPK’nın ara mali tablolara ilişkin düzenlemeleri çerçevesinde ana ortaklığın hesap dönemi esas alınarak hazırlanacak ara mali tabloların kullanılması gerekmektedir. Bu hüküm gereği hesap kapanış tarihleri 31 Aralık olan ve 1 nolu bilanço dipnotunda detayları verilen iştirakler için 31 Aralık 2005 ve 2004 tarihli mali tablolardan yararlanılmıştır.

Karşılaştırmalı Bilgiler ve Önceki Dönem Tarihli Mali Tabloların Düzeltilmesi

SPK’nın, Seri XI, No:25 sayılı tebliği 1 Ocak 2005 tarihinden sonra sona eren ilk ara mali tablolardan geçerli olmak üzere yürürlüğe girmiştir. Şirket 31 Aralık 2005 tarihli mali tablolarını ilk kez bu tebliğe göre hazırlamış olup bir önceki hesap dönemine (31 Aralık 2004) ait bilançosunu da aynı esaslar çerçevesinde hazırlamıştır. Bu kapsamda ekli bilanço ve bilanço dipnotları karşılaştırmalı olarak verilmiştir. 2005 yılının söz konusu tebliğin ilk uygulama yılı olması nedeniyle, Şirket ekli gelir tablosunu, nakit akım tablosunu ve özsermaye değişim tablosunu karşılaştırmalı olarak hazırlamamıştır.

Netleştirme / Mahsup

Finansal varlıklar ve yükümlülükler, yasal olarak netleştirme hakkı var olması, net olarak ödenmesi veya tahsilinin mümkün olması veya varlığın elde edilmesi ile yükümlülüğün yerine getirilmesinin eş zamanlı olarak gerçekleşebilmesi halinde, bilançoda net değerleri ile gösterilirler.

3 UYGULANAN DEĞERLEME İLKELERİ / MUHASEBE POLİTİKALARI

Hasılat

Gelir, mal ve hizmet satışlarının faturalanmış değerlerini içerir. Satılan malların riskinin ve faydasının alıcıya transfer olduğu, satışla ilgili ekonomik faydanın işletmeye akacağına muhtemel olması ve gelir tutarının güvenilir bir şekilde hesaplanabildiği durumda gelir oluşmuş sayılır. Aynı işlem ile ilgili hasılat ve giderler eşanlı mali tablolara alınmaktadır.

GÖLTAŞ GÖLLER BÖLGESİ ÇİMENTO SANAYİ VE TİCARET ANONİM ŞİRKETİ
31 ARALIK 2005 HESAP DÖNEMİNE AİT
KONSOLİDE DİPNOTLAR

(Aksi belirtilmedikçe tüm tutarlar Yeni Türk Lirası (YTL) cinsinden, yabancı paralar Tam olarak gösterilmiştir.)

3 UYGULANAN DEĞERLEME İLKELERİ / MUHASEBE POLİTİKALARI (DEVAMI)

Hasılat (Devamı)

Satış karşılığında nakit veya nakit benzerlerinin alındığı durumlarda, hasılat söz konusu nakit veya nakit benzerlerinin tutarıdır. Ancak, vadeli olarak gerçekleştirilen satışlarda, satış bedelinin makul değeri, alacakların bugünkü değerine indirgenmesi suretiyle bulunmaktadır. Alacakların bugünkü değerinin belirlenmesinde; satış bedelinin nominal değerini, ilgili mal veya hizmetin peşin satış fiyatına indirgeyen faiz oranı kullanılır. Satış bedelinin nominal değeri ile bu şekilde bulunan makul değer arasındaki fark, faiz geliri olarak ilgili dönemlere yansıtılmaktadır.

Hasılat olarak kayıtlara alınan tutarların tahsilinin şüpheli hale gelmesi durumunda, ayrılan şüpheli alacak karşılığı, hasılat tutarının düzeltilmesi suretiyle değil, bir gider olarak mali tablolara alınır.

Net satışlar, indirimler ve iadeler düşüldükten sonraki faturalanmış satış bedelinden oluşmaktadır.

Stoklar

Stoklar net gerçekleştirilebilir değer veya maliyet bedelinden düşük olanı ile değerlendirilmiştir. Stok maliyetleri “Aylık Ağırlıklı Ortalama Maliyet” yöntemi kullanılarak belirlenmektedir. Net gerçekleştirilebilir değer, satış fiyatından stokların satışını gerçekleştirilebilir için gerekli satış maliyetlerinin düşülmesi suretiyle bulunan değerdir.

Vadeli stok alımları için, söz konusu varlığın elde etme maliyeti peşin fiyatına indirgenir. Bu durumda, toplam ödeme tutarı ile peşin fiyat arasındaki fark, ilgili dönem boyunca faiz gideri olarak mali tablolara alınmaktadır.

Maddi Varlıklar

Maddi duran varlıklar, enflasyonun etkilerine göre 31 Aralık 2004 tarihi itibarıyla düzeltilmiş başlangıç değerleri ve cari yıl girişlerinin maliyet değerlerinden birikmiş amortisman ve varsa kalıcı değer kayıpları düşülerek ifade edilmişlerdir. Amortisman, maddi duran varlıkların ekonomik ömürleri dikkate alınarak normal (doğrusal) amortisman yöntemine göre kıst bazında hesaplanmaktadır.

Maddi varlıkların ortalama ekonomik ömürleri göz önüne alınarak belirlenen amortisman oranları aşağıda belirtilmiştir:

Yerüstü ve Yeraltı Düzenleri	% 3 - %20
Binalar	% 3 - %20
Tesis Makine ve Cihazlar	% 5 - %33
Taşıt Araç ve Gereçleri	%10 - %20
Döşeme ve Demirbaşlar	% 4 - %33
Diğer Maddi Duran Varlıklar	% 2 - %20

Şirket, yasal kayıtlarında, 31 Aralık 2004 tarihi itibarıyla 5024 sayılı Vergi Usul Kanunu’nda (VUK) ele alınan enflasyon muhasebesi uygulaması kapsamında tüm sabit kıymetlerini enflasyon düzeltmesine tabi tutmuştur. 31 Aralık 2005 tarihli mali tablolarda ise VUK kapsamında enflasyon düzeltmesi yapılmamıştır. 2004 ve 2005 yılında edinilen sabit kıymetler için VUK’ta faydalı ömürlere yönelik yapılan yeni düzenlemeler çerçevesinde amortisman ayrılmakta ancak kıst uygulanmamaktadır.

Maddi duran varlıkların herhangi bir parçasını değiştirmekten doğan giderler bakım onarım maliyetleri ile birlikte aktifleştirilmektedir. Sonradan ortaya çıkan diğer harcamalar söz konusu varlığın gelecekteki ekonomik faydasını arttırıcı nitelikte ise aktifleştirilebilirler. Tüm diğer gider kalemleri tahakkuk esasına göre gelir tablosunda muhasebeleştirilmektedir.

GÖLTAŞ GÖLLER BÖLGESİ ÇİMENTO SANAYİ VE TİCARET ANONİM ŞİRKETİ
31 ARALIK 2005 HESAP DÖNEMİNE AİT
KONSOLİDE DİPNOTLAR

(Aksi belirtilmedikçe tüm tutarlar Yeni Türk Lirası (YTL) cinsinden, yabancı paralar Tam olarak gösterilmiştir.)

3 UYGULANAN DEĞERLEME İLKELERİ / MUHASEBE POLİTİKALARI (DEVAMI)

Maddi Varlıklar (Devamı)

Maddi varlık için yapılan ödeme taksitlendirilirse, bu varlığın elde etme maliyeti peşin fiyatına eşit olarak belirlenir. Bu durumda, toplam ödeme tutarı ile peşin fiyatı arasındaki fark, aktifleştirmeye izin verilen durumlar hariç, kredi dönemi boyunca faiz gideri olarak mali tablolara alınmaktadır.

Yeni bir faaliyet açma maliyetleri, reklam maliyetleri de dahil yeni ürün ya da hizmet sunma maliyetleri, elemanların eğitim maliyeti de dahil yeni bir yerde veya yeni bir müşteri kesimiyle iş yapma maliyetleri, genel yönetim maliyetleri gibi maliyetler, maddi varlığın alış fiyatına dahil olmadıklarından ve varlığı, yönetimin amaçları doğrultusunda faaliyet gösterebilmesi amacıyla gerekli pozisyona ve işler duruma getirmek için katlanılmadıklarından, varlıkla doğrudan ilişkilendirilemez, dolayısıyla elde etme maliyetine dahil edilmemektedir.

Kiraya konu olan varlığın sahipliğine ilişkin risk ve getirilerin Şirket'te bulunduğu kiralama işlemleri finansal kiralama olarak sınıflandırılmıştır. Finansal kiralama yoluyla elde edilen sabit kıymetler Şirket'in bilançosunda, ilgili varlığın makul değeri ile minimum kira ödemelerinin bugünkü değerinden düşük olanı üzerinden aktifte bir varlık, pasifte ise eşit tutarda bir yükümlülük olarak izlenir. Bu şekilde aktifte izlenen varlıkların amortismanı, diğer benzer varlıklar için uygulanan politikalara uygun olarak ayrılır. Kira süresinin kiralanan varlığın faydalı ömründen kısa olması ve kira süresi sonunda ilgili varlığın Şirket tarafından satın alınmasının makul şekilde kesin olmadığı durumlarda, aktifte yer alan kiralanan varlık kira süresi içerisinde; kiralanan varlığın faydalı ömrünün kira süresinden kısa olması durumunda ise faydalı ömrü içinde amorti edilir. Bilançodaki finansal kiralama yükümlülüğü anapara geri ödemeleri yoluyla azaltılırken, kira ödemelerinin finansal gider kısmı, kiralama süresi boyunca oluştuğu döneme ait gelir tablosuna kaydedilir.

Maddi Olmayan Varlıklar

Maddi olmayan varlıklar, tanımlanabilir olması, ilgili kaynak üzerinde kontrolün bulunması ve gelecekte elde edilmesi beklenen bir ekonomik faydanın varlığı kriterlerine göre mali tablolara alınmaktadır. Bu çerçevede, eğitim faaliyetlerine ilişkin harcamalar, reklam ve promosyon faaliyetlerine ilişkin harcamalar, kısmen veya tamamen yeniden organizasyona ilişkin harcamalar ve maddi varlıkların maliyetine dahil edilebilenler hariç başlangıç faaliyetlerine ilişkin harcamalar gerçekleştiği anda gider olarak mali tablolara alınmaktadır.

Maddi olmayan duran varlıklar, enflasyonun etkilerine göre 31 Aralık 2004 tarihi itibarıyla düzeltilmiş başlangıç değerleri ve cari yıl girişlerinin maliyet değerlerinden birikmiş amortisman ve varsa kalıcı değer kayıpları düşülerek ifade edilmişlerdir. Amortisman, bütün maddi olmayan duran varlıklar için doğrusal amortisman yöntemi kullanılarak kıst bazında hesaplanmıştır. Maddi olmayan duran varlıklar kullanım sürelerine göre 4 - 50 yıl içinde itfa edilmektedir.

Maddi olmayan varlık için yapılan ödeme taksitlendirilirse, bu varlığın elde etme maliyeti peşin fiyatına eşit olarak belirlenir. Bu durumda, toplam ödeme tutarı ile peşin fiyatı arasındaki fark, aktifleştirmeye izin verilen durumlar hariç, kredi dönemi boyunca faiz gideri olarak mali tablolara alınmaktadır.

Varlıklarda Değer Düşüklüğü

Şirket, her bir bilanço tarihinde, bir varlığa ilişkin değer kaybının olduğuna dair herhangi bir gösterge olup olmadığını değerlendirir. Eğer böyle bir gösterge mevcutsa, o varlığın geri kazanılabilir tutarı tahmin edilir. Eğer söz konusu varlığın veya o varlığa ait nakit üreten herhangi bir biriminin kayıtlı değeri, kullanım veya satış yoluyla geri kazanılacak tutarıdan yüksekse değer düşüklüğü meydana gelmiştir. Geri kazanılabilir tutar varlığın net satış fiyatı ile kullanım değerinden yüksek olanı seçilerek bulunur. Kullanım değeri, bir varlığın sürekli kullanımından ve faydalı ömrü sonunda elden çıkarılmasından elde edilmesi beklenen nakit akımlarının tahmin edilen bugünkü değeridir. Değer düşüklüğü kayıpları gelir tablosunda muhasebeleştirilir.

GÖLTAŞ GÖLLER BÖLGESİ ÇİMENTO SANAYİ VE TİCARET ANONİM ŞİRKETİ
31 ARALIK 2005 HESAP DÖNEMİNE AİT
KONSOLİDE DİPNOTLAR

(Aksi belirtilmedikçe tüm tutarlar Yeni Türk Lirası (YTL) cinsinden, yabancı paralar Tam olarak gösterilmiştir.)

3 UYGULANAN DEĞERLEME İLKELERİ / MUHASEBE POLİTİKALARI (DEVAMI)

Varlıklarda Değer Düşüklüğü (Devamı)

Bir alacakta oluşan değer düşüklüğü kaybı, o varlığın geri kazanılabilir tutarındaki müteakip artışın, değer düşüklüğünün kayıtlara alınmalarını izleyen dönemlerde ortaya çıkan bir olayla ilişkilendirilebilmesi durumunda geri çevrilir. Diğer varlıklarda oluşan değer düşüklüğü kaybı, geri kazanılabilir tutar belirlenirken kullanılan tahminlerde bir değişiklik olduğu takdirde geri çevrilir. Değer düşüklüğü kaybının iptali nedeniyle varlığın kayıtlı değerinde meydana gelen artış, önceki yıllarda hiç değer düşüklüğü kaybının mali tablolara alınmamış olması halinde belirlenmiş olacak kayıtlı değeri (amortismanına tabi tutulduktan sonra kalan net tutar) aşmamalıdır.

Borçlanma Maliyetleri

Amaçlandığı şekilde satışa veya kullanıma hazır hale getirilmesi için bir süre gereken özelliikli varlıklarla doğrudan ilişkisi kurulan borçlanma maliyetleri söz konusu özelliikli varlığın bir parçası olarak aktifleştirilir. Özelliikli bir varlığın amaçlandığı şekilde kullanıma veya satışa hazır hale getirilmesi için gerekli faaliyetlerin tamamen bitirilmesi durumunda, borçlanma maliyetlerinin aktifleştirilmesine son verilir. Bunun dışındaki tüm borçlanma maliyetleri katılan dönem içerisinde gider olarak mali tablolara alınır.

Finansal Araçlar

Sınıflandırma

Şirket'in finansal varlıkları nakit ve nakit benzeri varlıklar ile ticari alacaklardan ve diğer şirketlerdeki yatırımları ifade eden hisse senetlerinden oluşmaktadır. Şirket'in finansal borçları ticari borçlar ile faizli borçlarını içermektedir. İşletme kaynaklı alacaklar, Şirket'in ticari alacaklarından ve ilişkili şirketlerden alacaklardan oluşmaktadır. Banka kredileri ve ticari borçlar ise finansal borçlar olarak sınıflanmıştır. Ayrıca, Şirket'in diğer şirketlerdeki yatırımlarını ifade eden finansal varlıkları ise "Satılmaya Hazır Varlıklar" olarak uzun vadeli varlıklar kısmında sınıflandırılmıştır

Muhasebeleştirme

Finansal varlıklar Şirket'e transfer edildikleri gün, borçlar ise Şirket'ten transfer edildikleri gün muhasebeleştirilirler.

Değerleme

Bir finansal varlık ya da finansal borç ilk defa mali tablolara alınırken maliyeti üzerinden değerlendirilir. Bu maliyet, verilen (bir varlık olması durumunda) veya alınan (bir yükümlülük olması durumunda) bedelin makul değeridir. Makul değer, finansal varlık ve yükümlülüklerin, zorunlu bir satış veya tasfiye işlemi dışında, istekli taraflar arasında gerçekleşecek bir cari işlemde el değiştirebileceği tutar olup, eğer varsa teşkilatlanmış bir piyasada işlem gören fiyatı ile en iyi şekilde belirlenir. Elde etme veya ihraçla doğrudan ilişkilendirilebilir işlem maliyetleri, finansal varlığın veya finansal borcun ilk değerlemesine dahil edilir.

Tüm ticari finansal araçlar ve makul değerli finansal varlıklar olarak sınıflanan hisse senetleri kayda alınmalarını izleyen dönemlerde makul değerleri üzerinden değerlendirilirler. İstanbul Menkul Kıymetler Borsası'nda işlem gören Satılmaya Hazır Varlıklar'daki makul değer değişiklikleri özsermaye içinde "Finansal Varlıklar Değer Artış Fonu'na kaydedilmektedir. Ancak, teşkilatlanmış bir piyasada işlem gören bir fiyatı bulunmayan ve makul değeri güvenilir bir şekilde tespit edilemeyen finansal araçlar maliyet değerleri üzerine işlem maliyetleri ve bir değer düşüklüğü bulunması durumunda, değer düşüklüğü için ayrılan karşılık göz önüne alınarak değerlendirilir.

Sabit bir vadesi olmayan ticari finansal varlıklar ve borçlar elde etme maliyeti üzerinden değerlendirilir. Sabit bir vadesi olan ticari olmayan finansal borçlar, işletme kaynaklı alacaklar ve vadeye kadar elde tutulacak varlıklar, bir değer düşüklüğü bulunması durumunda, değer düşüklüğü için ayrılan karşılık düşüldükten sonra etkin faiz yöntemi kullanılmak suretiyle iskontolu maliyet üzerinden değerlendirilir. İlk işlem maliyetleri dahil olmak üzere primler ve indirimler de ilgili enstrümanın maliyetine dahil edilir ve etkin faiz oranıyla iskontoya tabi tutulur.

GÖLTAŞ GÖLLER BÖLGESİ ÇİMENTO SANAYİ VE TİCARET ANONİM ŞİRKETİ
31 ARALIK 2005 HESAP DÖNEMİNE AİT
KONSOLİDE DİPNOTLAR

(Aksi belirtilmedikçe tüm tutarlar Yeni Türk Lirası (YTL) cinsinden, yabancı paralar Tam olarak gösterilmiştir.)

3 UYGULANAN DEĞERLEME İLKELERİ / MUHASEBE POLİTİKALARI (DEVAMI)

Finansal Araçlar (Devamı)

Şüpheli alacak tutarına karşılık ayrılmasını takiben, şüpheli alacak tutarının tamamının veya bir kısmının tahsil edilmesi durumunda, tahsil edilen tutar ayrılan şüpheli alacak karşılığından düşülerek diğer gelirlere kaydedilir.

Makul değer ile değerlendirme prensipleri

Finansal varlıklar ve borçlar, kayda alınmalarını izleyen dönemlerde, satışta veya benzeri elden çıkarma durumlarında oluşabilecek işlem maliyetleri dikkate alınmaksızın makul değerleri üzerinden değerlendirilir. Ancak, aktif bir pazarda kote edilmiş bir piyasa fiyatı yoksa, makul değer fiyatlandırma modelleri veya iskonto edilmiş nakit akım teknikleri kullanılarak bulunur.

İskonto edilmiş nakit akım teknikleri kullanıldığında, tahmini nakit akımları Şirket yönetiminin en iyi tahminlerine dayanmakta ve kullanılan iskonto oranı da bilanço tarihindeki benzer vadeler ve koşullara sahip bir enstrüman için geçerli olan piyasa oranına dayanmaktadır. Fiyatlandırma modellerinde ise bilanço tarihinde geçerli olan piyasa verileri ölçü olarak kullanılır.

Tebliğ'in 266. maddesi uyarınca aktif bir piyasada işlem gören finansal varlıkların değerlemesinde;

- Elde bulundurulmuş bir varlık veya ihraç edilecek bir borç için uygun piyasa fiyat kotasyonunun bekleyen güncel emirler arasındaki en iyi alış emri iken, elde bulundurulmuş bir borç veya elde edilecek bir varlık için bekleyen güncel emirler arasındaki en iyi satış emri olduğu;
- Güncel en iyi alış ve en iyi satış emirlerinin bulunmaması durumunda; işlem tarihi ile bilanço tarihi arasında ekonomik koşullarda önemli bir değişiklik olmadığı sürece, en yakın zamanlı gerçekleşen işlemin fiyatının cari makul değere ilişkin bir kanıt oluşturacağı

hususları dikkate alınmaktadır.

Finansal araçların makul değeri

Makul değer, zorunlu satış veya tasfiye dışında tarafların rızası dahilindeki bir işlemde, bir finansal aracın alım satımının yapılabileceği tutardır. Mevcut olması durumunda kote edilmiş piyasa fiyatı makul değeri en iyi biçimde yansıtır. Şirket, finansal araçların tahmini makul değerlerini, halihazırda mevcut piyasa bilgileri ve uygun değerlendirme yöntemlerini kullanarak belirlemiştir. Ancak piyasa bilgilerini değerlendirip gerçek değerleri tahmin edebilmek yorum ve muhakeme gerektirmektedir. Sonuç olarak burada sunulan tahminler, her zaman, Şirket'in cari bir piyasa işleminde elde edebileceği değerlerin göstergesi olmayabilir.

Finansal araçların makul değerinin tahmini için kullanılan yöntem ve varsayımlar aşağıdaki gibidir:

Parasal varlıklar

Yabancı para cinsinden bakiyeler bilanço tarihindeki döviz kurları kullanılarak YTL'ye çevrilmektedir. Bu bakiyelerin kayıtlı değere yakın olduğu öngörülmektedir.

Nakit ve nakit benzeri değerlerin de dahil olduğu belirli finansal varlıklar maliyet değerleri ile taşınırlar ve kısa vadeli olmaları sebebiyle kayıtlı değerlerinin yaklaşık olarak makul değerlerine eşit olduğu öngörülmektedir.

Ticari alacakların kayıtlı değerlerinin, ilgili şüpheli alacak karşılıklarıyla beraber makul değeri yansıttığı öngörülmektedir.

Parasal yükümlülükler

Kısa vadeli olmaları sebebiyle banka kredileri ve diğer parasal borçların kayıtlı değerlerinin makul değerlerine yaklaştığı varsayılmaktadır. Uzun vadeli borçların da ilgili dönem faizlerinin tahakkuk edilmiş olması dolayısıyla makul değeri ifade ettiği kabul edilmektedir.

GÖLTAŞ GÖLLER BÖLGESİ ÇİMENTO SANAYİ VE TİCARET ANONİM ŞİRKETİ
31 ARALIK 2005 HESAP DÖNEMİNE AİT
KONSOLİDE DİPNOTLAR

(Aksi belirtilmedikçe tüm tutarlar Yeni Türk Lirası (YTL) cinsinden, yabancı paralar Tam olarak gösterilmiştir.)

3 UYGULANAN DEĞERLEME İLKELERİ / MUHASEBE POLİTİKALARI (DEVAMI)

Finansal Araçlar (Devamı)

Muhasebe kayıtlarından çıkarılma

Finansal varlıklar, Şirket bu varlıklar üzerindeki sözleşmeye bağlı haklarını kaybettiği zaman muhasebe kayıtlarından çıkarılır. Bu olay finansal varlıklar satıldığı, süresi dolduğu veya haklarından feragat edildikleri zaman gerçekleşir.

Finansal borçlar, yükümlülükler yerine getirildiği, iptal edildiği veya süresi dolduğunda kayıtlardan çıkarılmaktadır.

Risk Yönetim Politikaları

Likidite riski

Şirket'in fon kaynağı olarak bankaları, satıcılarını ve hissedarlarını kullanma hakkı vardır. Şirket, stratejisi dahilinde belirlenen hedeflerini gerçekleştirmek için gerekli olan fonlama şartlarındaki değişimleri saptayarak ve izleyerek likidite riskini sürekli olarak değerlendirmektedir.

Fonlama riski

Varolan ve muhtemel borç yükümlülüklerini fonlama riski, fonlama imkanı yüksek borç verenlerden yeterli fonlama taahhütlerinin sağlanması yoluyla yönetilmektedir.

Faiz oranı riski

Şirket, faiz doğuran varlık ve borçları sebebiyle faiz riskine maruz kalmaktadır. Şirket'in faaliyetleri, faize duyarlı varlıklar ve borçlarının farklı zaman veya miktarlarda itfa oldukları ya da yeniden fiyatlandırıldıklarında faiz oranlarındaki değişim riskine maruz kalmaktadır. Söz konusu faiz oranı riski, faiz oranı duyarlılığı olan varlık ve yükümlülüklerini dengelemek suretiyle oluşan doğal tedbirlerle yönetilmektedir.

İşletme Birleşmeleri

Şirket'in 31 Aralık 2005 ve 2004 tarihleri itibariyle işletme birleşmeleri kapsamında herhangi bir işlemi bulunmamaktadır.

Kur Değişiminin Etkileri

Şirket, yabancı para cinsinden yapılan işlemleri ve bakiyeleri YTL'ye çevirirken işlem tarihinde geçerli olan ilgili kurları esas almaktadır. Bilançoda yer alan yabancı para birimi bazındaki parasal varlıklar ve borçlar bilanço tarihindeki döviz kurları kullanılarak YTL'ye çevrilmiştir. Yabancı para cinsinden olan işlemlerin YTL'ye çevrilmesinden veya parasal kalemlerin ifade edilmesinden doğan kur farkı gider veya gelirleri (maddi duran varlığın alımı amacıyla kullanılmış yabancı para kredilerin söz konusu maddi duran varlığın yatırım aşamasındayken katlanılmış kur farkı giderinin veya gelirinin - enflasyon döneminde enflasyondan arındırılmış reel kısımlarının - aktifleştirilmesi veya aktiften silinmesi hariç) ilgili dönemde gelir tablosuna yansıtılmaktadır.

Hisse Başına Kazanç / (Zarar)

İlişikteki gelir tablosunda belirtilen hisse başına kar, net karın dönem boyunca piyasada bulunan hisse senetlerinin ağırlıklı ortalama sayısına bölünmesi suretiyle hesaplanmıştır.

Bilanço Tarihinden Sonraki Olaylar

Şirket; bilanço tarihinden sonraki düzeltme gerektiren olayların ortaya çıkması durumunda, mali tablolara alınan tutarları bu yeni duruma uygun şekilde düzeltmekle yükümlüdür. Bilanço tarihinden sonra ortaya çıkan düzeltme gerektirmeyen hususlar, mali tablo kullanıcılarının ekonomik kararlarını etkileyen hususlar olmaları halinde mali tablo dipnotlarında açıklanır.

GÖLTAŞ GÖLLER BÖLGESİ ÇİMENTO SANAYİ VE TİCARET ANONİM ŞİRKETİ
31 ARALIK 2005 HESAP DÖNEMİNE AİT
KONSOLİDE DİPNOTLAR

(Aksi belirtilmedikçe tüm tutarlar Yeni Türk Lirası (YTL) cinsinden, yabancı paralar Tam olarak gösterilmiştir.)

3 UYGULANAN DEĞERLEME İLKELERİ / MUHASEBE POLİTİKALARI (DEVAMI)

Karşılıklar, Şarta Bağlı Yükümlülükler ve Şarta Bağlı Varlıklar

Karşılıklar ancak ve ancak Şirket'in geçmişten gelen ve halen devam etmekte olan bir yükümlülüğü (yasal ya da yapısal) varsa, bu yükümlülük sebebiyle işletmeye ekonomik çıkar sağlayan kaynakların elden çıkarılma olasılığı mevcutsa ve yükümlülüğün tutarı güvenilir bir şekilde belirlenebiliyorsa kayıtlara alınmaktadır. Paranın zaman içindeki değer kaybı önem kazandığında, karşılıklar ileride oluşması muhtemel giderleri bugünkü piyasa değerlerine getiren ve gereken durumlarda yükümlülüğe özel riskleri de içeren vergi öncesi bir iskonto oranıyla indirgenmiş değeriyle yansıtılmaktadır. İndirgenmenin kullanıldığı durumlarda, karşılıklardaki zaman farkından kaynaklanan artış faiz gideri olarak kayıtlara alınmaktadır. Karşılık olarak mali tablolara alınması gerekli tutarın belirlenmesinde, bilanço tarihi itibarıyla mevcut yükümlülüğün ifa edilmesi için gerekli harcama tutarının en gerçekçi tahmini esas alınır. Bu tahmin yapılırken mevcut tüm riskler ve belirsizlikler göz önünde bulundurulmalıdır.

Şarta bağlı yükümlülükler ve varlıklar mali tablolara alınmamakta ve mali tablo dipnotlarında açıklanmaktadır. Şarta bağlı yükümlülük olarak işleme tabi tutulan kalemler için gelecekte ekonomik fayda içeren kaynakların işletmeden çıkma ihtimalinin muhtemel hale gelmesi durumunda, bu şarta bağlı yükümlülük, güvenilir tahminin yapılmadığı durumlar hariç, olasılıktaki değişikliğin olduğu dönemin mali tablolarında karşılık olarak mali tablolara alınır.

Muhasebe Politikaları, Muhasebe Tahminlerinde Değişiklik ve Hatalar

Bir muhasebe politikası değiştirildiğinde, mali tablolarda sunulandan daha önceki dönemlere ilişkin toplam düzeltme tutarı bir sonraki dönem birikmiş karlara alınır. Önceki dönemlere ilişkin diğer bilgiler de yeniden düzenlenir. Muhasebe politikalarındaki değişikliklerin cari döneme, önceki dönemlere veya birbirini izleyen dönemlerin faaliyet sonuçlarına etkisi olduğunda; değişikliğin nedenleri, cari döneme ve önceki dönemlere ilişkin düzeltme tutarı, sunulandan daha önceki dönemlere ilişkin düzeltme tutarları ve karşılaştırmalı bilginin yeniden düzenlendiği ya da aşırı bir maliyet gerektirdiği için bu uygulamanın yapılmadığı kamuya açıklanır.

Bir muhasebe tahminindeki değişikliğin etkisi, yalnızca bir döneme ilişkinse, değişikliğin yapıldığı cari dönemde; gelecek dönemlere de ilişkinse, hem değişikliğin yapıldığı hem de gelecek dönemde, ileriye yönelik olarak, net dönem karı veya zararının belirlenmesinde dikkate alınacak şekilde mali tablolara yansıtılır.

Bir hatanın düzeltme tutarı geriye dönük olarak dikkate alınır. Bir hata, ortaya çıktığı önceki dönemlere ilişkin karşılaştırmalı tutarların yeniden düzenlenmesi veya bir sonraki raporlama döneminden önce meydana geldiğinde, söz konusu döneme ait birikmiş karlar hesabının yeniden düzenlenmesi yoluyla düzeltilir. Bilgilerin yeniden düzenlenmesi aşırı bir maliyete neden oluyorsa önceki dönemlere ait karşılaştırmalı bilgiler yeniden düzenlenmemekte, bir sonraki dönemin birikmiş karlar hesabı, söz konusu dönem başlamadan önce hatanın kümülatif etkisiyle yeniden düzenlenmektedir.

Kiralama İşlemleri

Şirket'e kiralanan varlığın mülkiyeti ile ilgili bütün risk ve faydaların devrini öngören finansal kiralamalar, finansal kiralamanın başlangıç tarihinde, kiralamaya söz konusu olan varlığın rayiç değeri ile kira ödemelerinin bugünkü değerinden küçük olanı esas alınarak yansıtılmaktadır. Finansal kira ödemeleri kira süresi boyunca, her bir dönem için geriye kalan borç bakiyesine sabit bir dönemsel faiz oranı üretecek şekilde anapara ve finansman gideri olarak ayrılmaktadır. Finansman giderleri dönemler itibarıyla doğrudan gelir tablosuna yansıtılmaktadır. Aktifleştirilen kiralanan varlıklar, varlığın tahmin edilen ömrü üzerinden amortismanına tabi tutulmaktadır.

İlişkili Taraflar

Bu rapor kapsamında Şirket'in hissedarları, bunların yöneticileri ayrıca bu şirketler tarafından kontrol edilen veya onlarla ilgili olan diğer şirketler ilişkili kuruluş olarak kabul edilmiştir. İlişkili taraflarla olan işlemler mali tablo dipnotlarında açıklanır.

GÖLTAŞ GÖLLER BÖLGESİ ÇİMENTO SANAYİ VE TİCARET ANONİM ŞİRKETİ
31 ARALIK 2005 HESAP DÖNEMİNE AİT
KONSOLİDE DİPNOTLAR

(Aksi belirtilmedikçe tüm tutarlar Yeni Türk Lirası (YTL) cinsinden, yabancı paralar Tam olarak gösterilmiştir.)

3 UYGULANAN DEĞERLEME İLKELERİ / MUHASEBE POLİTİKALARI (DEVAMI)

Finansal Bilgilerin Bölümlere Göre Raporlanması

Grup'un satışını yaptığı ürünler endüstriyel grup olarak çimento - hazır beton ve elektrik enerjisi şeklindeki bir gruplamaya tabi tutulmuştur.

İnşaat Sözleşmeleri

Şirket'in faaliyet konusu gereği inşaat sözleşmelerine ilişkin hükümler kapsamında değerlendirilebilecek herhangi bir işlemi bulunmamaktadır.

Durdurulan Faaliyetler

İşletmelerin, durdurulan faaliyetle doğrudan ilişkilendirilebilen varlıklarının hemen hemen bütününe ilişkin bağlayıcı bir satış sözleşmesine taraf olması ya da yönetim kurulu veya benzer nitelikteki yönetim organının durdurma ile ilgili olarak ayrıntılı ve resmi bir planı onaylaması veya söz konusu planla ilgili duyuru yapması halinde kamuya açıklama yapılır. Durdurulan faaliyetlerin mali tablolara alınma ve değerlendirme prensipleri konusunda varlıklarda değer düşüklüğü, karşılıklar, şarta bağlı varlık ve yükümlülükler, maddi varlıklar ve çalışanlara sağlanan faydalar kapsamındaki ilgili hükümlere uyulur.

Devlet Teşvik ve Yardımları

Makul değerleri ile izlenen parasal olmayan devlet teşvikleri de dahil olmak üzere tüm devlet teşvikleri, elde edilmesi için gerekli şartların işletme tarafından yerine getirileceğine ve teşvikin işletme tarafından elde edilebileceğine dair makul bir güvence olduğunda mali tablolara alınır. Devletten temin edilen feragat edilebilir borçlar, feragat koşullarının işletme tarafından yerine getirileceğine dair makul bir güvence oluşması durumunda devlet teşviki olarak kabul edilir.

Yatırım Amaçlı Gayrimenkuller

Yatırım amaçlı gayrimenkuller, maliyetinin güvenilir bir şekilde ölçülmesinin mümkün olması ve gelecek ekonomik faydaların olası olması durumunda maliyet değeri üzerinden mali tablolara alınmaktadır. İlk kayıt sonrasında yatırım amaçlı gayrimenkuller maliyet esasına göre değerlemeye tabi tutulmakta ve maddi varlıklar başlıklı bölümde belirtilen hususlar çerçevesinde muhasebeleştirilmektedir.

Kurum Kazancı Üzerinden Hesaplanan Vergiler

Hazırlanan mali tablolarda, Şirket'in bilanço tarihi itibarıyla dönem sonuçlarına dayanılarak tahmin edilen Kurumlar Vergisi yükümlülüğü için karşılık ayrılmaktadır. Kurumlar Vergisi yükümlülüğü dönem sonucunun kanunen kabul edilmeyen giderler ve indirimler dikkate alınarak düzeltilmesinden sonra bulunan matrah üzerinden hesaplanmaktadır.

Ertelenmiş vergi yükümlülüğü veya varlığı, varlıkların ve borçların mali tablolarda gösterilen değerleri ile yasal vergi matrahı hesabında dikkate alınan tutarları arasındaki geçici farklılıkların bilanço yöntemine göre vergi etkilerinin hesaplanmasıyla belirlenmektedir. Başlıca geçici farklar, gelir ve giderlerin SPK tebliğleri ve vergi kanunlarına göre değişik raporlama dönemlerinde muhasebeleşmesinden kaynaklanmaktadır.

Ertelenmiş vergi, varlıkların oluştuğu veya yükümlülüklerin yerine getirildiği dönemde geçerli olması beklenen vergi oranları üzerinden hesaplanır ve gelir tablosuna gider veya gelir olarak kaydedilir.

Ertelenmiş vergi yükümlülüğü veya varlığı, söz konusu geçici farklılıkların ortadan kalkacağı ilerideki dönemlerde ödenecek vergi tutarlarında yapacakları tahmin edilen artış ve azalış oranlarında ilişikteki mali tablolara yansıtılmaktadırlar. Ertelenmiş vergi varlığı, gelecek dönemlerde vergi avantajının sağlanması olası durumlarda ayrılır. Bu alacaktan artık yararlanılamayacağı anlaşıldığı oranda ilgili aktiften silinir.

GÖLTAŞ GÖLLER BÖLGESİ ÇİMENTO SANAYİ VE TİCARET ANONİM ŞİRKETİ
31 ARALIK 2005 HESAP DÖNEMİNE AİT
KONSOLİDE DİPNOTLAR

(Aksi belirtilmedikçe tüm tutarlar Yeni Türk Lirası (YTL) cinsinden, yabancı paralar Tam olarak gösterilmiştir.)

3 UYGULANAN DEĞERLEME İLKELERİ / MUHASEBE POLİTİKALARI (DEVAMI)

Çalışanlara Sağlanan Faydalar / Kıdem Tazminatları

Yürürlükteki kanunlara göre, Şirket, emeklilik dolayısıyla veya istifa ve iş kanununda belirtilen davranışlar dışındaki sebeplerle istihdamı sona eren çalışanlara belirli bir toplu ödeme yapmakla yükümlüdür. Söz konusu ödeme tutarları bilanço tarihi itibarıyla geçerli olan kıdem tazminat tavanı esas alınarak hesaplanır. Kıdem tazminatı karşılığı, tüm çalışanların emeklilikleri dolayısıyla ileride doğacak yükümlülük tutarları bugünkü net değerine göre hesaplanarak ilişikteki mali tablolara yansıtılmıştır.

Emeklilik Planları

Şirket'in emeklilik planları başlıklı kısım kapsamında değerlemeye tabi tutulacak işlemi bulunmamaktadır.

Tarımsal Faaliyetler

Şirket'in faaliyet konusu gereği tarımsal faaliyetler kapsamında herhangi bir işlemi bulunmamaktadır.

Nakit Akım Tablosu

Nakit akım tablosunda, döneme ilişkin nakit akımları esas, yatırım ve finansman faaliyetlerine dayalı bir biçimde sınıflandırılarak raporlanır. Nakit akım tablosunda yer alan nakit ve nakit benzerleri, nakit ve banka mevduatı ile vadesi 3 ay veya daha kısa olan menkul kıymetleri içermektedir.

4 HAZIR DEĞERLER

31 Aralık 2005 ve 2004 tarihleri itibarıyla nakit ve nakit benzeri değerler aşağıdaki gibidir:

	Döviz cinsi	YTL Karşılığı	
		31 Aralık 2005	31 Aralık 2004
Vadeli banka mevduatı	YTL	19.676.187	16.093.375
	ABD Doları	12.072.839	247.366
	Euro	--	2.750.854
Vadesiz banka mevduatı	YTL	193.046	256.847
	ABD Doları	11.835	--
	Euro	110.149	--
Kasa	YTL	28.445	--
Çekler ve diğer hazır değerler	YTL	1.133.356	230.637
TOPLAM		33.225.857	19.579.079

31 Aralık 2005 ve 2004 tarihlerindeki vadeli mevduatların tümü kısa vadeli olup, vadeleri bilanço tarihi itibarıyla üç aydan azdır.

5 MENKUL KIYMETLER

Grup'un 31 Aralık 2005 tarihi itibarıyla 29.927 YTL (2004 – Yoktur) tutarında B tipi likit fonu bulunmaktadır.

GÖLTAŞ GÖLLER BÖLGESİ ÇİMENTO SANAYİ VE TİCARET ANONİM ŞİRKETİ
31 ARALIK 2005 HESAP DÖNEMİNE AİT
KONSOLİDE DİPNOTLAR

(Aksi belirtilmedikçe tüm tutarlar Yeni Türk Lirası (YTL) cinsinden, yabancı paralar Tam olarak gösterilmiştir.)

6 FİNANSAL BORÇLAR

31 Aralık 2005 tarihi itibarıyla kısa vadeli borçların ve uzun vadeli finansal borçların kısa vadeli kısımlarının detayı aşağıdaki gibidir;

	Faiz oranı (%)	Döviz Tutarı	YTL Karşılığı
<i>Kısa Vadeli Finansal Borçlar</i>			
Garanti Bankası	17,40 - 17,88	--	514.530
Akbank	--	--	9.334
			523.864
<i>Uzun Vadeli Borçların Kısa Vadeli Kısımları</i>			
Bank Austria Creditanstalt	5,31	3.519.217 Euro	5.586.757
		3.519.217 Euro	5.586.757

31 Aralık 2005 tarihi itibarıyla uzun vadeli finansal borçların detayı aşağıdaki gibidir;

	Faiz oranı (%)	Vade Tarihi	Döviz Tutarı	YTL Karşılığı
Bank Austria Creditanstalt	5,31	21.12.2007	3.193.656 Euro	5.069.929
			3.193.656 Euro	5.069.929

31 Aralık 2004 tarihi itibarıyla kısa vadeli borçların ve uzun vadeli finansal borçların kısa vadeli kısımlarının detayı aşağıdaki gibidir;

	Faiz oranı (%)	Döviz Tutarı	YTL Karşılığı
<i>Kısa Vadeli Finansal Borçlar</i>			
Akbank	--	--	635.614
			635.614
<i>Uzun Vadeli Borçların Kısa Vadeli Kısımları</i>			
Nordkap Bank AG / Bank Austria Creditanstalt	9,71	3.574.122 Euro	6.529.204
Nordkap Bank AG / Bank Austria Creditanstalt	4,71	3.672.602 Euro	6.709.112
		7.246.724 Euro	13.238.316

31 Aralık 2004 tarihi itibarıyla uzun vadeli finansal borçların detayı aşağıdaki gibidir;

	Faiz oranı (%)	Vade Tarihi	Döviz Tutarı	YTL Karşılığı
Nordkap Bank AG / Bank Austria Creditanstalt	4,71	21.12.2007	6.374.246 Euro	11.644.471
			6.374.246 Euro	11.644.471

Grup konsolidasyon kapsamında yer alan Göлтаş Enerji'nin kullanmış olduğu yukarıda detayı verilen dövizli krediler ile ilgili olarak 26.418.730 Euro tutarında kefalet vermiştir.

Şirket, ayrıca bağlı ortaklıklardan Göлтаş Enerji'deki tüm hisselerini Göлтаş Enerji'nin kullanmış olduğu krediye karşılık teminat olarak "Hisse Rehni Anlaşması" uyarınca kredi kuruluşu Bank Austria Creditanstalt A.G'ye rehin vermiştir.

GÖLTAŞ GÖLLER BÖLGESİ ÇİMENTO SANAYİ VE TİCARET ANONİM ŞİRKETİ
31 ARALIK 2005 HESAP DÖNEMİNE AİT
KONSOLİDE DİPNOTLAR

(Aksi belirtilmedikçe tüm tutarlar Yeni Türk Lirası (YTL) cinsinden, yabancı paralar Tam olarak gösterilmiştir.)

7 TİCARİ ALACAK VE BORÇLAR

Ticari alacakların detayı aşağıdaki gibidir:

	31 Aralık 2005	31 Aralık 2004
Ticari alacaklar	14.424.746	8.872.084
Alacak senetleri	13.360.345	9.561.851
Verilen depozito ve teminatlar	13.478	13.478
Diğer ticari alacaklar	1.490	--
Eksi: Şüpheli alacak karşılığı	(615.242)	(267.627)
Eksi: Ertelenmiş finansman gelirleri	(350.277)	(304.299)
	26.834.540	17.875.487

Alacaklara karşılık olarak alınan teminatların niteliği ve tutarları aşağıdaki gibidir:

		YTL Karşılığı	
	Döviz cinsi	31 Aralık 2005	31 Aralık 2004
Alınan ipotekler	YTL	2.624.900	2.634.900
Alınan teminat mektupları	YTL	2.840.000	440.000
	USD	40.254	
Alınan teminat senetleri	YTL	345.000	355.000
Alınan teminat çekleri	YTL	--	25.000
		5.8560.154	3.454.900

Grup sorunlu hale gelen ticari alacakları için müşteri bazında zarar karşılığı ayırmaktadır. Karşılık tutarları, ilgili müşterilerin geri ödeme yapamayacağı veya söz konusu alacaklar için alınmış olan teminatların değerinin gerçekleştirilemeyeceği düşünülen alacakları kapsar. Şüpheli alacak karşılıklarının dönem içindeki hareketleri aşağıdaki gibidir:

	31 Aralık 2005	31 Aralık 2004
1 Ocak itibariyle bakiye	267.627	363.073
Yıl içindeki artış (Not 37)	353.018	40.908
Yıl içinde yapılan tahsilatlar (-)	(5.403)	(136.354)
Dönem sonu bakiye	615.242	267.627

Grup'un uzun vadeli ticari alacakları verilen depozito ve teminatları ifade etmektedir.

Ticari borçların detayı aşağıdaki gibidir:

	31 Aralık 2005	31 Aralık 2004
Satıcılar	16.383.294	10.787.996
Alınan depozito ve teminatlar	39.220	17.613
Eksi: Ertelenmiş finansman giderleri	(175.635)	(128.941)
	16.246.879	10.676.668

8 FİNANSAL KİRALAMA ALACAKLARI VE BORÇLARI

Grup'un 31 Aralık 2005 ve 2004 tarihleri itibariyle finansal kiralama alacak ve borçları bulunmamaktadır.

GÖLTAŞ GÖLLER BÖLGESİ ÇİMENTO SANAYİ VE TİCARET ANONİM ŞİRKETİ
31 ARALIK 2005 HESAP DÖNEMİNE AİT
KONSOLİDE DİPNOTLAR

(Aksi belirtilmedikçe tüm tutarlar Yeni Türk Lirası (YTL) cinsinden, yabancı paralar Tam olarak gösterilmiştir.)

9 İLİŞKİLİ TARAFLARDAN ALACAKLAR VE BORÇLAR

Grup'un ilişkili taraflarla olan bakiyeleri aşağıdaki gibidir:

	31 Aralık 2005	31 Aralık 2004
Ticari alacak	775.819	876.823
Ticari olmayan alacak	19.306	3.860
Eksi: Ertelenmiş finansman giderleri	(3.432)	(7.943)
	791.693	872.740

	31 Aralık 2005	31 Aralık 2004
Ticari borçlar	1.774	--
Ticari olmayan borçlar	2.806.673	236.261
Eksi: Ertelenmiş finansman gelirleri	(19)	--
	2.808.428	236.261

	31 Aralık 2005		31 Aralık 2004	
	Ticari	Ticari olmayan	Ticari	Ticari olmayan
<u>Ortaklardan Alacaklar</u>				
Şevket Demirel	--	--	--	3.774
Göl Yatırım	--	12	--	25
<u>İlişkili taraflardan alacaklar</u>				
Göldağ Göller Bölgesi Çimento ve Çimento Mamulleri Dağıtım, Pazarlama ve Tanzimi Ticaret Ltd. Şti. (Göldağ)	--	83	--	61
Elmataş	148	--	--	--
Orma Orman Mahsulleri Entegre Sanayi ve Ticaret A.Ş. (Orma)	772.239	19.211	868.880	--
	772.387	19.306	868.880	3.860

31 Aralık 2005 ve 2004 tarihleri itibariyle ilişkili taraflardan kaynaklan şüpheli alacaklar bulunmamaktadır.

	31 Aralık 2005		31 Aralık 2004	
	Ticari	Ticari olmayan	Ticari	Ticari olmayan
<u>Ortaklara Borçlar</u>				
Şevket Demirel	--	45.513	--	30.436
Diğer	--	(*) 2.757.944	--	205.778
<u>İlişkili taraflara borçlar</u>				
Elma-su	1.755	--	--	47
Göldağ	--	3.216	--	--
	1.755	2.806.673	--	236.261

(*) 2.757.944 YTL tutarındaki borç ortaklara olan ödenmemiş temettü borçlarını temsil etmektedir.

GÖLTAŞ GÖLLER BÖLGESİ ÇİMENTO SANAYİ VE TİCARET ANONİM ŞİRKETİ
31 ARALIK 2005 HESAP DÖNEMİNE AİT
KONSOLİDE DİPNOTLAR

(Aksi belirtilmedikçe tüm tutarlar Yeni Türk Lirası (YTL) cinsinden, yabancı paralar Tam olarak gösterilmiştir.)

9 İLİŞKİLİ TARAFLARDAN ALACAKLAR VE BORÇLAR (DEVAMI)

Grup ilişkili taraflarla yaptığı işlemler neticesinde aşağıda belirtilen gelirleri elde etmiş ve muhtelif giderlere katlanmıştır. Bu işlemler aşağıda özetlendiği gibidir:

Giderler	31 Aralık 2005	31 Aralık 2004
Hizmet alış	19.562	15.115
Satın alınan mal maliyeti	74.884	24.388
Kira giderleri	--	4.790
	94.446	44.293
Gelirler	31 Aralık 2005	31 Aralık 2004
Enerji satışları	3.255.432	3.934.220
Mal satışları	1.190.593	1.275
Hizmet satış	84.288	104.687
Diğer satış	18.081	28.226
	4.548.394	4.068.408

İlişkili taraflarla olan işlemlerin şirket bazında detayı aşağıdaki gibidir;

	31 Aralık 2005			31 Aralık 2004		
Alımlar	Mal	Hizmet	Faiz/Diğer	Mal	Hizmet	Faiz/Diğer
<i>Ortaklar</i>						
Şevket Demirel	--	--	--	--	--	4.790
<i>Diğer İlişkili Taraflar</i>						
Orma	63.169	1.620	--	24.388	--	--
Elma-su	--	17.942	--	--	--	--
Elmataş	11.715	--	--	--	15.115	--
	74.884	19.562	--	24.388	15.115	4.790

	31 Aralık 2005			31 Aralık 2004		
Satışlar	Mal/Enerji	Hizmet	Faiz/Diğer	Mal/Enerji	Hizmet	Faiz/Diğer
<i>Diğer İlişkili Taraflar</i>						
Orma	4.445.533	82.977	18.081	3.934.220	104.687	24.872
Elmataş	492	--	--	1.275	--	3.354
Elma-su	--	1.311	--	--	--	--
	4.446.025	84.288	18.081	3.935.495	104.687	28.226

İlişkili şirketler lehine verilen kefaletlerin detayı aşağıdaki gibidir;

		YTL Karşılığı	
	Döviz cinsi	31 Aralık 2005	31 Aralık 2004
Orma	ABD Doları	5.367.200	5.368.400
	YTL	2.310.592	2.310.592
	Euro	1.968.500	2.265.232
Elma-su	Euro	--	506.360
	YTL	--	182.741
Elmataş	YTL	--	179.588
		9.646.292	10.812.913

GÖLTAŞ GÖLLER BÖLGESİ ÇİMENTO SANAYİ VE TİCARET ANONİM ŞİRKETİ
31 ARALIK 2005 HESAP DÖNEMİNE AİT
KONSOLİDE DİPNOTLAR

(Aksi belirtilmedikçe tüm tutarlar Yeni Türk Lirası (YTL) cinsinden, yabancı paralar Tam olarak gösterilmiştir.)

10 DİĞER ALACAKLAR VE BORÇLAR

Grup'un diğer alacaklarının detayı aşağıdaki gibidir:

	31 Aralık 2005	31 Aralık 2004
İstanbul Holding A.Ş.	2.596.397	2.596.397
İş avansları	29.002	57.567
Diğer alacaklar	122.099	22.324
Eksi: Şüpheli alacak karşılığı	(2.596.397)	(2.596.397)
	151.101	79.891

1 Haziran 2000 tarihinde Şirket ile İstanbul Holding A.Ş. arasında Akdeniz Sigorta A.Ş.'nin (Akdeniz Sigorta) hisselerinin satışı ile ilgili olarak sözleşme imzalanmıştır. Sözleşme gereği Şirket İstanbul Holding A.Ş.'den toplam 5.487.150 ABD Doları tutarında 12 adet çek almıştır. Bununla birlikte Şirket, Hazine Müsteşarlığı izni alınmaksızın satışı gerçekleştirilebilecek olan ve Akdeniz Sigorta'nın sermayesinin % 27,63'üne tekabül eden kısım için 1.779.536 ABD Doları tutarında fatura düzenlemiş, kalan kısmı olan 3.707.614 ABD Doları ise önceki dönemlerde alınan avans olarak hesaplarına yansıtılmıştır. Şirket'in Akdeniz Sigorta'daki kalan % 50 oranındaki sermaye payının satışı ise Hazine Müsteşarlığı iznine tabi olduğu için fatura düzenlenmemiştir. 20 Aralık 2001 vadeli 2.500.000 ABD Doları tutarındaki çek İstanbul Holding A.Ş. tarafından vadesinde ödenmemiştir. Ödenmeyen çeke bağlı olarak Şirket İstanbul Holding A.Ş.'ye icra takibi başlatmış ve hisse satış işleminden kaynaklanan toplam 1.779.536 ABD Doları karşılığı 2.596.397 YTL tutarında şüpheli alacak karşılığı ayırmıştır. Şirket, toplam tutarı 2.987.150 ABD Doları olan 11 adet çeki İstanbul Holding A.Ş.'ye iade etmiştir. Şirket'in başlatmış olduğu icra takibinde borçlulardan talep edilen 4.544.935 ABD Dolarının, 2.669.304 ABD Dolarlık cezai şarta ilişkin kısmına 29 Mart 2002 tarihinde borçlular tarafından itiraz edilmiş ve bu tutardaki alacak İcra Tetkik Mercii tarafından iptal edilmiştir. Bu dava ile ilgili olarak, borçlulara ait 200 adet araca Şirket tarafından haciz konulmuştur. Bu araçlara ilişkin satış işlemleri halen devam etmektedir.

Diğer kısa vadeli borçların detayı aşağıdaki gibidir:

	31 Aralık 2005	31 Aralık 2004
Ödenecek vergi harç ve diğer kesintiler	6.074.191	4.166.543
Personele borçlar	(*) 1.113.639	312.213
Diğer	166	2.303
	7.187.996	4.481.059

(*) Personele borçlar bakiyesinin 380.000 YTL tutarındaki kısmı personele, 331.515 YTL tutarındaki kısmı ise idare meclisi ve murakıplara ödenecek olan 2004 yılı kar paylarından oluşmaktadır.

11 CANLI VARLIKLAR

Canlı varlıklar Grup'un faaliyet konusu kapsamı dışındadır.

12 STOKLAR

Grup'un stoklarının detayı aşağıdaki gibidir:

	31 Aralık 2005	31 Aralık 2004
İlk madde ve malzeme	11.108.799	10.417.537
Yarı mamuller	1.594.991	3.036.858
Mamuller	26.983	--
Diğer stoklar	19.557	1.278
Verilen sipariş avansları	1.394.846	7.536
	14.145.176	13.463.209

GÖLTAŞ GÖLLER BÖLGESİ ÇİMENTO SANAYİ VE TİCARET ANONİM ŞİRKETİ
31 ARALIK 2005 HESAP DÖNEMİNE AİT
KONSOLİDE DİPNOTLAR

(Aksi belirtilmedikçe tüm tutarlar Yeni Türk Lirası (YTL) cinsinden, yabancı paralar Tam olarak gösterilmiştir.)

13 DEVAM EDEN İNŞAAT SÖZLEŞMELERİ ALACAKLARI VE HAKEDİŞ BEDELLERİ

Grup'un faaliyet konusu gereği inşaat sözleşmelerine ilişkin hükümler kapsamında değerlendirilebilecek herhangi bir işlemi bulunmamaktadır.

14 ERTELENEN VERGİ VARLIKLARI VE YÜKÜMLÜLÜKLERİ

Ertelenmiş vergi yükümlülüğü veya varlığı, varlıkların ve borçların Seri XI No:25 sayılı tebliğe göre hazırlanan ilişikteki mali tablolarda gösterilen değerleri ile yasal vergi matrahı hesabında dikkate alınan tutarları arasındaki geçici farklılıkların bilanço yöntemine göre vergi etkilerinin hesaplanmasıyla belirlenmektedir. Ertelenmiş vergi yükümlülüğü veya varlığı, söz konusu geçici farklılıkların ortadan kalkacağı ilerideki dönemlerde ödenecek vergi tutarlarında yapacakları tahmin edilen artış ve azalış oranlarında ilişikteki konsolide mali tablolara yansıtılmaktadırlar.

İleriki dönemlerde gerçekleşecek geçici farklar üzerinden yükümlülük metoduna göre hesaplanan ertelenen vergi varlıkları ve yükümlülükleri için uygulanacak oran Grup için %30'dur.

31 Aralık 2005 ve 2004 tarihleri itibariyle net ertelenmiş vergi aktif ve yükümlülüklerini doğuran kalemler aşağıdaki gibidir:

	31 Aralık 2005	31 Aralık 2004
<i>Ertelenmiş vergi varlıkları / (yükümlülükleri)matrahları</i>		
Duran varlıklar	(94.098.481)	(100.115.116)
Özel fonların iptali	(400.637)	--
Diğer giderler	(88.401)	--
Stoklar	(69.464)	(409.586)
Finansal varlık makul değer farkı	--	(181.737)
Şüpheli ticari alacak karşılığı	115.338	--
Ertelenmiş finansman gelir ve gideri	120.352	133.708
Mahsup edilebilir geçmiş yıl zararları	1.542.584	--
Kıdem tazminatı karşılığı	2.398.478	1.494.475
İndirilebilir reel olmayan finansman giderleri	10.193.863	11.200.894
Kullanılmayan yatırım indirimi	150.926.065	123.029.124
Net ertelenmiş vergi matrahı	70.639.697	35.151.762

	31 Aralık 2005	31 Aralık 2004
<i>Ertelenmiş vergi varlıkları / (yükümlülükleri)</i>		
Duran varlıklar	(28.229.544)	(30.034.536)
Özel fonların iptali	(120.191)	--
Diğer giderler	(26.521)	40.112
Stoklar	(20.840)	(122.876)
Finansal varlık makul değer farkı	--	(54.521)
Şüpheli ticari alacak karşılığı	34.601	--
Ertelenmiş finansman gelir ve gideri	36.107	--
Mahsup edilebilir geçmiş yıl zararları	462.775	--
Kıdem tazminatı karşılığı	719.544	448.343
İndirilebilir reel olmayan finansman giderleri	3.058.159	3.360.268
Kullanılmayan yatırım indirimi	15.394.459	12.548.971
Net ertelenmiş vergi yükümlülüğü	(8.691.451)	(13.814.239)

31 Aralık 2005 ara hesap dönemi gelir tablosuna ait ertelenmiş vergi geliri	5.068.267
Özsermaye ile ilişkilendirilen ertelenmiş vergi (Not 26)	54.521

GÖLTAŞ GÖLLER BÖLGESİ ÇİMENTO SANAYİ VE TİCARET ANONİM ŞİRKETİ
31 ARALIK 2005 HESAP DÖNEMİNE AİT
KONSOLİDE DİPNOTLAR

(Aksi belirtilmedikçe tüm tutarlar Yeni Türk Lirası (YTL) cinsinden, yabancı paralar Tam olarak gösterilmiştir.)

14 ERTELENEN VERGİ VARLIKLARI VE YÜKÜMLÜLÜKLERİ (DEVAMI)

Ertelenen vergi varlık ve yükümlülükleri, cari vergi varlık ve yükümlülüklerinin mahsup edilmesi konusunda yasal olarak uygulanabilir bir hakkın bulunması; ve cari vergi varlıklarının gerçekleşmesi ile cari vergi yükümlülüklerin ifa edilmesinin eşanlı olarak yapılması niyeti olması şartları geçerli olduğundan mahsup edilmiştir.

Her bilanço tarihi itibariyle, kayıtlara yansıtılmayan ertelenen vergi varlığı yeniden gözden geçirilmektedir. Gelecekte elde edilecek mali karın ertelenen vergi varlığının kazanılmasına imkan vermesinin muhtemel olması durumunda, önceki dönemlerde kayıtlara yansıtılmayan ertelenen vergi varlığı kayıtlara yansıtılır. Şirket kullanılmayan mali zararlardan yararlanılabilecek düzeyde bir mali karın oluşma olasılığını değerlendirirken,

- Kullanılmayan mali zararlardan yararlanılabilecek kadar mali kar yaratacak düzeyde vergilendirilebilir geçici farklara sahip olup olmadığı,
- Kullanılmayan mali zararların kullanım süreleri dolmadan önce, mali kara sahip olunmasının muhtemel olup olmadığı,
- Kullanılmayan mali zararların nedenlerinin belirlenebilir olması ve bunun tekrarlanmasının beklenip beklenmediği,
- Kullanılmayan mali zararların kullanılabileceği dönemde mali kar yaratacak vergi planlama fırsatlarının şirket açısından mümkün olup olmadığı

hususlarını dikkate alarak 31 Aralık 2005 tarihi itibariyle kullanılmayan mali zararlar üzerinden ertelenen vergi varlığını mali tablolara almıştır.

15 DİĞER CARİ / CARİ OLMAYAN VARLIKLAR VE KISA / UZUN VADELİ YÜKÜMLÜLÜKLER

Diğer cari varlıkların detayı aşağıdaki gibidir;

	31 Aralık 2005	31 Aralık 2004
Peşin ödenen vergi ve fonlar	16.311.604	10.384.677
Gelecek aylara ait giderler	1.827.300	807.905
Devreden KDV	105.224	--
Diğer	1.775	2.110
	18.245.903	11.194.692

1.827.300 YTL tutarındaki gelecek aylara ait giderlerin, 1.356.013 YTL'lik tutarı sigorta giderlerinden, 355.850 YTL'lik tutarı fabrika revizyon giderlerinden, 115.437 YTL'lik tutarı ise gelecek aylara ait diğer giderlerden oluşmaktadır

GÖLTAŞ GÖLLER BÖLGESİ ÇİMENTO SANAYİ VE TİCARET ANONİM ŞİRKETİ
31 ARALIK 2005 HESAP DÖNEMİNE AİT
KONSOLİDE DİPNOTLAR

(Aksi belirtilmedikçe tüm tutarlar Yeni Türk Lirası (YTL) cinsinden, yabancı paralar Tam olarak gösterilmiştir.)

16 FİNANSAL VARLIKLAR

Finansal varlıkların detayı aşağıdaki gibidir;

	İştirak Oranı %	31 Aralık 2005	31 Aralık 2004
İştirakler			
Elma-su	45,00	14.396.748	14.396.748
Eksi: Değer düşüklüğü karşılığı		(9.763.527)	(9.428.587)
Elmataş	43,61	8.188.615	8.188.615
Eksi: Değer düşüklüğü karşılığı		(6.811.689)	(6.438.674)
		6.010.147	6.718.102

İştiraklerin yıl içindeki hareketi aşağıdaki gibidir ;

Dönem başı - 1 Ocak	6.718.102
Elma-su zararından alınan pay (Not 38)	(334.940)
Elmataş zararından alınan pay (Not 38)	(373.015)
Dönem sonu - 31 Aralık	6.010.147

Özsermaye yöntemine göre değerlendirilen yukarıdaki iştiraklere ilişkin varlık, yükümlülük, özsermaye, hasılat ve kar zarar bilgileri aşağıda belirtilmiştir;

	<i>Elma-su</i>				
	Aktif toplamı	Yükümlülük Toplamı	Özsermaye	Hasılat	Dönem Zararı
31 Aralık 2005	12.224.636	1.928.589	10.296.047	5.578.729	744.311
31 Aralık 2004	13.081.145	2.040.787	11.040.358	6.204.661	793.157

	<i>Elmataş</i>				
	Aktif toplamı	Yükümlülük Toplamı	Özsermaye	Hasılat	Dönem Zararı
31 Aralık 2005	4.071.201	1.423.378	2.647.823	3.759.434	855.343
31 Aralık 2004	5.231.237	1.722.072	3.503.166	5.003.307	523.515

	İştirak Oranı %	31 Aralık 2005	31 Aralık 2004
Bağlı ortaklıklar			
Akdeniz Sigorta	50,00	7.069.845	7.069.845
Eksi: Değer düşüklüğü karşılığı		(7.069.845)	(7.069.845)
		--	--

Akdeniz Sigorta gayri faal olup, Şirket'in bu bağlı ortaklık üzerinde hiçbir kontrol gücü bulunmamaktadır. Şirket'in pay sahipliğinin sona ermesi hukuki prosedürler dolayısıyla gerçekleşmemiştir. Bu sebeplerden dolayı Akdeniz Sigorta ile ilgili bağlı ortaklık tutarı ilişikteki konsolide mali tablolarda enflasyona göre düzeltilmiş değeri ile kaydedilmiş olup, tamamı için değer düşüklüğü karşılığı ayrılmıştır.

GÖLTAŞ GÖLLER BÖLGESİ ÇİMENTO SANAYİ VE TİCARET ANONİM ŞİRKETİ
31 ARALIK 2005 HESAP DÖNEMİNE AİT
KONSOLİDE DİPNOTLAR

(Aksi belirtilmedikçe tüm tutarlar Yeni Türk Lirası (YTL) cinsinden, yabancı paralar Tam olarak gösterilmiştir.)

16 FİNANSAL VARLIKLAR (DEVAMI)

	İştirak Oranı %	31 Aralık 2005	31 Aralık 2004
Satılmaya Hazır Finansal Varlıklar			
Orma	15,00	7.006.949	7.006.949
Aksu Enerji ve Ticaret A.Ş. (Aksu)	6,62	2.904.250	2.232.536
Göldağ	95,00	220.238	220.238
		10.131.437	9.459.723

Şirket'in %95 oranında iştirak ettiği bağlı ortaklığı olan Göldağ faaliyet hacminin düşük olması ve konsolide mali tablolara etkisinin önemli olmaması nedeniyle ilişikteki konsolide mali tablolarda enflasyona göre düzeltilmiş maliyet bedeli ile gösterilmiş ve satılmaya hazır varlıklar olarak sınıflandırılmıştır. Konsolidasyona dahil edilmeyen söz konusu şirketin varlık, yükümlülük, özsermaye, hasılat ve kar zarar bilgileri aşağıda belirtilmiştir;

	Aktif toplamı	Yükümlülük Toplamı	Özsermaye	Hasılat	Dönem Karı
31 Aralık 2005	197.864	195	197.669	--	37.188
31 Aralık 2004	175.814	3.516	172.298	--	22.245

17 YATIRIM AMAÇLI GAYRİMENKULLER

Grup'un 31 Aralık 2005 ve 2004 tarihleri itibariyle yatırım amaçlı gayrimenkulü bulunmamaktadır.

18 POZİTİF / NEGATİF ŞEREFİYE

	31 Aralık 2005	31 Aralık 2004
Göлтаş Enerji pozitif şerefiye	605.747	605.747
Göлтаş Enerji pozitif şerefiye itfa payı	(181.724)	(121.149)
Göлтаş Enerji negatif şerefiye	(1.181.584)	--
Göлтаş Enerji negatif şerefiye itfa payı	65.644	--
Göлтаş Hazır Beton negatif şerefiye	(291.527)	(291.527)
Göлтаş Hazır Beton negatif şerefiye itfa payı	196.780	167.627
	(786.664)	360.698
		31 Aralık 2005
Dönem başı net şerefiye tutarı-1 Ocak		360.698
2005 yılında Göлтаş Enerji hisse alımından kaynaklanan negatif şerefiye		(1.181.584)
Cari dönem pozitif şerefiye itfa payı (Not 38)		(60.575)
Cari dönem negatif şerefiye itfa payı (Not 38)		94.797
		(786.664)

Şirket, Yönetim Kurulu'nun 8 Şubat 2005 tarih ve 691 sayılı kararı ile hisse başına 1,658 YTL bedel ile Göлтаş Enerji'nin 1.200.000 adet hissesini toplam 1.989.600 YTL karşılığında Şevket Demirel'den satın almış olup işlem neticesinde Şirket'in Göлтаş Enerji'deki payı % 59,83'ten % 63,58'e yükselmiştir.

GÖLTAŞ GÖLLER BÖLGESİ ÇİMENTO SANAYİ VE TİCARET ANONİM ŞİRKETİ
31 ARALIK 2005 HESAP DÖNEMİNE AİT
KONSOLİDE DİPNOTLAR

(Aksi belirtilmedikçe tüm tutarlar Yeni Türk Lirası (YTL) cinsinden, yabancı paralar Tam olarak gösterilmiştir.)

19 MADDİ VARLIKLAR

MALİYET					
	1 Ocak 2005				31 Aralık 2005
	Bakiyesi	İlaveler	Çıkışlar	Transfer	Bakiyesi
Arazi ve arsalar	522.316	--	--	--	522.316
Yer altı ve yerüstü düzenleri	54.730.857	71.495	--	--	54.802.352
Binalar	42.538.580	141.059	--	--	42.679.639
Tesis, makine ve cihazlar	392.756.528	254.442	--	--	393.010.970
Taşıtlar	93.017.722	362.434	(1.998.777)	2.514.234	93.895.613
Demirbaşlar	47.412.408	715.384	--	--	48.127.792
Yapılmakta olan yatırımlar	12.526.192	21.166.528	--	(2.514.234)	31.178.486
	643.504.603	22.711.342	(1.998.777)	--	664.217.168
BİRİKMİŞ AMORTİSMAN					
	1 Ocak 2005				31 Aralık 2005
	Bakiyesi	Dönem Gideri	Çıkışlar		Bakiyesi
Yer altı ve yerüstü düzenleri	(15.558.559)	(2.481.464)	--		(18.040.023)
Binalar	(13.928.660)	(1.656.726)	--		(15.585.386)
Tesis, makine ve cihazlar	(267.882.900)	(13.452.227)	--		(281.335.127)
Taşıtlar	(79.398.546)	(2.281.955)	1.763.824		(79.916.677)
Demirbaşlar	(36.420.150)	(1.397.487)	--		(37.817.637)
	(413.188.815)	(21.269.859)	1.763.824		(432.694.850)
Net defter değeri	230.315.788				231.522.318
Verilen avanslar	136.980				101.953
	230.452.768				231.624.271

31 Aralık 2005 tarihi itibariyle maddi duran varlıklar üzerindeki toplam sigorta tutarı 448.653.014YTL'dir.

GÖLTAŞ GÖLLER BÖLGESİ ÇİMENTO SANAYİ VE TİCARET ANONİM ŞİRKETİ
31 ARALIK 2005 HESAP DÖNEMİNE AİT
KONSOLİDE DİPNOTLAR

(Aksi belirtilmedikçe tüm tutarlar Yeni Türk Lirası (YTL) cinsinden, yabancı paralar Tam olarak gösterilmiştir.)

19 MADDİ VARLIKLAR (DEVAMI)

MALİYET					
	1 Ocak 2005Bakiyesi	İlaveler	Çıkışlar	Transfer	31 Aralık 2005 Bakiyesi
Arazi ve arsalar	323.880	198.436	--	--	522.316
Yer altı ve yerüstü düzenleri	54.039.364	169.326	--	522.167	54.730.857
Binalar	41.856.273	325.000	--	357.307	42.538.580
Tesis, makine ve cihazlar	390.236.692	362.478	--	2.157.358	392.756.528
Taşıtlar	90.385.883	1.806.623	(1.530.893)	2.356.109	93.017.722
Demirbaşlar	46.233.761	1.154.840	--	23.807	47.412.408
Yapılmakta olan yatırımlar	11.276.492	7.461.664	--	(6.211.964)	12.526.192
	634.352.345	11.478.367	(1.530.893)	(*) (795.216)	643.504.603

BİRİKMİŞ AMORTİSMAN				
	1 Ocak 2005Bakiyesi	Dönem Gideri	Çıkışlar	31 Aralık 2005 Bakiyesi
Yer altı ve yerüstü düzenleri	(13.122.940)	(2.435.619)	--	(15.558.559)
Binalar	(12.286.899)	(1.641.761)	--	(13.928.660)
Tesis, makine ve cihazlar	(254.146.442)	(13.736.458)	--	(267.882.900)
Taşıtlar	(78.243.222)	(1.952.474)	797.150	(79.398.546)
Demirbaşlar	(34.897.811)	(1.522.339)	--	(36.420.150)
	(392.697.314)	(21.288.651)	797.150	(413.188.815)

Net defter değeri	241.655.031	230.315.788
Verilen avanslar	194.092	136.980
	241.849.123	230.452.768

31 Aralık 2004 tarihi itibariyle maddi duran varlıklar üzerindeki toplam sigorta tutarı 199.518.117 YTL'dir.

(*) Program ve lisanslara transfer edilen tutarı ifade etmektedir.

GÖLTAŞ GÖLLER BÖLGESİ ÇİMENTO SANAYİ VE TİCARET ANONİM ŞİRKETİ
31 ARALIK 2005 HESAP DÖNEMİNE AİT
KONSOLİDE DİPNOTLAR

(Aksi belirtilmedikçe tüm tutarlar Yeni Türk Lirası (YTL) cinsinden, yabancı paralar Tam olarak gösterilmiştir.)

19 MADDİ VARLIKLAR (DEVAMI)

31 Aralık 2005 ve 2004 tarihleri itibariyle;

- Şirket'in fabrika ve müstemilatı dahilindeki 117,59 m²'lik bir parsel üzerinde Türkiye Elektrik Kurumu lehine irtifak hakkı ve Isparta 1. Asliye Hukuk Mahkemesi'nin ihtiyati tedbir kararı bulunmaktadır.
- Şirket'in ticari alacağından dolayı Antalya Mandırlar Köyü'ndeki 5.532 m²'lik arsası üzerinde Total Oil Türkiye A.Ş. lehine 20 yıl süreyle intifa hakkı, 30.000 YTL tutarında 1. dereceden ipotek ile Antalya Asliye Hukuk Mahkemesi'nin ihtiyari tedbir kararı bulunmaktadır. Ayrıca aynı taşınmaz üzerinde "Hazine tarafından dava açılacaktır" beyanı bulunmaktadır.
- Şirket'in Antalya Merkez Kışla Köyü'ndeki 783 m²'lik arsası üzerinde Antalya İl Özel İdare Müdürlüğü lehine 85.000 YTL tutarında 1. dereceden ipotek bulunmaktadır.
- Şirket'in Antalya Apışbükü Kökleme Mevkii'ndeki 379,37 m²'lik arsası üzerinde 278, 279, 280 parseller lehine, 282 parsel aleyhine geçme hakkı vardır.
- Şirket'in Antalya Telatiye Kızılcıkkoşağı Mevkii'ndeki 19.075,51 m²'lik tarlası üzerinde 6831 sayılı kanunun 2/B maddesi uyarınca "Orman Sınırı Dışına Çıkarılmıştır" beyanı bulunmaktadır.

20 MADDİ OLMAYAN VARLIKLAR

Maliyet	1 Ocak 2005	Alımlar / Dönem gideri	Transferler	Çıkışlar	31 Aralık 2005
Haklar	5.178.834	29.127	--	--	5.207.961
Özel maliyetler	--	83.143	--	--	83.143
Program ve lisanslar	2.672.898	28.564	--	--	2.701.462
Birikmiş amortisman	(1.749.194)	(584.754)	--	--	(2.333.948)
Net defter değeri	6.102.538				5.658.618

Maliyet	1 Ocak 2004	Alımlar / Dönem gideri	Transferler	Çıkışlar	31 Aralık 2004
Haklar	5.105.943	72.891	--	--	5.178.834
Program ve lisanslar	1.378.328	499.354	(*)795.216	--	2.672.898
Birikmiş amortisman	(1.564.092)	(185.102)	--	--	(1.749.194)
Net defter değeri	4.920.179				6.102.538

(*) Yapılmakta olan yatırımlardan transfer edilen tutarı ifade etmektedir.

21 ALINAN AVANSLAR

Alınan avansların detayı aşağıdaki gibidir;

	31 Aralık 2005	31 Aralık 2004
Sipariş avansları	1.061.041	267.143
	1.061.041	267.143

22 EMEKLİLİK PLANLARI

Grup'un emeklilik planları başlıklı kısım kapsamında değerlemeye tabi tutulacak işlemi bulunmamaktadır.

GÖLTAŞ GÖLLER BÖLGESİ ÇİMENTO SANAYİ VE TİCARET ANONİM ŞİRKETİ
31 ARALIK 2005 HESAP DÖNEMİNE AİT
KONSOLİDE DİPNOTLAR

(Aksi belirtilmedikçe tüm tutarlar Yeni Türk Lirası (YTL) cinsinden, yabancı paralar Tam olarak gösterilmiştir.)

23 BORÇ KARŞILIKLARI

31 Aralık 2005 ve 2004 tarihleri itibariyle borç karşılıklarının detayı aşağıdaki gibidir;

	31 Aralık 2005	31 Aralık 2004
Cari vergi karşılığı	15.628.368	10.071.466
Diğer borç ve gider karşılıkları	11.920	31.322
	15.640.228	10.102.788

Cari Vergi Karşılığı

Türkiye’de, kurumlar vergisi oranı 2005 yılı için %30’dur (2004 - % 33). Bu oran, kurumların ticari kazancına vergi yasaları gereğince indirimi kabul edilmeyen giderlerin ilave edilmesi, vergi yasalarında yer alan istisna (iştirak kazançları istisnası gibi) ve indirimlerin (yatırım indirimi gibi) indirilmesi sonucu bulunacak vergi matrahına uygulanır. Kar dağıtılmadığı takdirde başka bir vergi ödenmemektedir.

30 Aralık 2003 tarihinde Resmi Gazete’de yayımlanan, 5024 sayılı Vergi Usul Kanunu, Gelir Vergisi Kanunu ve Kurumlar Vergisi Kanunu’nda Değişiklik Yapılması Hakkında Kanun (“5024 sayılı Kanun”), kazançlarını bilanço esasına göre tespit eden gelir veya kurumlar vergisi mükelleflerinin mali tablolarını 1 Ocak 2004 tarihinden başlayarak enflasyon düzeltmesine tabi tutmasını öngörmektedir. Mükellefler ayrıca 31 Aralık 2003 tarihli bilançolarını da söz konusu yasada belirtilen esaslar dahilinde enflasyon düzeltmesine tabi tutmak zorundadırlar.

Türkiye’deki bir işyeri ya da daimi temsilcisi aracılığı ile gelir elde eden kurumlar ile Türkiye’de yerleşik kurumlara ödenen kar paylarından (temettüleri) stopaj yapılmaz. Bunların dışında yapılan temettü ödemeleri %10 oranında stopaja tabidir. Karın sermayeye ilavesi, kar dağıtımını sayılmaz ve stopaj uygulanmaz.

Kurumlar vergisine ek olarak, tam mükellef kurumlara ve yabancı şirketlerin Türkiye’deki şubelerine dağıtılanlar hariç olmak üzere dağıtılan kar payları üzerinden ayrıca gelir vergisi stopajı hesaplanması gerekmektedir. Gelir vergisi stopajı 24 Nisan 2003 tarihinden itibaren %10 olarak ilan edilmiştir. Dağıtılmayıp sermayeye ilave edilen kar payları gelir vergisi stopajına tabi değildir. 2002 ve öncesinde kurumlar vergisinden istisna edilen bazı kazançlar üzerinden dağıtıma bağlı olmaksızın yapılan istisna kazanç stopajı genel olarak kaldırılmıştır. Ancak, 24 Nisan 2003 tarihinden önce alınmış yatırım teşvik belgelerine istinaden yararlanılan yatırım indirimi tutarı üzerinden hala %19,8 vergi tevkifatı yapılması gerekmektedir. Şirket, karı yatırım indirimi istisnası tutarına ulaşıncaya dek, bu indirimden yararlanılabilir. Şirketin kar etmemesi ya da zararda olması durumunda bu indirim hakkı sonraki yıllarda elde edilecek karlar üzerinden hesaplanacak vergiden düşülmek üzere sonraki yıllara taşınabilir. Bu durumda sonraki yıla taşınan yatırım indirimi tutarı önceki yılın TEFE artış oranında artırılır.

Şirketler üçer aylık mali karları üzerinden % 30 (2004 - %33) oranında geçici vergi hesaplar ve o dönemi izleyen ikinci ayın 10 gününe kadar beyan edip 17 inci günü akşamına kadar öderler. Yıl içinde ödenen geçici vergi o yıla ait olup izleyen yıl verilecek kurumlar vergisi beyanamesi üzerinden hesaplanacak kurumlar vergisinden mahsup edilir. Geçici vergi, devlete karşı olan herhangi bir başka mali borçlara da mahsup edilebilir.

Kurumlar Vergisi Kanunu’nun geçici 28. ve 29. maddesinde yer alan iştirak hissesi ve gayrimenkul satış kazancı istisnasının süresi 31 Aralık 2004 tarihi ile sona ermiştir. Ancak bu düzenleme 5281 sayılı kanun ile 1 Ocak 2005 tarihinden itibaren geçerli olmak üzere kalıcı istisna olarak Kurumlar Vergisi Kanunu’nun 8. maddesine eklenmiştir.

Buna göre kurumların en az iki yıl süreyle aktiflerinde yer alan iştirak hissesi ve gayrimenkullerinin satışından elde edilen kazançlar belirli koşullarla kurum sermayesine ilave şartına bağlı olarak- kurumlar vergisinden istisna olacaktır. Bankalara borçlu olanların ve kefillerinin borçlarına karşılık olmak üzere bankalara devir ve

GÖLTAŞ GÖLLER BÖLGESİ ÇİMENTO SANAYİ VE TİCARET ANONİM ŞİRKETİ
31 ARALIK 2005 HESAP DÖNEMİNE AİT
KONSOLİDE DİPNOTLAR

(Aksi belirtilmedikçe tüm tutarlar Yeni Türk Lirası (YTL) cinsinden, yabancı paralar Tam olarak gösterilmiştir.)

teslim edilen gayrimenkul ve iştirak hisselerinin satışında istisna uygulanması için bu kıymetlerin iki yıl aktifte bulunmaları şartı aranmayacaktır.

23 BORÇ KARŞILIKLARI (DEVAMI)

Cari Vergi Karşılığı (Devamı)

Türk vergi mevzuatına göre beyanname üzerinde gösterilen mali zararlar 5 yılı aşmamak kaydıyla dönem kurum kazancından indirilebilirler. Ancak, mali zararlar, geçmiş yıl karlarından mahsup edilemez. Türkiye’de ödenecek vergiler konusunda vergi otoritesi ile mutabakat sağlamak gibi bir uygulama bulunmamaktadır. Kurumlar vergisi beyannameleri hesap döneminin kapandığı ayı takip eden dördüncü ayın 15 inci günü akşamına kadar bağlı bulunulan vergi dairesine verilir. Bununla beraber, vergi incelemesine yetkili makamlar beş yıl zarfında muhasebe kayıtlarını inceleyebilir ve hatalı işlem tespit edilirse ödenecek vergi miktarları değişebilir.

Grup’un 31 Aralık 2005 ve 2004 tarihleri itibariyle vergi karşılığının hesaplanmasına ilişkin detay aşağıdaki gibidir;

	31 Aralık 2005	31 Aralık 2004
Vergi karşılığı öncesi yasal net kar / zarar	60.748.905	36.716.095
Kanunen kabul edilmeyen giderler ve diğer ilaveler	2.045.681	212.027
Kurumlar vergisinden muaf gelirler	(595.462)	(440.831)
İndirilebilir geçmiş yıllar zararı	(389.297)	(296.539)
İndirilebilir reel olmayan finansman gideri	(629.913)	(2.328.827)
Yatırım indirimleri (stopajsız)	(7.710.578)	(3.342.331)
Diğer indirimler	(1.374.775)	--
Kurumlar vergisi matrahı	52.094.561	30.519.594
Cari dönem yasal kurumlar vergi karşılığı (2005-%30, 2004-%33)	15.628.368	10.071.466
Toplam yasal vergi karşılığı	15.628.368	10.071.466

Diğer Borç ve Gider Karşılıkları

Diğer kısa vadeli borç ve gider karşılıklarının detayı aşağıdaki gibidir;

	31 Aralık 2005	31 Aralık 2004
Dava gider karşılığı	9.001	9.001
Gider tahakkukları	2.919	22.321
	11.920	31.322

Kıdem Tazminatı Karşılığı

Yürürlükteki iş kanunlarına göre, Grup, emeklilik dolayısıyla veya istifa ve iş kanununda belirtilen davranışlar dışındaki sebeplerle istihdamı sona eren çalışanlara belirli bir toplu ödeme yapmakla yükümlüdür. Bu yükümlülük çalışılan her yıl için, 31 Aralık 2005 tarihi itibariyle 1.727 YTL (2004 – 1.575 YTL) olmak üzere, 30 günlük toplam brüt ücret ve diğer haklar esas alınarak hesaplanmaktadır. Toplam yükümlülük hesaplanırken kullanılan temel varsayım hizmet sağlanan her yıl için maksimum yükümlülüğün enflasyon

GÖLTAŞ GÖLLER BÖLGESİ ÇİMENTO SANAYİ VE TİCARET ANONİM ŞİRKETİ
31 ARALIK 2005 HESAP DÖNEMİNE AİT
KONSOLİDE DİPNOTLAR

(Aksi belirtilmedikçe tüm tutarlar Yeni Türk Lirası (YTL) cinsinden, yabancı paralar Tam olarak gösterilmiştir.)

oranında her altı ayda bir artması olarak kabul edilmiştir.

Yükümlülük herhangi bir fon hesabında tahsis edilmemiştir, bağlı bir zorunluluk yoktur.

23 BORÇ KARŞILIKLARI (DEVAMI)

Kıdem Tazminatı Karşılığı (Devamı)

İşletmenin mevcut emeklilik planlarına bağlı yükümlülüğünü tahmin etmekte aktüryel değerlendirme metodlarının kullanılması gerekmektedir. Kıdem tazminat karşılığı, tüm çalışanların emeklilikleri dolayısıyla ileride doğacak yükümlülük tutarlarının bugünkü net değerine göre hesaplanmış ve ilişikteki konsolide mali tablolarda yansıtılmıştır. Yükümlülük hesaplamasında aşağıdaki varsayımlar kullanılmıştır:

	2005	2004
Enflasyon oranı	% 6,18	%10,00
İskonto oranı	%12,00	%16,00
Emekli olma olasılığına ilişkin kullanılan oran	%97,00 - %99,00	%97,00 - %99,00

Temel varsayım, her yıllık hizmet için belirlenen tavan yükümlülüğünün enflasyon ile orantılı olarak artmasıdır. Böylece uygulanan iskonto oranı enflasyonun beklenen etkilerinden arındırılmış gerçek oranı gösterir.

Kıdem tazminatı karşılığının yıl içindeki hareketleri aşağıdaki gibidir:

Dönem başı -1 Ocak	1.494.475
Yıl içindeki artış	1.170.106
Ayrılanlara ödenenler	(203.225)
Dönem sonu - 31 Aralık	2.461.356

24 ANA ORTAKLIK DIŞI PAYLAR / ANA ORTAKLIK DIŞI KAR ZARAR

Grup'un ana ortaklık dışı paylara ilişkin detayı 31 Aralık 2005 tarihi itibarıyla aşağıdaki gibidir:

	31 Aralık 2005
Dönem başı -1 Ocak	33.987.107
Azınlık'tan hisse alımının etkisi	(3.171.184)
Ana ortaklık dışı paylara ödenen temettüleri	--
Dönem faaliyet sonuçlarından ana ortaklık dışı paylara ayrılan tutar	1.555.704
	32.371.627

25 SERMAYE / KARŞILIKLI İŞTİRAK SERMAYE DÜZELTMESİ

31 Aralık 2005 ve 2004 tarihleri itibarıyla, Şirket'in sermayesi, ihraç edilmiş ve her biri 5.000 TL (Tam - TL düzeninde) nominal değerde 1.440.000.000 adet hisseden meydana gelmiştir.

YTL uygulaması sonrasında Şirket'in sermayesi 5 YTL nominal değerli 1.440.000 adet hisseden meydana gelmektedir. Şirket'in ortaklık yapısının detayı 1 nolu dipnotta belirtilmiştir.

Şirket'in 31 Aralık 2005 ve 2004 tarihleri itibarıyla kayıtlı sermaye tutarı 20.000.000 YTL'dir.

Konsolide bilançonun ödenmiş sermayesi Şirket'in ödenmiş sermayesidir; konsolide bilançoda bağlı ortaklıkların ödenmiş sermayesi iştirak hesabıyla karşılıklı olarak elimine edilmiştir.

GÖLTAŞ GÖLLER BÖLGESİ ÇİMENTO SANAYİ VE TİCARET ANONİM ŞİRKETİ
31 ARALIK 2005 HESAP DÖNEMİNE AİT
KONSOLİDE DİPNOTLAR

(Aksi belirtilmedikçe tüm tutarlar Yeni Türk Lirası (YTL) cinsinden, yabancı paralar Tam olarak gösterilmiştir.)

26 SERMAYE YEDEKLERİ

Özsermaye Enflasyon Düzeltmesi Farkları

31 Aralık 2004 tarihine kadar yapılan enflasyon düzeltmesi sonucunda özsermaye kalemlerine bilançoda kayıtlı değerleri ile yer verilmiştir. Bu hesap kalemlerine ilişkin düzeltme farkları mali tablolarda toplu halde özsermaye enflasyon düzeltmesi farkları hesabında gösterilmiş olup detayı aşağıdaki gibidir:

	31 Aralık 2005	31 Aralık 2004
Sermaye	95.258.943	95.258.943
Emisyon primi	14.589.741	14.589.741
Yasal yedekler	4.913.974	4.913.974
Özel yedekler	8.732	8.732
Olağanüstü yedekler	37.861.031	37.861.031
	152.632.421	152.632.421

Finansal Varlıklar Değer Artış Fonu

Şirket'in İstanbul Menkul Kıymetler Borsası'nda işlem gören Aksu Enerji hisselerinin makul değer farkının izlendiği hesaba ilişkin detay aşağıdaki gibidir:

Dönem başı - 1 Ocak	1.488.469
Yıl içindeki artış / (azalış)	671.712
Ertelenmiş vergi etkisi (Not 14)	54.521
Dönem sonu - 31 Aralık	2.214.702

27 KAR YEDEKLERİ

Türk Ticaret Kanunu'na göre yasal yedek akçeler, birinci ve ikinci tertip yasal yedek akçelerden oluşmaktadır. Birinci tertip yasal yedek akçeler, Şirket sermayesinin %20'sine ulaşıncaya kadar yasal dönem karının %5'i oranında ayrılmaktadır. İkinci tertip yasal yedek akçeler, Şirket sermayesinin %5'ini aşan tüm kar payı dağıtımlarının %10'u oranında ayrılmaktadır. Birinci ve ikinci tertip yasal yedek akçeler, toplam sermayenin %50'sini aşmadığı sürece dağıtılamazlar, ancak ihtiyari yedek akçelerin tükenmesi halinde zararların karşılanmasında kullanılabilirler. Yasal yedekler, statü yedekleri, özel yedekler ve olağanüstü yedeklere ilişkin enflasyon farkları 26 no'lu dipnotta belirtilmiştir.

28 GEÇMİŞ YIL KAR/ZARARLARI

Şirket Seri XI No:25 sayılı tebliğ kapsamındaki 31 Aralık 2005 tarihli ilk mali tablolarını hazırlamak üzere başlangıç bilançosu olan 31 Aralık 2004 tarihli bilançosunu, söz konusu tebliğin 718. maddesi uyarınca ilgili işlem ve olayların baştan beri bu tebliğ hükümlerine uygun olarak muhasebeleştirilmesi suretiyle düzenlemiştir. Şirket'in bu şekilde yeniden düzenlenen 31 Aralık 2004 tarihli mali tablosundaki Geçmiş Yıllar Karı XI-25 sayılı tebliğe göre 33.201.682 YTL olarak gerçekleşmiştir.

GÖLTAŞ GÖLLER BÖLGESİ ÇİMENTO SANAYİ VE TİCARET ANONİM ŞİRKETİ
31 ARALIK 2005 HESAP DÖNEMİNE AİT
KONSOLİDE DİPNOTLAR

(Aksi belirtilmedikçe tüm tutarlar Yeni Türk Lirası (YTL) cinsinden, yabancı paralar Tam olarak gösterilmiştir.)

29 YABANCI PARA POZİSYONU

Kur riski, bir finansal aracın değerinin yabancı para kurlarındaki değişimin etkisiyle dalgalanması riskidir. Şirket kur riskine yabancı para işlemlere girerek maruz kalır. Grup'un kur riskine ilişkin bilgiler YTL karşılıkları ile aşağıdaki gibidir:

	31 Aralık 2005			31 Aralık 2004		
	Döviz Tutarı	Döviz Kuru	YTL Karşılığı	Döviz Tutarı	Döviz Kuru	YTL Karşılığı
Hazır Değerler						
ABD Doları	9.006.315	1,3418	12.084.674	184.313	1,3421	247.366
Euro	69.385	1,5875	110.149	1.505.832	1,8268	2.750.854
Ticari Alacaklar						
ABD Doları	5	1,3418	7	--	--	--
Stoklar / Sabit Kıymetler avansı						
Euro	71.603	1,5875	113.669	831	1,8268	1.518
DÖVİZLİ VARLIKLAR TOPLAMI			12.308.499			2.999.738
Uzun Vadeli Finansal Borçların Kısa Vadeli Kısımları						
Euro	3.519.217	1,5875	5.586.757	7.246.724	1,8268	13.238.316
Ticari Borçlar						
ABD Doları	1.217.882	1,3418	1.634.154	2.781.094	1,3421	3.732.506
Euro	544.729	1,5875	864.757	187.488	1,8268	342.503
Diğer Borçlar						
Euro	24	1,5875	38	--	--	--
Alınan Sipariş Avansları						
ABD Doları	255.366	1,3418	342.650	--	--	--
Uzun Vadeli Finansal Borçlar						
Euro	3.193.656	1,5875	5.069.929	6.374.246	1,8268	11.644.473
DÖVİZLİ BORÇLAR TOPLAMI			13.498.285			28.957.798
NET DÖVİZ POZİSYONU			(1.189.786)			(25.958.060)

30 DEVLET TEŞVİK VE YARDIMLARI

Şirket'in yatırım harcamaları ile ilgili T.C. Hükümeti'nden almış olduğu yatırım teşvik belgeleri, diğer hususların yanında, aşağıda belirtilen hakları Şirket'e sağlamaktadır:

- İthal edilen makine ve ekipmanlara uygulanan gümrük vergisinden %100 muafiyet,
- Yurtiçinden ve yurtdışından tedarik edilecek yatırım malları için KDV muafiyeti,
- Vergi resim ve harç istisnası ,
- Nisan 2003 öncesi yatırım harcamaları %100 oranında, Nisan 2003'den sonra gerçekleşen yatırım harcamaları ise %40 oranında yatırım indirimi istisnasına tabidir.

Grup'un 31 Aralık 2005 tarihi itibarıyla 150.926.065 YTL (2004 - 123.029.124 YTL) tutarında gelecek dönemlere devreden yatırım indirimi hakkı bulunmaktadır.

GÖLTAŞ GÖLLER BÖLGESİ ÇİMENTO SANAYİ VE TİCARET ANONİM ŞİRKETİ
31 ARALIK 2005 HESAP DÖNEMİNE AİT
KONSOLİDE DİPNOTLAR

(Aksi belirtilmedikçe tüm tutarlar Yeni Türk Lirası (YTL) cinsinden, yabancı paralar Tam olarak gösterilmiştir.)

31 KARŞILIKLAR, ŞARTA BAĞLI VARLIK VE YÜKÜMLÜLÜKLER

- Rekabet Kurumu'nun 1 Temmuz 2003 tarih ve 1643 sayılı kararına istinaden, Şirket hakkında soruşturma açılmıştır. Bu soruşturma kapsamında Rekabet Kurumu'nun 9 Ekim 2003 tarih ve 03-66 sayılı toplantısında Şirket'in klinker arzını kısıtlamasının telafi olunamayacak zararlar doğuracağı kanaatine varılmış ve Rekabet Kurumu'nun 26 Haziran 2003 tarih 03-45/522 sayılı kararı ile yürütülmekte olan soruşturma sonuçlanıncaya kadar Şirket tarafından günlük 300 ton klinkerin 29 ABD Doları / ton fiyatla Özgür Çimento ve Beton Endüstrisi A.Ş.'ye satışının sağlanması gerektiğine ve satılmadığı durumda günlük 4.624 YTL para cezası uygulanacağına karar verilmiştir. Rekabet Kurulu'nun 9 Ekim 2003 tarihinde Şirket aleyhine almış olduğu ihtiyati tedbir kararı hakkında, söz konusu ihtiyati tedbir kararının yürütülmesinin durdurulması ve iptali için Şirket'in Danıştay'a yapmış olduğu başvuru neticesinde, Danıştay Onuncu Dairesi 9 Mart 2004 tarihinde oybirliği ile ilgili ihtiyati tedbir kararının yürütülmesinin durdurulmasına karar vermiştir. 10 Haziran 2005 tarihinde söz konusu soruşturma ile ilgili olarak 4054 sayılı yasanın 4. Maddesine muhalefet gerekçesi ile, Rekabet Kurumu tarafından, kararın iptali için Danıştay yolu açık olmak üzere, Şirket aleyhine 2.117.033 YTL para cezası verildiğine dair gerekçeli karar tebliğ edilmiştir. Şirket, Rekabet Kurumu'nun gerekçeli yazılı kararının tebliğini takiben kararın iptaline ve para cezasının ödenmesinin durdurulmasına yönelik hukuksal işlemlerin başlatılmasına karar vermiş olup, Rekabet Kurumu'nun almış olduğu karar aleyhine 23 Haziran 2005 tarihinde Danıştay 13. Dairesi'nin 2005/72-84 esas no'lu dosyası ile açılmış olan davada yürütmeyi durdurma kararı verilmiştir. Yürütmenin durdurma kararına karşı yapılan itiraz reddedilmiş olup, dava rapor tarihi itibarıyla devam etmektedir. Şirket Yönetimi'nin lehte bir sonuç alınacağına dair kanaatiyle ilişikteki konsolide mali tablolarda karşılık ayrılmamıştır.
- Göлтаş Enerji, 31 Aralık 2004 tarihinde Muğla ili Fethiye ilçesi Esen Çayı üzerinde 60 MW (2x30MW) kurulu gücünde rezervuarlı Eşen I Hidroelektrik üretim santral inşaatı yatırımına ilişkin yatırım teşvik belgesi almıştır. İlgili yatırım teşvik belgesi, EPDK'nın 27 Aralık 2004 tarih ve EÜ/406-1/506 sayılı üretim lisansına istinaden düzenlenmiş olup, yatırımın söz konusu lisansın genel ve özel hükümlerinde belirtilen sürelerde (31 Aralık 2004'ten itibaren 50 inci ay sonuna kadar) gerçekleşmesi gerekmektedir. Yatırımın 50 inci ay sonunda tamamlanamaması durumunda Göлтаş Enerji'nin enerji üretim lisansı iptali söz konusu olacaktır. Rapor tarihi itibarıyla yatırım süreci devam etmektedir.
- 26 Haziran 2005 tarihi itibarıyla TMSF tarafından görevlerine son verilmiş olan 2 personel Isparta İş Mahkemesi'ne işe iade ve tazminat istemiyle ilgili 2005/259 E ve 2005/256 E sayılı dava dosyaları ile dava açmışlardır.

Grup'un pasifte yer almayan ve önemli bir kayıp veya zarar beklemediği taahhütler ve muhtemel yükümlülükler aşağıdaki gibidir:

	Döviz cinsi	31 Aralık 2005	31 Aralık 2004
Verilen teminat mektupları	YTL	7.639.839	6.198.114
Verilen teminat çekleri	YTL	--	20.000
Kefaletler	YTL	85.000	85.000
		7.724.839	6.303.114

Ayrıca Grup'un ilişkili taraflar lehine verdiği kefaletler hakkındaki bilgi 9 no'lu dipnotta, konsolidasyon kapsamındaki Göлтаş Enerji için finans kurumlarına verilen taahhütler 6 no'lu dipnotta verilmiştir.

GÖLTAŞ GÖLLER BÖLGESİ ÇİMENTO SANAYİ VE TİCARET ANONİM ŞİRKETİ
31 ARALIK 2005 HESAP DÖNEMİNE AİT
KONSOLİDE DİPNOTLAR

(Aksi belirtilmedikçe tüm tutarlar Yeni Türk Lirası (YTL) cinsinden, yabancı paralar Tam olarak gösterilmiştir.)

31 KARŞILIKLAR, ŞARTA BAĞLI VARLIK VE YÜKÜMLÜLÜKLER (DEVAMI)

Grup'un ayrıca satıcılarından aldığı teminatlar bulunmakta olup detayı aşağıda belirtilmiştir:

	Döviz cinsi	YTL Karşılığı	
		31 Aralık 2005	31 Aralık 2004
Teminat mektupları	YTL	834.796	36.000
	USD	--	150.315
	EURO	61.039	--
Teminat senetleri	YTL	1.327.800	871.850
	USD	9.661	9.663
	EURO	647.900	479.352
Teminat çekleri	YTL	313.575	157.100
	EURO	--	179.439
		3.194.771	1.883.719

32 İŞLETME BİRLEŞMELERİ

Grup'un 31 Aralık 2005 ve 2004 tarihleri itibariyle işletme birleşmeleri kapsamında herhangi bir işlemi bulunmamaktadır.

33 BÖLÜMLERE GÖRE RAPORLAMA

31 Aralık 2005 tarihi itibariyle:

	Net Satışlar	Satılan Ticari Mal	
		Maliyeti	Karlılık %
Çimento ve hazır beton	147.983.042	90.041.179	65
Enerji	3.732.778	3.139.829	18
		151.715.820	93.181.008

	Birim	Miktar
Çimento	ton	1.178.019
Enerji	Kw-sa	31.691.396
Hazır Beton	m ³	697.210
Klinker	ton	136.002

GÖLTAŞ GÖLLER BÖLGESİ ÇİMENTO SANAYİ VE TİCARET ANONİM ŞİRKETİ
31 ARALIK 2005 HESAP DÖNEMİNE AİT
KONSOLİDE DİPNOTLAR

(Aksi belirtilmedikçe tüm tutarlar Yeni Türk Lirası (YTL) cinsinden, yabancı paralar Tam olarak gösterilmiştir.)

34 BİLANÇO TARİHİNDEN SONRAKİ OLAYLAR

- TMSF'nin 23 Şubat 2006'da yaptığı açıklamaya istinaden; TMSF, aralarında Şevket Demirel'in de bulunduğu altı borçludan Egebank A.Ş.'nin yönetim ve denetimini doğrudan veya dolaylı olarak tek başına ve birlikte elinde bulunduran banka ortaklarından talep edilen 259.722.000 YTL tutarındaki banka kaynağının iade ve tazmininin talep edilmesini, ihtiyati haciz de dahil olmak üzere 6183 sayılı Amme Alacaklarının Tahsil Usulü Hakkında Kanun hükümlerine göre takip ve tahsiline karar verildiği ve bu karar gereği ilgili şahısların sair mal, hak ve alacakları ile birlikte mezkur şirketlerdeki hisselerinin de haczedileceği ve bu şirketlerdeki hisselerinin satışının gündeme gelebileceğini karar altına almıştır. Bu kararın iptali talebiyle Danıştay Onüçüncü Dairesinde Şevket Demirel tarafından açılan davada yürütmenin durdurulması kararı verilmiştir. Neslihan Demirel, Ş. Nihan Atasagun, Yılmaz Kasap ve Hasan Hüseyin Uysal tarafından açılan davalarda ise, tesis edilen ara kararlarına cevap verildikten sonra tekrar inceleme yapıp yeniden karar verilinceye kadar, yürütmenin durdurulması kararları verilmiştir. TMSF, kararlara yasal süresi içinde itiraz etme kararı aldığını 23 Şubat 2006 tarihli yazısında belirtmiştir.
- Şirket'in %6,62 oranında iştiraki olan Aksu, 2.088.000 YTL tutarındaki çıkarılmış sermayesini 2.088.000 YTL'si nakit, 4.176.000 YTL'si ise Özsermaye Enflasyon Düzeltme Farklarından karşılamak üzere 6.264.000 YTL artırarak 8.352.000 YTL'ye çıkarmak üzere SPK'ya başvurma kararı almış olup, sermaye artırımına ilişkin işlemler, 2499 sayılı SPK ve ilgili Tebliğlerde belirtilen usullere uygun olarak tamamlanmış ve sermaye artışı 21 Mart 2006 tarih, 6517 sayılı Ticaret Sicil Gazetesinde yayınlanarak tescil edilmiştir. 6 Ocak 2006 tarihli Yönetim Kurulu Kararı ile sermaye artırımına iştirak edilmesine karar verilmiştir.
- Şirket'in üyesi olduğu, Çimento Müstahsilleri İşverenleri Sendikası ile Türkiye Çimse-İş Sendikası arasında yapılan; 1 Ocak 2006 – 31 Aralık 2007 tarihleri arasında geçerli olacak, toplu iş sözleşmesi görüşmesinde taraflar arasında anlaşma sağlanamadığından, Türkiye Çimse İş Sendikası tarafından 17 Mart 2006 tarihi ve 274 sayılı grev kararı alınmıştır. Bunun yanında Çimento Müstahsilleri İşverenleri Sendikası 20 Mart 2006 tarih, 529 sayılı Yönetim Kurulu'nda, 2822 sayılı Toplu İş Sözleşmesi, Grev ve Lokavt Kanunu'nun 27 inci maddesi hükmüne uygun olarak ve tamamen savunma amacıyla Şirket'in de içinde bulunduğu tüm üye şirketleri kapsayan lokavt kararı almıştır.

35 DURDURULAN FAALİYETLER

Grup'un 31 Aralık 2005 ve 2004 tarihi itibariyle durdurulmuş faaliyeti bulunmamaktadır.

36 ESAS FAALİYET GELİRLERİ

Satışların detayı aşağıdaki gibidir;

	1 Ocak - 31 Aralık 2005
Yurtiçi satışlar	131.877.967
Yurtdışı satışlar	19.586.427
Diğer satışlar	283.085
Satış indirimleri	(31.659)
Satış Gelirleri, net	151.715.820
Satılan mamul maliyeti	(93.181.008)
Brüt Kar	58.534.812

GÖLTAŞ GÖLLER BÖLGESİ ÇİMENTO SANAYİ VE TİCARET ANONİM ŞİRKETİ
31 ARALIK 2005 HESAP DÖNEMİNE AİT
KONSOLİDE DİPNOTLAR

(Aksi belirtilmedikçe tüm tutarlar Yeni Türk Lirası (YTL) cinsinden, yabancı paralar Tam olarak gösterilmiştir.)

37 FAALİYET GİDERLERİ

Pazarlama ve satış giderleri aşağıdaki gibidir:

	1 Ocak - 31 Aralık 2005
İhracat, navlun ve liman giderleri	4.251.374
Dağıtım giderleri	1.216.024
Satış komisyonları	1.114.096
Memur ücret ve giderleri	268.534
Diğer giderler	199.507
	7.049.535

Genel yönetim giderleri aşağıdaki gibidir:

	1 Ocak - 31 Aralık 2005
Memur ücret ve giderleri	1.809.629
Amortisman giderleri	729.151
Danışmanlık giderleri	671.457
Şüpheli alacak karşılık gideri (Not 7)	353.018
Enerji satışı TRT payı	350.997
Ulaştırma,haberleşme,temsil ve konaklama giderleri	235.037
Yardım ve bağışlar	206.793
Vergi, harçlar ve noter giderleri	191.521
Dışarıdan sağlanan fayda ve hizmetler	134.866
Diğer giderler	602.631
	5.285.100

38 DİĞER FAALİYETLERDEN GELİR/GİDER VE KAR/ZARARLAR

Diğer faaliyetlerden gelir ve karların detayı aşağıdaki gibidir:

	1 Ocak - 31 Aralık 2005
Kambiyo karları	4.721.242
Faiz ve vadeli satış faiz gelirleri	5.468.059
Sayım ve tesellüm fazlaları	818.128
İştiraklerden temettü gelirleri	471.128
Sabit kıymet satış karı	231.209
Sigorta hasar tazminatları	150.885
Şerefiye itfa payı (Not 18)	94.797
Diğer	740.304
	12.695.752

GÖLTAŞ GÖLLER BÖLGESİ ÇİMENTO SANAYİ VE TİCARET ANONİM ŞİRKETİ
31 ARALIK 2005 HESAP DÖNEMİNE AİT
KONSOLİDE DİPNOTLAR

(Aksi belirtilmedikçe tüm tutarlar Yeni Türk Lirası (YTL) cinsinden, yabancı paralar Tam olarak gösterilmiştir.)

38 DİĞER FAALİYETLERDEN GELİR/GİDER VE KAR/ZARARLAR (DEVAMI)

Diğer faaliyetlerden gider ve zararların detayı aşağıdaki gibidir:

	1 Ocak - 31 Aralık 2005
Kambiyo zararları	2.385.728
Özsermaye yöntemine göre iştirak gideri (Not 16)	707.955
Sayım ve tesellüm noksanı	131.043
Vadeli alım faiz giderleri	113.395
Şerefiye itfa payı (Not 18)	60.575
Sabit kıymet satış zararı	53.388
Diğer	238.094
	3.690.178

39 FİNANSMAN GİDERLERİ

Finansman giderlerinin detayı aşağıdaki gibidir:

	1 Ocak - 31 Aralık 2005
Kredi faiz giderleri	1.209.267
Vade farkı giderleri	776.467
Diğer	78.693
	2.064.427

40 NET PARASAL POZİSYON KAR/ZARARI

SPK'nın 18 Mart 2005 tarihli duyurusuna istinaden 2005 yılında enflasyon düzeltmesi yapılmamış olup net parasal pozisyon kar / (zararı) oluşmamıştır.

41 VERGİLER

Toplam vergi gideri;

	31 Aralık 2005
Cari yıl kurumlar vergisi	(15.628.368)
Ertelenen vergi	5.068.267
	10.560.101

Cari yıl kurumlar vergisi hakkındaki detay 23 nolu dipnotta, ertelenmiş vergi yükümlülüğüne ilişkin detay bilgi 14 no'lu dipnotta verilmiştir.

GÖLTAŞ GÖLLER BÖLGESİ ÇİMENTO SANAYİ VE TİCARET ANONİM ŞİRKETİ
31 ARALIK 2005 HESAP DÖNEMİNE AİT
KONSOLİDE DİPNOTLAR

(Aksi belirtilmedikçe tüm tutarlar Yeni Türk Lirası (YTL) cinsinden, yabancı paralar Tam olarak gösterilmiştir.)

42 HİSSE BAŞINA KAZANÇ / (ZARAR)

Hisse lot başına kar miktarı, 41.025.519 YTL tutarındaki net konsolide dönem karının Şirket hisselerinin dönem içindeki ağırlıklı ortalama hisse lot adedine bölünmesiyle hesaplanmıştır.

Kar dağıtımı için, öncelikle Türk Ticaret Kanunu düzenlemeleri uyarınca yasal kayıtlar üzerinden yedek akçe ayrılması, Tebliğ uyarınca düzeltilmiş mali tablolarda bulunan net dağıtılabılır kar üzerinden dağıtılacak tutarın tamamı, yasal net dağıtılabılır kardan karşılanabiliyorsa bu tutarın tamamı, yasal kayıtlarda yer alan tutardan karşılanamıyorsa yasal kayıtlardaki net dağıtılabılır tutarın tamamının dağıtılması gerekmektedir. Hesaplaması aşağıdaki gibidir:

Hisse başına düşen net kar

	<u>31 Aralık 2005</u>	
Cari yıl karı	41.025.519	A
Hisselerin ağırlıklı ortalama sayısı (Birim—Lot)		
Ağırlıklı ortalama hisse lot miktarı	1.440.000	B
Hisse lot başına kar (YTL olarak)	28,49	A/B

Şirket'in SPK'nın Seri: XI No:25 sayılı tebliğine göre hazırlanan ekli mali tablolarında 41.025.519 YTL ve yasal kayıtlarında ise 44.163.505 YTL dönem net karı bulunduğundan, 2005 yılı için kar dağıtımında yasal kayıtlarından karşılanabilecek tutarlar esas alınacaktır. Ayrıca, rapor tarihi itibarıyla Şirket, konsolidasyona dahil edilen bağlı ortaklıkların kar dağıtımını yapmayacağını öngörmektedir. Bu çerçevede, ekli konsolide mali tablolardaki kar içinde yer alan ve bağlı ortaklıklardan Şirket'in mali tablolarına intikal eden 1.628.315 YTL (azınlık payları indirilmiş, diğer konsolidasyon düzeltmeleri hariç tutardır) tutarındaki kar, bağlı ortaklıkların kar dağıtımını yapmayacağı öngörülerek kar dağıtım hesaplamasında dikkate alınmamaktadır. Bu durumda, Şirket'in kar dağıtımına esas teşkil eden dönem karı 39.456.094 YTL tutarında olup tamamı yasal kayıtlardan karşılanabilmektedir.

Şirket'in Genel Kurul'da öngöreceği kar dağıtımının dağılımı aşağıdaki gibidir;

Dağıtılabılır Kar	39.456.094 YTL
Ortaklara Birinci Temettü	(11.836.828) YTL
Personele Temettü	(1.380.963) YTL
Yönetim Kuruluna Temettü	(828.577) YTL
Ortaklara İkinci Temettü	(2.563.172) YTL
İkinci Tertip Yasal Yedek Statü Yedekleri	(1.624.952) YTL
	(2.761.926) YTL
Olağanüstü Yedekler	18.459.676 YTL

43 NAKİT AKIM TABLOSU

Nakit ve nakit benzerleri 4 no'lu dipnotta belirtilmiştir. Dönem içi nakit hareketleri ve kaynaklarına ilişkin nakit akım tablosu ekli mali tablolarda sunulmaktadır.

GÖLTAŞ GÖLLER BÖLGESİ ÇİMENTO SANAYİ VE TİCARET ANONİM ŞİRKETİ
31 ARALIK 2005 HESAP DÖNEMİNE AİT
KONSOLİDE DİPNOTLAR

(Aksi belirtilmedikçe tüm tutarlar Yeni Türk Lirası (YTL) cinsinden, yabancı paralar Tam olarak gösterilmiştir.)

44 MALİ TABLOLARI ÖNEMLİ ÖLÇÜDE ETKİLEYEN YA DA MALİ TABLOLARIN AÇIK, YORUMLANABİLİR VE ANLAŞILABİLİR OLMASI AÇISINDAN AÇIKLANMASI GEREKLİ OLAN DİĞER HUSUSLAR

TMSF, denetimi TMSF'ye devredilmiş bulunan Egebank A.Ş.'nin hakim ortaklarından olan alacakların tahsilini teminen, Şirket'in, ilişikteki konsolide mali tablolarda konsolidasyona dahil edilen Göлтаş Hazır Beton. ve Göлтаş Enerji'nin, özkaynak metoduna göre konsolide mali tablolarda yeralan Elma-Su. ve Elmataş'ın, ilişikteki konsolide mali tablolarda maliyet yöntemi ile yer alan Orma'nın ve Şirket ortaklarından Göl Yatırım'ın da aralarında bulunduğu 9 firmanın temettü hariç ortaklık hakları ile yönetim ve denetimlerini 4389 sayılı Bankalar Kanunu'nun 15/7 a maddesi uyarınca ve TMSF Kurulu'nun 23 Haziran 2005 tarih 248 sayılı kararına istinaden 26 Haziran 2005 tarihi itibarıyla devralmıştır. Bu kapsamda Şirket'in mevcut yönetim ve denetim kurulları görevlerinden alınmış olup 27 Haziran 2005 tarih ve 1 sayılı kararı ile Yönetim Kurulu Başkanlığına Hidayet Nalçacı'nın, Yönetim Kurulu Başkan Vekilliğine Canan Kaymakcan'ın, Yönetim Kurulu üyeliklerine Hidayet Nalçacı, Soner Nabil Kılıç, Canan Kaymakcan, Turan Korkmaz, Kürşat Cezmi Özcan, Hikmet Dizdaroğlu, Denetim Kurulu üyeliklerine Ali Uysal ve Hicabi Ersoy'un atanmasına karar verilmiştir. Söz konusu devralma kararının iptali talebiyle eski yönetim tarafından İstanbul İdare Mahkemesinde açılan dokuz adet davada, yürütmenin durdurulması talepleri Mahkemece reddedilmiştir. İstanbul Bölge İdare Mahkemesi ise red kararlarına yönelik itirazları reddetmiş bulunmaktadır. Diğer taraftan Fon Kurulu'nun 29 Eylül 2005 tarih ve 413 sayılı kararı ile mülga 4389 sayılı Bankalar Kanunu'nun 15/7 b maddesi uyarınca Şevket Demirel Holding A.Ş.'nin pay devri sözleşmeleri ile edindiği banka hisselerini Ünlversal Yatırım Holding A.Ş.'ye devri işlemi ile Şevket Demirel'in, Şevket Demirel Holding A.Ş.'deki paylarının tamamını kayden Murat Demirel'e devretmiş gözüktüğü hisse devir sözleşmesinin hükümsüz sayılmasını, aralarında Şevket Demirel'in de bulunduğu altı borçludan Egebank A.Ş.'nin yönetim ve denetimini doğrudan veya dolaylı olarak tek başına ve birlikte elinde bulunduran banka ortaklarından talep edilen 259.722.000 YTL tutarındaki banka kaynağının iade ve tazmininin talep edilmesini, ihtiyati haciz de dahil olmak üzere 6183 sayılı Amme Alacaklarının Tahsil Usulü Hakkında Kanun hükümlerine göre takip ve tahsiline karar verildiği ve bu karar gereği ilgili şahısların sair mal, hak ve alacakları ile birlikte mezkur şirketlerdeki hisselerinin de haczedileceği ve bu şirketlerdeki hisselerinin satışının gündeme gelebileceğini karar altına almıştır. Bu kararın iptali talebiyle Danıştay Onüçüncü Dairesinde Şevket Demirel tarafından açılan davada yürütmenin durdurulması kararı verilmiştir. Neslihan Demirel, Ş. Nihan Atasagun, Yılmaz Kasap ve Hasan Hüseyin Uysal tarafından açılan davalarda ise, tesis edilen ara kararlarına cevap verildikten sonra tekrar inceleme yapıp yeniden karar verilinceye kadar, yürütmenin durdurulması kararları verilmiştir. TMSF, kararlara yasal süresi içinde itiraz etme kararı almıştır. TMSF ayrıca yürütmeyi durdurma kararlarının 23 Haziran 2005 tarihinde yönetim ve denetimi devralınan dokuz şirket ile ilgili 248 sayılı Fon Kurulu kararını ve uygulamasını etkiler mahiyet taşımadığını, söz konusu Fon Kurulu ve yargı kararlarının konu ve uygulama bakımından birbirinden tamamen bağımsız olduğunu ve Fon'un yasal yetkileri çerçevesinde Egebank A.Ş.'den olan alacaklarını tahsil çalışmalarını yürütmeye devam edeceğini belirtmektedir.

=====

GÖLTAŞ GÖLLER BÖLGESİ ÇİMENTO SANAYİ VE TİCARET ANONİM ŞİRKETİ
31 ARALIK 2005 HESAP DÖNEMİNE AİT
BAĞIMSIZ DENETİM RAPORU

**Göлтаş Göller Bölgesi Çimento
Sanayi ve Ticaret Anonim Şirketi
Yönetim Kurulu'na**

Göлтаş Göller Bölgesi Çimento Sanayi ve Ticaret Anonim Şirketi'nin (Şirket) 31 Aralık 2005 tarihi itibariyle düzenlenmiş konsolide bilançosunu ve bu tarihte sona eren hesap dönemine ait konsolide gelir tablosu ile konsolide özsermaye değişim ve konsolide nakit akım tablolarını incelemiş bulunuyoruz. İncelememiz, Sermaye Piyasası Kurulu ("SPK") tarafından yayımlanan genel kabul görmüş denetim ilke, esas ve standartlarına uygun olarak yapılmış ve dolayısıyla hesap ve işlemlerle ilgili olarak muhasebe kayıtlarının kontrolü ile gerekli gördüğümüz diğer denetim yöntem ve tekniklerini içermiştir.

Görüşümüze göre, söz konusu konsolide mali tablolar, Göлтаş Göller Bölgesi Çimento Sanayi ve Ticaret Anonim Şirketi'nin 31 Aralık 2005 tarihindeki gerçek mali durumunu ve bu tarihte sona eren hesap dönemine ait gerçek faaliyet sonucunu, SPK tarafından yayımlanmış muhasebe standartlarına (Not 2) uygun olarak doğru bir biçimde yansıtmaktadır.

Görüşümüzü etkilememekle birlikte aşağıdaki hususlara dikkatinizi çekmek isteriz:

- Seri XI No 25 sayılı Tebliğ, 1 Ocak 2005 tarihinden sonra sona eren ilk ara dönem mali tablolarından geçerli olmak üzere yayımı tarihinde yürürlüğe girmiş olup, ilgili Tebliğ'in 717 inci maddesi uyarınca ilk kez hazırlanan ilişikteki 31 Aralık 2005 tarihinde sona eren hesap dönemine ait konsolide bilanço ve gelir tablosu ile özsermaye değişim ve nakit akım tabloları 31 Aralık 2005 tarihinde sona eren hesap dönemi ile karşılaştırmalı olarak sunulmamıştır. Şirket, 31 Aralık 2005 hesap dönemine ait konsolide bilançosunun açılış değerlerini oluşturan 31 Aralık 2004 tarihli bilançosunu ve aynı tarihli bilanço dipnotlarını Tebliğ'in 717 inci maddesi kapsamında karşılaştırma amacıyla sunmaktadır.

- Tasarruf Mevduatı Sigorta Fonu (TMSF), denetimi TMSF'ye devredilmiş bulunan Egebank A.Ş.'nin hakim ortaklarından olan alacakların tahsilini teminen, Şirket'in, ilişikteki konsolide mali tablolarında konsolidasyona dahil edilen Göltaş Hazır Beton ve Yapı Elemanları Sanayi ve Ticaret A.Ş. ve Göltaş Enerji Elektrik Üretim Sanayi ve Ticaret A.Ş.'nin, özkaynak metoduna göre konsolide mali tablolarında yeralan Elma-Su Elma ve Diğer Meyveler Özü ve Suları Sanayi ve Ticaret A.Ş. ve Puccinelli-Elmataş Göller Bölgesi Meyve ve Sebze Değerlendirme Sanayi ve Ticaret A.Ş.'nin, ilişikteki konsolide mali tablolarında maliyet yöntemi ile yer alan Orma Orman Mahsulleri Entegre Sanayi ve Ticaret A.Ş.'nin ve Şirket ortaklarından Göl Yatırım Holding A.Ş.'nin de aralarında bulunduğu 9 firmanın temettü hariç ortaklık hakları ile yönetim ve denetimlerini 4389 sayılı Bankalar Kanunu'nun 15/7 a maddesi uyarınca ve TMSF Kurulu'nun 23 Haziran 2005 tarih 248 sayılı kararına istinaden 26 Haziran 2005 tarihi itibarıyla devralmıştır.

İstanbul, 7 Nisan 2005

DENGE SERBEST MUHASEBE VE
MÜŞAVİRLİK HİZMETLERİ A.Ş.
MAZARS Üyesi

Moris Moreno, SMMM
Sorumlu Ortak Başdenetçi

MALİ ORANLARIMIZ		
	2005	2004
LİKİDİTE DURUMUNU İNCELEYEN ORANLAR :		
A - CARİ ORAN Dönen Varlıklar / Kısa Vadeli Borçlar	1,90	1,61
B - AŞİT TEST ORANI (Dönen Varlıklar - Stoklar) / Kısa Vadeli Borçlar	1,62	1,27
C - STOKLAR / DÖNEN VARLIKLAR Stoklar / Dönen Varlıklar	0,15	0,21
MALİ BÜNYE ORANLARI :		
A - TOPLAM BORÇ / TOPLAM AKTİF ORANI Toplam Borç / Toplam Aktif	0,19	0,17
B - ÖZ KAYNAK / TOPLAM AKTİF ORANI Öz Kaynak / Toplam Aktif	0,72	0,74
C - DÖNEN VARLIKLARIN ÖZ SERMAYEYE ORANI Dönen Varlıklar / Öz Sermaye	0,38	0,27
D - PARANIN DÖNÜŞ HIZI Ciro / Dönen Varlıklar	1,62	2,01
KÂRLILIK ORANLARI :		
A - AKTİF DEVİR HIZI Net Satışlar / Toplam Aktifler	0,44	0,40
B - KÂR MARJİ ORANI Net Dönem Kârı / Brüt Satış Hasılatı	0,27	0,15
C - CİRO KÂRLILIK ORANI (KÂRIN SATIŞLARA ORANI) Brüt Dönem Kârı / Brüt Satış Hasılatı	0,34	0,24
D - AKTİFLERİN VERİMLİLİĞİ Brüt Dönem Kârı / Toplam Aktifler	0,15	0,10

KÂRIN DAĞITIM ÖNERİSİ VE SONUÇLARI	
<p>2005 yılı faaliyetleri sonucu elde edilen 55.084.462 YTL. Karın SPK tebliğleri ve ana mukavele hükümlerine uygun şekilde dağıtımını aşağıdaki gibi olmaktadır.</p>	
Mali Mükellefiyetler Karşılığı	15.628.368
1. Yasal Yedek Akçe	0
2. Yasal Yedek Akçe	1.624.952
Statü Yedekleri	2.761.926
Olağanüstü Yedekler	18.459.676
Ortaklara Temettü	14.400.000
İdare Meclisi Üyelerine Temettü	828.577
Personele Temettü	1.380.963
Toplam	55.084.462
<p>Vergi ve karşılıklardan sonra temettü olarak 14.400.000 YTL (1 YTL'lik bir hisseye brüt , 2,00 YTL % 200,00 , net % 180,00) dağıtılmasını ve dağıtımın/2006 ayı içerisinde yapılmasını teklif ediyoruz.</p>	
<p>Sayın Ortaklarımız; Şirketimizin 2005 yılı Faaliyet Raporunu yüksek tetkiklerinize sunar, bu eserin yapımında, işletilmesinde hizmeti geçen Ortak, İşçi, Personel, Müteahhit, Pazarlamacı, ilgisini ve heyecanını esirgemeyen herkese sevgi ve saygılarımızla teşekkürlerimizi sunarız.</p>	
<p>Saygılarımızla. YÖNETİM KURULU</p>	

KURUMSAL YÖNETİM İLKELERİ UYUM RAPORU

1- Kurumsal Yönetim İlkelerine Uyum Beyanı

Sermaye Piyasası Kurulu başta halka açık şirketler olmak üzere, özel sektör ve kamuda faaliyet gösteren tüm anonim şirketler tarafından uygulanabilecek Sermaye Piyasası Kurulu **Kurumsal Yönetim İlkeleri** (İlkeler)'ni 2003 yılı içerisinde belirlemiştir. Bu ilkeler Kurul'un 04.07.2003 tarih ve 35/835 sayılı kararıyla kabul edilmiş olup, 30.06.2003-04.07.2003 tarihli haftalık bültende kamuya açıklanmıştır.

Kurumsal Yönetim İlkelerinde yer alan prensiplerin uygulanıp uygulanmaması isteğe bağlı olduğu halde; Şirketimiz 2003 yılı Faaliyet Raporunda İlkelerin hayata geçirilmesi ve uygulanmasını benimsediğini, Ülkemizde modern yönetim anlayışının geliştirilmesi için İlkelerde yer alan prensiplere uyma konusunda azami gayreti göstereceğini beyan etmiştir.

2005 yılı Faaliyet döneminde de ilkelerde yer alan prensipler doğrultusunda aşağıda detaylandırılan şekilde çalışmalar yapılmış olup bu çalışmalar bundan sonraki dönemlerde de devam edecektir.

2- Pay sahipleri İle İlişkiler Birimi

Şirketimizin kuruluşundan beri pay sahipleri ile ilgili; Hissedarlar Servisi adı altında bir birim bulunmaktadır. Bu birimden Şirketimiz hissedarlar şefi Oya Taş sorumlu olup, Mustafa Sipahi ve Süleyman Barbaros birim personelleridir. İletişim için; adres: Isparta Afyon Karayolu Üzeri 15. km/Isparta ve telefon: (0246) 237 14 51 - 1210/1231 dahili numaralardır. Birim pay sahipleriyle bire bir ilgilenmekte ve onlara yardımcı olmakta, mektuplar cevaplanmakta, Pay sahiplerinden gelen kar payı kuponlarının karşılığı ilgililerin banka hesabına havale edilmekte, Sermaye artırımları nedenleriyle yeni pay alma kuponlarını getiren ve göndermiş olan ortaklara da hakkı olan hisse senetleri verilmektedir.

Bu birim Genel Kurulların tarihlerini, Genel Kurul sonuçlarını adresi olan Pay Sahiplerine mektupla bildirmekte ve ulusal basında ve yerel gazetelerde de ilan etmekte, Pay sahipleri ile olan görüşmeler ve her türlü yazışmalar bu birim tarafından yapılmaktadır.

3- Pay Sahiplerinin Bilgi Edinme Haklarının Kullanımı

Dönem içinde pay sahipleri Şirketimizden telefonla veya mektupla bilgi istemektedirler. Pay Sahipleri'nin bilgilendirilmelerini istedikleri konular ise; Şirket'in faaliyetleri, genel kurulun yapılıp yapılmadığı, sermaye artışının olup olmadığı, temettü dağıtımının % kaç oranında ve ne zaman yapılacağı gibi konulardır. Pay sahipleri tarafından istenen bilgiler telefonla isteniyorsa telefonla, mektupla isteniyorsa mektupla cevaplanmaktadır. Pay sahipliği haklarının kullanımını etkileyecek gelişmeler Özel Durum Açıklamalarıyla İMKB'ye bildirilmekte ve İnternet sitesinde yayınlanarak yatırımcılara duyurulmaktadır. Ayrıca Anasözleşmemiz' de Özel denetçi atanmasıyla ilgili herhangi bir açıklama bulunmamakta olup, Dönem içinde de Özel Denetçi tayini talebi de olmamıştır.

4- Genel Kurul Bilgileri

Şirketimizin 2004 yılına ait Olağan Genel Kurul Toplantısı 01 Mayıs 2005 tarihinde Pay Sahiplerinin %35,72 oranında katılımıyla yapılmış olup, menfaat sahipleri ve yerel basın mensupları da toplantıya iştirak etmişlerdir. Şirketimiz hisse senetlerinin tamamı hamiline muharrer olduğundan dolayı toplantıya davet ise; Türkiye çapında yayım yapan bir ulusal gazetede ve üç yerel gazetede ve T.Ticaret Sicili Gazetesi'nde ilan edilerek, adresi tarafımızca bilinen Pay Sahiplerine de mektupla yapılmıştır.

Genel Kurul da Pay Sahiplerine söz alma yetkisi verilmiş olup, Konuşmacılar Göldaş A.Ş.' nin çimento sektöründe başarılar elde ettiğini, % 100 net oranında yüksek bir kar verdiğini dile getirerek Şirket Yönetimi'nden ve çalışanlarından memnun olduklarını belirtmişlerdir. Genel Kurul Toplantısı'nda pay sahipleri tarafından öneri verilmemiştir. Genel Kurul'a katılımın kolaylaştırılması amacıyla şehir merkezinden Genel Kurul Toplantı salonuna

Otobüs servisleri konulmuştur. Önemli tutarda malvarlığı alımı, satımı ve kiralanması gibi konularda genel kurul tarafından karar alınmasına ilişkin Şirket Anasözleşmesi'nde bir hüküm yoktur, bu yetki genel kurul tarafından yönetim kuruluna verilmiştir. Genel Kurul Tutanakları; aynı gün İMKB'ye bildirilmekte, isteyen pay sahiplerine postayla gönderilmekte ve Şirket merkezinde de pay sahiplerine sürekli olarak açık tutulmaktadır.

5- Oy Hakları ve Azınlık Hakları

7.200 milyon YTL.lık sermayeyi temsil eden hisse senetlerimizin 16.200 YTL.lık 3. tertip, A grubu hisse senetleri imtiyazlı hisse senetleridir. Yönetim Kurulu Üyeleri'nin tamamının A grubu hamiline muharrer hisse senedi sahibi hissedarların çoğunluğunun belirleyeceği adaylar arasından seçilmesi zorunludur. Genel Kurul'un gerek olağan, gerekse olağanüstü toplantılarında A grubu hisse senetlerine sahip olan hissedarların veya vekillerinin her hisse senedi için 50 oy hakkı, B grubu hisse senetlerine sahip hissedarların veya vekillerinin ise her hisse senedi için 1 oy hakkı mevcuttur. Genel Kurullarda birikimli oy yöntemi uygulanmamaktadır.

6- Kar Dağıtım Politikası ve Kar Dağıtım Zamanı

Şirket'in karına katılımda imtiyaz yoktur. Şirket Anasözleşmesi'nin 28. maddesine göre; Şirket karından % 5 Kanuni Yedek Akçe ayrılır, Ödenecek Kurumlar Vergisi ve Diğer Mali Mükellefiyetler Karşılığı düşülür, Kalandan Sermaye Piyasası Kurulu tarafından belirlenen oran ve esaslara göre birinci temettü payı ödenir, Kalan karın % 10'u İhtiyari Yedek Akçe'ye, İhtiyari Yedek akçeye esas olan, safi kar miktarının % 3'ü İdare Meclisi Üyelerine, % 5'i memur ve müstahdemlere dağıtılmak üzere ayrılır. Bakiyenin kısmen veya tamamen fevkalade yedek akçeye ayrılmasına veya dağıtılmasına karar vermeye Genel Kurul yetkilidir.

Şirket'in kamuya açıkladığı bir kar dağıtım politikası yoktur.Yönetim Kurulu tarafından ilgili dönem karından kanunlar ve anasözleşme gereği ayrılması gereken miktarlar düşüldükten sonra kalan kısımdan Pay sahiplerine yapılacak kar payı oranı Genel Kurul'un tasvibine sunulur. Genel Kurul oylamasından geçen kar payı Sermaye Piyasası Kurulu'nun belirlediği yasal süreler içerisinde pay sahiplerine dağıtılır. 2005 yılında da hissedarlara 2004 yılına ait kar payı ödemeleri yasal süreler içerisinde gerçekleştirilmiştir.

7- Payların Devri

Şirketimiz Anasözleşmesinde pay devrini kısıtlayan hükümler yoktur.

8- Şirket Bilgilendirme Politikası

Şirket bilgilendirme politika konusunda; mevzuatla belirlenenler dışında kamuya hangi bilgilerin açıklanacağına, bu bilgilerin ne şekilde, hangi sıklıkla ve hangi yollardan kamuya duyurulacağına, yönetim kurulu ve yöneticilerin basın ile hangi sıklıkla görüşeceğine, kamunun bilgilendirilmesi için hangi sıklıkla toplantılar düzenleneceğine, şirkete yöneltilen soruların yanıtlanmasında nasıl bir yöntem izleneceğine Yönetim Kurulumuz karar vererek görevlendirme yapabilir.

Bu konularda bilgi vermeye Şirketimiz Yönetim Kurulu Başkanı Hidayet Nalçacı yetkilidir.

9- Özel Durum Açıklamaları

Cari yıl içerisinde SPK düzenlemeleri uyarınca 27 adet İstanbul Menkul Kıymetler Borsası'na, Özel Durum Açıklaması yapılmış olup, yapılan Özel Durum Açıklamalarının hiçbirisi için SPK ve İMKB ek açıklama istememiştir.

Şirketimizle ilgili Özel Durum Açıklamaları zamanında açıklanmış olup, zamanında yapılmayan Özel Durum Açıklamalarıyla ilgili Sermaye Piyasası Kurulu tarafından Şirketimiz' e uygulanan yaptırımlar yoktur.

10- Şirket İnternet Sitesi ve İçeriği

Şirketimizin 2000 yılından beri <http://www.goltas.com.tr> adresinde İnternet sitesi bulunmaktadır. Kurumsal Yönetim ilkeleri II.Bölüm madde 1.11.5' te sayılan; Ticaret Sicil Bilgileri, Ortaklık ve Yönetim Yapısı ve 2003-2004-2005 yılı mali tablolarına ait bilgilere de yer verilerek İnternet sitemiz güncellenmiştir.

11- Gerçek Kişi Nihai hâkim Pay Sahibi/Sahiplerinin Açıklanması

Şirketimiz hisse senetlerinin tamamı hamiline muharrer olduğundan; Sermayemizin % 27,56 sına tüzel kişi Gölyatırım Holding A.Ş. sahiptir. Sermayemizin % 10'unu geçen gerçek kişi nihai hâkim pay sahibi/sahipleri bulunmamaktadır. Bu nedenle kamuya açıklama yapılmamıştır. Şirketimizin ortaklık yapısı geçmiş yıllar da olduğu gibi 2005 yılı faaliyet raporunda ve mali tablo dipnotlarında yer verilecektir.

12- İçeriden Öğrenebilecek Durumda Olan Kişilerin Kamuya Duyurulması

Faaliyet Raporu içersinde Şirket'in Yönetim Kurulu Üyelerinin ve Üst Düzey Yöneticilerinin isimleri yazılarak kamuya duyurulmaktadır.

13- Menfaat Sahiplerinin Bilgilendirilmesi

Ortaklar

Ticaret Sicil gazetesinde ve yüksek traflı ulusal gazetelerde İMKB ve SPK Tebliğleri ve TTK Hükümleri gereği menfaat sahipleri Genel Kurul ve Olağanüstü Genel Kurul Toplantıları, Sermaye artırımı ve kar dağıtımı gibi hususlar yasal çerçevede duyurulmaktadır.

Müşteriler

Tam müşteri memnuniyeti anlayışına odaklanmış bir şirket olarak müşteri memnuniyetini geliştirmeye yönelik faaliyetlerini aralıksız sürdürülmekte ve düzenli olarak yapılan anketlerle ve müşteri ziyaretleri ile müşteri memnuniyeti ölçümlenmektedir.

Tedarikçiler

Tedarikçilerimizden istenilen Kalite Standartlarında hizmet ve ürün sağlayabilmek için periyodik olarak Tedarikçi Değerlendirmesi yapılmakta, değişen ihtiyaçlar dahilinde düzenli olarak tedarikçiler bilgilendirilerek sunacakları hizmetin ve ürünün kalite taahhütlerine uyumunun devamlılığı sağlanmaktadır.

Çalışanlar

Çalışanlarla ilgili her türlü uygulama, çalışma hayatını düzenleyen yasalar çerçevesinde şirket kültürüne uygun olarak gerçekleştirilmektedir. Şirket çalışanlarının bilgilendirme süreci uzmanlık alanlarına ve ilgili oldukları konulara göre yapılan toplantılar, düzenlenen seminerler ve eğitimler ile sürdürülmektedir.

14- Menfaat Sahiplerinin Yönetime Katılımı

Menfaat sahiplerinin yönetime katılımı konusunda bir çalışma yapılmamış ve herhangi bir model oluşturulmamıştır. Anasözleşmemizde bu konuya yer verilmemiştir. Şirket çalışanlarımız ile yönetim arasında bir menfaat çatışması yaşanmamıştır.

15- İnsan Kaynakları Politikası

Şirketimiz İnsan kaynakları sistem ve yaklaşımlarının temelini oluşturmak, insan kaynakları uygulamalarının etkinliğini artırmak ve şirketimiz'in bu alandaki mevcut ve gelecekteki ihtiyaçlarını daha iyi karşılayabilmek amacıyla Ernst & Young İnsan Kaynakları Danışmanlık Şirketi ile birlikte insan kaynakları yönetimi altyapısı ve sistemlerinin kurulmasına yönelik bir İnsan Kaynakları Projesi başlatılmıştır.

Proje kapsamında Şirketimiz için iş grubu ve yetkinlik modeli oluşturulacak, işe alma, performans değerlendirme, ücretlendirme ve kariyer yönetimine ilişkin süreçlerin tamamlanmasına çalışılmaktadır.

Proje Yönetimi koordinasyonu Turan Özçelik,Proje yöneticisi Özge Civelekoğlu,Proje yöneticisi yardımcısı,Ayşe Şükran Gökdoğan seçilmişlerdir.

16- Müşteri ve Tedarikçilerle İlişkiler hakkında Bilgiler

Şirketimiz ISO 9001-2000 Kalite Yönetim Sistemine sahip olup tüm çalışanlarımız müşteri memnuniyetine odaklı olarak çalışmaktadır. Şirketimiz'in ürettiği mal ve hizmetlerin pazarlamasını ve satışını Satış ve Pazarlama servisi yapmaktadır. İlgili servis elamanlarımız müşteri ziyaretleri ve müşteri memnuniyeti araştırma anketleri yaparak müşterilerimizin beklentilerini ve isteklerini tespit ederler. Müşterilerin satın almış olduğu mal ve hizmete ilişkin talepleri geciktirilmeden zamanında karşılanır. Müşteriye sunulan mal hizmetlerde kalite standartlarına uygunluk en önemli hedeflerdendir

Şirketimizin ihtiyacı olan mal ve hizmet alımlarını Satın Alma Servisimiz yapmaktadır. Satın alınacak malzemeler için aynı malzemeyi üreten tedarikçilerden fiyat teklifleri alınarak malzemenin de kalitesine bakılıp, zamanında teslimi kaydıyla en uygun teklifi veren firmadan malzeme satın alınır. ISO 9001:2000 Kalite Yönetim Sistemi kapsamında tedarikçiler Tedarikçi Listesinde takip edilir. Tedarikçi Listesinde takip edilen tedarikçilerimizden istenilen Kalite Standartlarında hizmet ve ürün tedariki devamlılığını sağlayabilmek için periyodik olarak Tedarikçi Değerlendirmesi yapılır.

17- Sosyal Sorumluluk

Şirketimiz başta eğitim ve sağlık alanında olmak üzere bölgemizdeki pek çok okul, hastane ve üniversitemize, çeşitli dernek, vakıf ve kuruluşlara bir bütçe ve program dahilinde çeşitli ayni ve nakdi yardımda bulunmaktadır. Bu bağış ve yardımlar Şirket Anasözleşmesi Madde 3'de belirtildiği şekilde Genel Kurul'un onayından geçmektedir.

Şirketimiz çevreye olan duyarlılık bilinciyle elektro filtrelerini devamlı olarak çalışır vaziyette tutmakta ve filtrelerin toz emisyon ölçümlerini periyodik olarak yaptırmaktadır. Hava Kalitesinin Korunması Yönetmeliğine uygun olarak alınması gereken Emisyon İznı alınmıştır.. Ayrıca 2004 yılı içerisinde atık su arıtma tesisi yatırımı ile tras kurutma elektro filtre iyileştirme yatırımlarını da devreye almıştır. Dönem içerisinde çevreye zarar verildiği iddiasıyla şirket aleyhine herhangi bir dava açılmamıştır.

18- Yönetim Kurulunun Yapısı, Oluşumu ve Bağımsız Üyeler

2004 yılı faaliyetine ilişkin 01/05/2005 tarihinde yapılan Genel Kurul'da Seçilen Yönetim Kurulu Üyeleri aşağıda olduğu gibidir.

Yönetim Kurulu Başkanı, Murahhas Aza
Yönetim Kurulu Başkan Yardımcısı
Muhasip Üye
Denetimden Sorumlu Komite Üyesi
Denetimden Sorumlu Komite Üyesi
Üye

Şevket DEMİREL
Ş.Nihan ATASAGUN
T.Suat ERİŞBAL
Muzaffer ÇAYLAK
A.İhsan BALIM
A.Turgut KUTLU

Şirketimiz Anasözleşmesi'nin 7.maddesine göre; Yönetim Kurulu Üyeleri A grubu pay sahibi ortakların belirlediği kişiler arasından seçilmektedir. Bu nedenle Yönetim Kurulumuz da bağımsız üye bulunmamaktadır. Yönetim Kurulu Başkanımız Şevket Demirel İcradan sorumlu Murahhas Aza olarak görev yapmaktadır. Tasarruf Mevduatı sigorta fonunun 23/6/2005 tarih 248 sayılı kararı ile şirketin temettü hariç ortaklık hakları ile yönetim ve denetimi devralınmış olup, Yönetim Kurulu üyeliklerine aşağıdaki kişiler seçilmiştir.

Yönetim Kurulu Başkanı	:Hidayet Nalçacı
Yönetim Kurulu Başk.Yard	:Canan Kaymakcan
Üye	:Soner Nabil Kılıç
Üye	:Turan Korkmaz
Üye	:Kürşat Cezmi Özcan
Üye	:Hikmet Dizdaroğlu

Şirketimiz Ana sözleşmesi'nde Yönetim Kurulu Üyelerimiz'in şirket dışında başka görev ve görevler almasını belirli kurallara bağlanıp bağlanmadığı veya sınırlandırılıp sınırlanmadığını belirten bir ibare bulunmamaktadır.

19- Yönetim Kurulu Üyelerinin Nitelikleri

Şirketimiz Anasözleşmesinde Yönetim Kurulu Üyelerinin seçiminde aranan asgari nitelikler olmamakla birlikte Yönetim Kurulu Üyelerimizin nitelikleri; SPK Kurumsal Yönetim İlkeleri IV. Bölümünün 3.1.1, 3.1.2, ve 3.1.5. maddelerinde yer alan niteliklerle örtüşmektedir.

20- Şirketin Misyon ve Vizyonu ile Stratejik Hedefleri

Yönetim Kurulu Başkanı Şirket'in kuruluşu sırasında ilk teşebbüse davet konuşması ile şirketin vizyon ve misyonunu belirlemiş ve her yıl faaliyet raporunda yer almasını sağlamıştır.

Dünya kalite standartlarına uygun ürünleri, tam müşteri memnuniyeti anlayışı ve yüksek teknoloji donanımlı tesisleri ile rekabetçi, çevre ve toplum bilinci gelişmiş ve kurumsal anlayışa önem veren ve ortaklarının, çalışanlarının ve müşterilerinin memnuniyetine dayalı kurum niteliğini devam ettirmektedir. ISO 9001:2000 Kalite Yönetim Sistemi ve OHSAS 18001 İş Sağlığı İş Güvenliği Sistemi kapsamlarında oluşturulan Kalite ve İş Sağlığı İş Güvenliği Politikaları şirket misyon ve vizyonunu yansıtmaktadır.

21- Risk Yönetim ve İç Kontrol Mekanizması

Aralık/2004 tarihinde Şirketimiz Yönetim Kurulu tarafından, PriceWaterhouseCoopers Danışmanlık Şirketi Global Risk Yönetimi Çözümleri Departmanı danışmanlığı ile, Göltaş A.Ş.'deki iş süreçlerinin analiz edilmesi, bunlara ilişkin prosedürlerin belirlenmesi, söz konusu prosedürler üzerinden Risk yönetim ve İç Kontrol Faaliyetlerini yürütülmesi amacıyla oluşturulmuş bir İç Denetim mekanizması mevcuttur. Ayrıca faaliyet sonuçlarını anlık bazda takip ederek karar destek süreçlerini destekleyen, veri güvenliği bakımından mevcutları içersinden ileri bir teknolojik kullanım olan SAP sistemi lisans hakkı satın alınarak implemantasyonu başlatılmıştır. Başarıyla ilk fazı tamamlanmış ve diğer fazların implemantasyonu devam etmektedir.

22- Yönetim Kurulu Üyeleri ile Yöneticilerin Yetki ve Sorumlulukları

Şirketimiz Yönetim Kurulu Üyeleri'nin yetki ve sorumlulukları Şirketimiz Anasözleşmesi'nin 10. maddesinde açıkça belirtilmiştir.

Şirket Anasözleşmesi'nin 10. maddesine göre Yönetim Kurulu tarafından tayin edilen Yöneticilerin yetki ve sorumlulukları ise; ilgili kanunlar çerçevesinde Yönetim Kurulu tarafından belirlenir.

23- Yönetim Kurulunun Faaliyet Esasları

Şirketi ilgilendiren önemli konuların Yönetim Kurulu Üyeleri tarafından görüşülüp karara bağlanması amacıyla Yönetim Kurulu toplantılarının gündemi Yönetim Kurulu Başkanı tarafından belirlenir. Yönetim kurulumuz dönem içerisinde 59 defa toplanmış, yapılan toplantılara katılım % 100 olmuştur.

Yönetim Kurulu Üyeleri telefonla bilgilendirilerek toplantıya davet edilmektedir. Dönem içerisinde yapılan toplantılarda farklı görüşler olmamış, bütün gündem maddeleri Yönetim Kurulu Üyeleri'nin ittifakıyla kabul edilmiştir.

24- Şirketle Muamele Yapma ve Rekabet Yasağı

Şirketle muamele yapma yasağı (T.Ticaret Kanunu'nun 334. maddesi) ve rekabet yasağı (T.Ticaret Kanunu'nun 335. maddesi) her yıl Genel Kurul Gündemlerine konarak T.Ticaret Kanunu 334. ve 335. maddelerde anılan yetkilerin Yönetim Kurulu Üyelerine verilmesi Genel Kurul tarafından karara bağlanır. Dönem içerisinde Yönetim Kurulu Üyeleri'nin hiç birisi Şirket ile bu kapsamda ticari bir muamele yapmamış ve şirket ile rekabet eden bir ticari faaliyet yürütmemektedir.

25- Etik Kurallar

Şirket ve çalışanları için genel kabul görmüş etik kurallar geçerli olup devam etmekte olan İnsan Kaynakları Projesi kapsamında Etik Kuralları yazılı olarak oluşturulup yönetim tarafından sirküle edilecektir.

26-Yönetim Kurulunda Oluşturulan Komitelerin Sayısı, Yapı ve Bağımsızlığı

Yönetim Kurulu Üyelerimiz arasından Denetimden Sorumlu Komite yanında Kurumsal Yönetim Komitesi veya başka komiteler oluşturulmamıştır. Şirket Anasözleşmesinde bu konuyla ilgili açık bir hüküm bulunmamaktadır.

27- Yönetim Kuruluna Sağlanan Mali Haklar

Şirketimiz Yönetim Kurulu Üyelerine Şirket Anasözleşmesinin 12. maddesine göre Genel Kurul tarafından onaylanan ücret ödenmektedir. Geçen dönemde bu ücret asgari ücretin neti olarak belirlenmiştir.23/6/2005 tarihinden itibaren göreve gelen yönetim Kurulu üyelerinin ücretleri gurup şirketlerine dağıtılmıştır.Şirketimizden Ödenen net ücretlerin dağılımı aşağıda olduğu gibidir

Hidayet Nalçacı	Y.Kurulu Başkanı	Net 3.000 YTL
Hikmet Dizdaroğlu	Y.Kurulu Üyesi	Net 2.500 YTL
Hicabi Ersoy	Denetim Kur.Üyesi	Net 1.000 YTL

Şirket Anasözleşmesinin 28. maddesine göre de Dönem karından T.T.K. 466. maddesinin 1. fıkrası hükmüne göre %5 kanuni yedek akçe ayrılması, Ödenecek Kurumlar Vergisi ve Diğer Mali Mükellefiyetler Karşılığının düşürülmesi ve SPK tarafından belirlenen oran ve esaslara göre ödenecek olan birinci temettü payından sonra kalan kardan; ihtiyari yedek akçeye esas olan safi kar miktarının % 3' ü yönetim Kurulu Üyelerine ayrılmaktadır.

Ayrıca Yönetim Kurulu eski Başkanı ve Murahhas Aza Şevket Demirel'e Yönetim Kurulu'nun T.T.K.332 ve 349. maddeleri çerçevesinde yapılan 30.05.2001 tarih ve 598 sayılı toplantısında alınan karara göre görevde kaldığı süre için aylık net 16.972.- USD ödenmiştir.

Bunların dışında performansa dayalı bir ödeme yapılmamakta, Yönetim Kurulu üyelerine borç verilmemekte ve kredi kullanılmamaktadır.